



Evaluation of influencing factors in the Presence of urban parks by content analysis method: A case study of Khorramabad city

Seyed Reza Azadeh¹  

1. (Corresponding Author) *Department of Urban Planning, Faculty of Engineering, Lorestan University, Khorramabad, Iran*
Email: azadeh.r@lu.ac.ir

Article Info

Article type:
Research Article

Article History:

Received:
9 June 2024
Received in revised form:
28 August 2024
Accepted:
2 October 2024
Available online:
7 November 2024

Keywords:

Urban Park,
Presence,
Khorramabad,
Public Space.

ABSTRACT

Over the last century, the population of urban areas has grown considerably. Today, cities are facing a decline in the quality of life and human well-being. In this regard, ecosystems in urban areas play an increasingly key role in the well-being of the inhabitants. One of the most important urban ecosystems are parks and green spaces in cities. The main purpose of this research is to identify the factors that will increase the presence of citizens in urban parks. For this purpose, Khorramabad city was selected for study. The method of this research is content analysis, which is in the framework of qualitative methods. In the current research, the content of the conversations held with the citizens of Khorramabad was investigated. In this research, based on interviews with 200 citizens, 180 units of analysis were obtained. In the next step, duplicate codes were removed, and finally, 140 codes and key phrases were obtained from citizen interviews. Based on the content analysis process in the second level, similar codes related to a topic were categorized in the form of concepts. Based on the proposed model, 20 concepts were identified. These concepts were also categorized in the third level and the form of common categories. Therefore, based on the research findings, six main factors have an effect on increasing the presence of citizens in city parks. These factors include Justice and equality, Visual appeal, Citizenship culture, Opportunities and assets, Sustainable management and maintenance, and Environmental management.

Cite this article: Azadeh, S R. (2024). Evaluation of influencing factors in the Presence of urban parks by content analysis method: A case study of Khorramabad city. *Geographical Urban Planning Research Quarterly*, 12 (3), 137-152.

<http://doi.org/10.22059/jurbangeo.2024.380543.1976>



© The Author (s)

Publisher: University of Tehran Press

Extended Abstract

Introduction

Over the last century, the population of urban areas has grown considerably. By 1950, these areas accounted for 30% of the world's population, nowadays reaching 50%, and it is estimated to grow above 65% by 2050. Urban areas only cover about 2.4% of the land area, thus having a very high population density. In this way, ecosystems in urban areas play an increasingly key role in the well-being of the inhabitants. One of the most important urban ecosystems are parks and green spaces in cities. Urban green spaces can support human well-being by providing a healthy living environment free of noise or pollution and places to be physically active, socialize, and restore. In previous studies, issues such as access to urban parks, spatial distribution, and the benefits of being in urban green spaces have been studied a lot. However, identifying factors and indicators affecting urban parks has been studied much less. Therefore, the main purpose of this research is to identify the factors that will increase the presence of citizens in urban parks. For this purpose, Khorramabad city was selected for study.

Methodology

The method of this research is content analysis, which is in the framework of qualitative methods. The current research investigated the content of the conversations held with the citizens of Khorramabad. In this regard, in-depth interviews were conducted with 200 citizens present in the urban parks. Each interview was extracted in the form of a text. These texts were the units of analysis. In the next step, codes or keywords were extracted. In the next step, these codes were refined, and similar codes were identified in the form of concepts. In the following, the concepts were summarized in the form of a number of categories. In the final stage, the final report was compiled.

Results and discussion

In this research, based on interviews with 200 citizens, 180 units of analysis were obtained. The analysis units were categorized into code, concept, and category. In the next step, duplicate codes

were removed, and finally, 140 codes and key phrases were obtained from citizen interviews. Based on the content analysis process in the second level, similar codes related to a topic were categorized in the form of concepts. Based on the proposed model, 20 concepts were identified. These concepts were also categorized in the third level, and the form of common categories and 6 common categories were extracted. Therefore, based on the research findings, six main factors have an effect on increasing the presence of citizens in city parks. These factors include Justice and equality, Visual appeal, Citizenship culture, Opportunities and assets, Sustainable management and maintenance, and Environmental management. Justice and equality are one of the main categories that influence the presence of citizens in urban parks. According to the research results, justice is important in different dimensions. Gender justice, spatial justice, fair access to urban parks, and the inclusiveness of space are among the most important concepts. The research findings showed that the facilities and welfare services in urban parks have an effect on increasing visits to urban parks. In fact, the citizens in the case study, emphasized on three main concepts, i.e., furniture, facilities, and cultural opportunities. The content analysis of citizens' conversations showed that the park management method is one of the categories influencing the increase in citizens' visits to urban parks. In this context, three main concepts were extracted, including management supervision, ensuring the safety of women and children, and the safety of people. The content analysis of citizens' conversations in Khorramabad city showed that the beauty of urban parks considering concepts such as color diversity, flower and plant diversity, water spaces, the combination of artificial and natural environment, and, on the other hand, visual signs and artistic creation, has an effect on the presence of urban parks. Based on the results of content analysis, citizenship culture and the behavior of fellow citizens in relation to the surrounding environment and the behavior of citizens with each other play an important role in the presence of urban parks. Another influential category in

increasing the presence of urban parks is improving and promoting environmental management in the mentioned spaces. The research results showed that environmental management includes two main concepts, i.e., environmental cleanliness and health, as well as climate comfort.

Conclusion

In the era of rapid urbanization, the importance of urban ecosystem services such as urban parks, cannot be ignored. From mitigating climate change to increasing public health and well-being, these urban spaces play a vital role in creating sustainable and resilient cities. The issue that should be mentioned as the result of the work is that politicians, urban managers, and urban planners have paid more attention to the quantity of urban parks than the quality of urban parks. Paying attention to quantity will not result in attendance. Rather, it is possible to increase the presence of urban parks when the quality of service in these public spaces improves. Therefore, in addition to increasing the urban green space area and per capita, a step forward should be taken to improve the quality of urban parks.

Funding

There is no funding support.

Authors' Contribution

Authors contributed equally to the conceptualization and writing of the article. All of the authors approved the content of the manuscript and agreed on all aspects of the work declaration of competing interest none.

Conflict of Interest

Authors declared no conflict of interest.

Acknowledgments

We are grateful to all the scientific consultants of this paper.

فصلنامه پژوهش‌های جغرافیای برنامه‌ریزی شهری

ارزیابی عوامل مؤثر بر حضورپذیری پارک‌های شهری به روش تحلیل محتوا مطالعه موردی: شهر خرم‌آباد

سید رضا آزاده^۱

۱- نویسنده مسئول، گروه مهندسی شهرسازی، دانشکده فنی و مهندسی، دانشگاه لرستان، خرم‌آباد، ایران. رایانامه: azadeh.r@lu.ac.ir

چکیده	اطلاعات مقاله
<p>در طول قرن گذشته، جمعیت مناطق شهری به‌طور قابل‌توجهی افزایش یافته و امروزه شهرها، با کاهش کیفیت زندگی و رفاه انسانی مواجه هستند. به‌این‌ترتیب، اکوسیستم‌ها در مناطق شهری نقش کلیدی فزاینده‌ای در رفاه ساکنان ایفا می‌کنند. یکی از مهم‌ترین اکوسیستم‌های شهری، پارک‌ها و فضاهای سبز در شهرها هستند. هدف اصلی از انجام این پژوهش، شناسایی عواملی است که باعث افزایش حضور شهروندان در پارک‌های شهری خواهد شد. برای این منظور شهر خرم‌آباد برای مطالعه انتخاب شد. روش انجام این پژوهش از نوع تحلیل محتوا و در چارچوب روش‌های کیفی قرار دارد. در پژوهش حاضر محتوای صحبت‌هایی که با شهروندان در شهر خرم‌آباد انجام شد، موردبررسی قرار گرفت. بر اساس مصاحبه با ۲۰ نفر از شهروندان، ۱۸۰ واحد تحلیل به دست آمد. بر اساس تحلیل جمع‌بندی واحدهای تحلیل، ۱۴۰ کد و عبارت کلیدی از مصاحبه‌های شهروندان به دست آمد. بر اساس فرایند تحلیل محتوا، در سطح دوم کدهای مشابه و مرتبط با یک موضوع در قالب مفاهیم دسته‌بندی شدند. بر اساس مدل پیشنهادی، ۲۰ مفهوم شناسایی شد. این مفاهیم نیز در سطح سوم و در قالب مقوله‌های مشترک دسته‌بندی شدند که ۶ مقوله مشترک استخراج گردید. بر اساس یافته‌های تحقیق شش عامل اصلی بر افزایش حضور شهروندان در پارک‌های شهری تأثیر دارند. این عوامل عبارت‌اند از: عدالت و برابری، جذابیت بصری، فرهنگ شهروندی، فرصت‌ها و دارایی‌ها، مدیریت و نگهداری پایدار و مدیریت زیست‌محیطی.</p>	<p>نوع مقاله: مقاله پژوهشی</p> <p>تاریخ دریافت: ۱۴۰۳/۰۳/۲۰</p> <p>تاریخ بازنگری: ۱۴۰۳/۰۶/۰۷</p> <p>تاریخ پذیرش: ۱۴۰۳/۰۷/۱۱</p> <p>تاریخ چاپ: ۱۴۰۳/۰۸/۱۷</p> <p>واژگان کلیدی: پارک شهری، حضورپذیری، خرم‌آباد، فضای عمومی.</p>

استناد: آزاده، سید رضا. (۱۴۰۳). ارزیابی عوامل مؤثر بر حضورپذیری پارک‌های شهری به روش تحلیل محتوا مطالعه موردی: شهر خرم‌آباد. پژوهش‌های جغرافیای برنامه‌ریزی شهری، ۱۲ (۳)، ۱۵۲-۱۳۷.

<http://doi.org/10.22059/jurbangeo.2024.380543.1976>

مقدمه

بر اساس گزارش‌های سازمان‌های بین‌المللی، پیش‌بینی می‌شود تا سال ۲۰۵۰، هفتاد درصد از جمعیت جهان به دلیل شهرنشینی سریع در مناطق شهری زندگی کنند. (Chen et al., 2020). رشد بی‌رویه جمعیت شهرنشینی باعث شده است تا امروزه شهرها و شهروندان، با مسئله کاهش کیفیت زندگی و رفاه انسانی مواجه شوند. از سوی دیگر با توجه به کاهش کیفیت مسکن جدید شهری و زندگی شهروندان در مجتمع‌های آپارتمانی و بلندمرتبه با مساحت غیراستاندارد و کوچک (آزاده و ابی‌زاده، ۱۴۰۱)، ارتباط و تعامل اجتماعی یک رفتار ضروری روزانه برای ساکنان شهری است و نشان داده شده است که با سلامت، رفاه و کیفیت زندگی بهتر همبستگی مثبت دارد (Xie et al., 2020; Arvanitidis & Papagiannitsis, 2020). به این ترتیب، اکوسیستم‌ها در مناطق شهری نقش کلیدی فزاینده‌ای در رفاه ساکنان ایفا می‌کنند. یکی از مهم‌ترین اکوسیستم‌های شهری، پارک‌ها و فضاهای سبز در شهرها هستند.

فضای سبز شهری، اگر به‌طور عادلانه توزیع، به‌خوبی نگهداری و استفاده شود، می‌تواند بار بیماری شهروندان را کاهش داده و با ارائه یک محیط زندگی سالم، عاری از سروصدا و آلودگی و مکان‌هایی برای فعالیت فیزیکی، اجتماعی شدن و بازسازی ذهنی، از رفاه انسان حمایت کنند. (Bock et al., 2024). در واقع رشد و گسترش بی‌رویه شهرها و افزایش سهم نسبی محیط‌های ساخته‌شده در شهرها نسبت به محیط‌های طبیعی و سبز، باعث شده است تا جامعه شهری تا حد زیادی از محیط طبیعی جدا شود. این امر موجب افزایش تقاضا برای فضاها سبز و پارک‌های شهری شده است. (Kothencz and Blaschke, 2017: 233) این فضاها سبز، نقش اساسی در سلامتی و کیفیت زندگی شهروندان دارد. بنابراین فضاها سبز شهری به دلیل گستره وسیعی از خدمات اکوسیستمی که ارائه می‌کنند، مانند جذب کربن، کاهش آلودگی هوا، نگهداری تنوع زیستی و تنظیم آب‌وهوا، با پایداری شهرها مرتبط هستند (Ayala-Azcárraga et al., 2019). روند فعلی جهانی به سمت آب‌وهوای گرم‌تر، اهمیت فضای سبز در مناطق شهری را برای بهبود پایدار سلامت و رفاه عمومی نشان می‌دهد (Haluza et al., 2024) در این راستا لکه‌های سبز می‌توانند به تنظیم دمای شهری و کاهش اثرات نامطلوب جزایر گرمایی شهری کمک کرده و محیطی دل‌پذیرتر برای شهروندان ایجاد نمایند. (Niemelä et al., 2010; Escobedo and Nowak, 2009; Russo and Cirella, 2024 McCormack et al., 2019). تحقیقات در چندین کشور نشان داده است که حضور شهروندان در پارک‌های شهری، با سلامت روانی بهتر، سطوح پایین‌تر استرس و رفاه کلی مرتبط است (Bratman et al., 2012).

پوراحمد و همکاران (۱۳۹۷) در بررسی پارک‌های شهر تهران به این نتیجه دست یافتند که جلوگیری از ورود گروه‌های حاشیه‌ای مانند تکدی‌گران، کودکان کار و افراد بی‌خانمان به فضای پارک‌ها، باعث افزایش حضورپذیری فضاهای مذکور خواهد شد. غفاری گیلانده و همکاران (۱۳۹۹) به این نتیجه رسیدند که استفاده از مؤلفه‌های هنری و افزایش جذابیت‌های بصری بر مردم‌گرایی و حضور بیشتر مردم اردبیل در پارک ساحلی این شهر تأثیرگذار است. علی‌اکبری و رحیمی (۱۴۰۰) در بررسی پارک‌های شهر ایلام، به این نتیجه دست یافتند که امنیت یکی از مسائل جدی در میزان استفاده از پارک محسوب می‌شود. به‌گونه‌ای که جمع‌های دوستانه و فعالیت‌های فرهنگی توسط دختران در مقایسه با جمع‌های دوستانه پسران به میزان کمتری در پارک‌ها مشاهده می‌شود. فرازنده مهر و همکاران (۱۴۰۱) در بررسی بوستان‌های منطقه ۴ شهرداری تهران نشان دادند که ایمنی تجهیزات و وسایل ورزشی پارک‌های شهری نقش قابل‌توجهی در مدیریت و

نگهداری این فضاها دارد. هولدن و همکاران (۲۰۱۸) ارتباط فضاهای سبز و رفاه ذهنی شهروندان را با یک مرور سیستماتیک و روش کیفی بررسی کردند. نتایج پژوهش مذکور نشان داد که مقدار فضای سبز محلی، نوع فضای سبز، بازدید از فضای سبز و دسترسی به فضای سبز نقش قابل توجهی در رفاه ذهنی شهروندان دارند. (Houlden et al., 2018). لوقران (۲۰۲۰) این موضوع را مورد بررسی قرار داد که پارک‌های شهری علاوه بر اثراتی که به طور مستقیم بر شهرسازی سبز و تغییرات اقلیمی دارند، می‌توانند نقش فرهنگی در شهر داشته و باعث حضور بیشتر افراد در فضای شهری شده و تعاملات اجتماعی و فرهنگی را گسترش دهند. البته نویسندگان بررسی کردند که به لحاظ تاریخی و در قرن ۱۹، پارک‌های شهری در پاسخ به مسائل فرهنگی برنامه‌ریزی و طراحی شدند. (Loughran, 2020). دیزداراوقلو (۲۰۲۲) با مرور سیستماتیک ادبیات طراحی پایدار پارک‌های شهری، معیارهای مناسب برای برنامه‌ریزی و طراحی پارک‌های شهری را ارائه می‌دهد. در این پژوهش معیارهایی همچون امکانات رفاهی، فضاهای جمعی و قرارگاه‌های رفتاری، زیرساخت‌های بهداشتی، قابلیت پیاده‌روی و دوچرخه‌سواری، ابعاد زیبایی‌شناختی پارک و تنوع طراحی، به عنوان بخشی از مهم‌ترین شاخص‌ها معرفی شدند. البته نویسندگان اذعان می‌دارد که همه این معیارها را نمی‌توان در یک پارک یافت و این موضوع نیازمند نگاه ویژه برنامه‌ریزان و طراحان شهری است (Dizdaroglu, 2022). هالکی و همکاران (۲۰۲۳) در یک مطالعه به روش کیفی، جذابیت حضورپذیری فضاهای سبز شهری را مورد بررسی قرار دادند. نتایج نشان داد کیفیت پارک‌های شهری پایین بوده و نیازمند سرمایه‌گذاری بیشتری هستند. به اعتقادات نویسندگان مفهوم زیرساخت سبز باید در مناطق شهری توسعه یافته و امکانات رفاهی بیشتری برای شهروندان در پارک‌های شهری تدارک دید (Halecki et al., 2023). بوک و همکاران (۲۰۲۴) مزایای بازدید از فضاهای سبز شهری و همچنین حضور افراد در این فضاها را در شهر ونکوور به روش کیفی بررسی کردند. تحلیل‌های اکتشافی و نظرسنجی‌های آنلاین نشان داد که نوع فضای سبز انتخاب شده ارتباط کمی با مزایا دارد. از سوی دیگر بازدیدهای طولانی‌تر از پارک‌های شهری، فواید بیشتری را به همراه دارد (Bock et al., 2024). ایده اصلی انجام پژوهش حاضر آن است که وجود فضای سبز در شهرها به خودی خود مزایایی جز مزایای زیست‌محیطی مانند کاهش آلودگی هوا، کاهش اثرات جزایر گرمایی شهری ندارد. زمانی می‌توان از یک فضای سبز شهری موفق صحبت کرد که پذیرای شهروندان بوده و حضورپذیری بالایی داشته باشد. برای این مطالعه شهر خرم‌آباد انتخاب شد. تعداد بالای فضاهای سبز و پارک‌های شهری و همچنین مهاجرپذیری بالای شهر و گرایش مردم بیشتر استان برای مهاجرت و سکونت در شهر مذکور از مهم‌ترین دلایل انتخاب این شهر برای مطالعه بود.

مبانی نظری

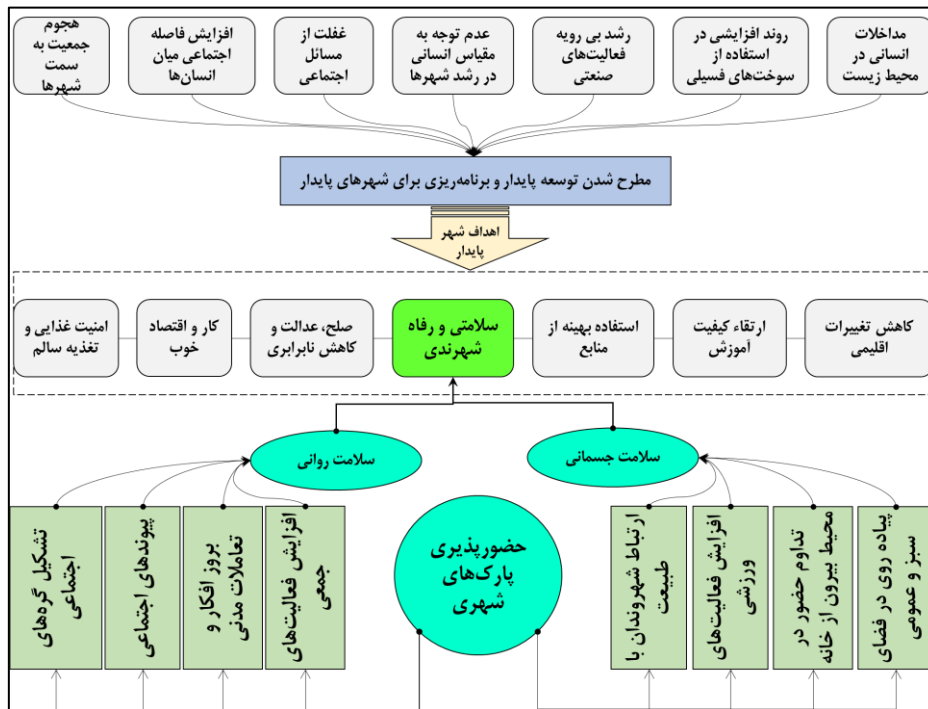
توسعه پایدار به مفهوم گسترده آن شامل مدیریت صحیح و استفاده کارآمد از منابع پایه و طبیعی، منابع مالی و اقتصادی، و منابع انسانی برای رسیدن به الگوی مطلوب مصرف منابع است تا نیازهای نسل حاضر به گونه‌ای رضایت‌مندانه تأمین شود که نسل‌های آینده در تأمین نیاز خویش با چالش مواجه نشوند. (Fang et al, 2023; Fontaine et al., 2023; Alaimo & Maggino, 2020). ارتقاء سلامتی یکی از اهداف اصلی در توسعه پایدار شهرها است که نقطه اتصال موضوع پژوهش به توسعه پایدار شهری می‌باشد.

زیرساخت‌های طبیعی و توسعه پایدار شهری

احیا و استفاده مناسب از منابع و زیرساخت‌های سبز و طبیعی در شهر لازمه توسعه پایدار شهری است. بنابراین برنامه‌ریزی شهرهای پایدار تا حد زیادی وابسته به احیای زیرساخت‌های طبیعی یا سبز می‌باشد (oglu Huseynov, 2011: 535).

زیرساخت سبز یک مفهوم چند مقیاسی است (Tianyuan et al., 2024). اکثر پژوهشگران معتقد هستند که منظور از زیرساخت‌های سبز، منابع و دارایی‌های طبیعی و زیست‌محیطی در شهرها هستند که کارکردهای متنوع اجتماعی، اقتصادی و زیستی دارند. (Dennis et al., 2023). یکی از مهم‌ترین زیرساخت‌های سبز در شهرها، پارک‌های شهری هستند. در واقع بشر با برنامه‌ریزی و طراحی پارک‌های شهری گام مهمی در راستای توسعه پایدار شهری و مفاهیمی همچون شهر سبز برداشت (Feldman et al., 2019). تجربیات فراغت در محیط‌های سبز مانند پارک‌ها حالت‌های خلقی منفی را بهبود می‌بخشد (Orsega-Smith et al., 2004). استورم و کوهن ارتباط مثبتی بین پارک‌های شهری و سلامت روان گزارش کردند و ساکنان در فاصله ۴۰۰ متری پیاده‌روی از پارک، اختلال روانی کمتری را گزارش کردند (Sturm and Cohen, 2014). بازدید از پارک‌های شهری و محیط سبز می‌تواند به‌طور مؤثری سلامت روان را بهبود بخشد (Payne et al., 2005) و اضطراب را کاهش دهد (More ad Payne, 1978).

پارک‌های شهری فضا و فرصت‌هایی را برای فعالیت‌های مختلف در فضای باز فراهم می‌کنند و گروه‌های مختلف جمعیتی را به فعالیت‌های ورزشی تشویق می‌کنند. (Yigitcanlar et al., 2020). علاوه بر این، پارک‌های شهری، یک محیط اجتماعی برای ساکنان فراهم می‌کنند و تعاملات اجتماعی را ارتقا می‌دهند (Hayward and Weitzer, 1984). درختان، گونه‌های متنوع گیاهی و چمنزارها، ساکنان را به فضای باز جذب می‌کند و فرصت‌های اجتماعی ایجاد می‌کند (Sullivan et al., 2004). حضور در فضاهای سبز و بازدید از پارک‌ها می‌تواند توسعه دوستی بین ساکنان جامعه را تسهیل کند و باعث بهبود گذران اوقات فراغت شده و پیاده‌روی را ترویج کند (Lloyd et al., 2008). کودکان و نوجوانان نیز بازی و معاشرت با دوستان را در پارک ترجیح می‌دهند که برای رشد کودکان بسیار مهم است (Veitch et al., 2007). در مجموع باید گفت که پارک‌ها خدمات متعددی مانند تصفیه آب‌وهوا، کاهش باد و صدا، کاهش اثرات منفی کربن، افزایش سلامت جسمی و روانی، تنظیم ریز اقلیم و بهبود رفاه اجتماعی و روانی ارائه می‌دهند (Mexia et al., 2018). باین‌حال در اکوسیستم‌های طبیعی و شهری، نوع و میزان خدمات ارائه‌شده به کیفیت و ویژگی‌های آن‌ها بستگی دارد. در واقع کیفیت و ویژگی‌های کیفی در پارک‌های شهری در میزان خدمات ارائه‌شده توسط این پارک‌ها، تأثیرگذار است. (Bodnaruk et al., 2017) کیفیت را می‌توان به معنای امکانات و ویژگی‌های پارک، نوع پوشش گیاهی پارک، فرصت‌های اجتماعی و فرهنگی متنوع در پارک شهری و مواردی از این قبیل تعریف کرد. (Aytur et al., 2015; Hughey et al., 2016).



شکل ۱. مدل مفهومی پژوهش

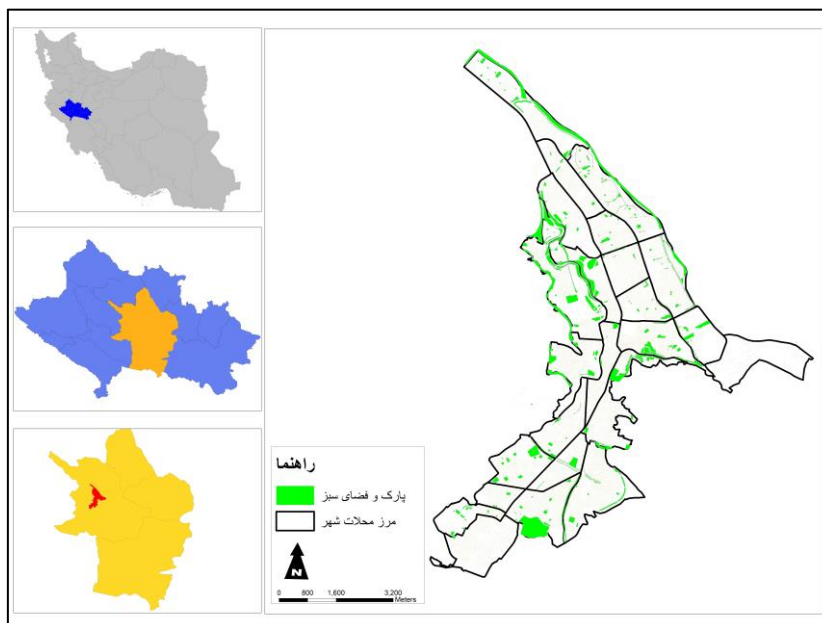
روش پژوهش

روش انجام این پژوهش از نوع تحلیل محتوا و در چارچوب روش‌های کیفی قرار دارد. پژوهش حاضر در سه مرحله اصلی انجام شد. در مرحله اول پارک‌های شهری در مقیاس محلی انتخاب شدند. با توجه به موضوع پژوهش که حضور افراد در فضاهای شهری را مورد بحث قرار داده است، پارک‌هایی برای مطالعه انتخاب شدند که در داخل محلات بوده و شعاع خدمات‌رسانی در سطح محله را داشتند. در ادامه، نمونه آماری پژوهش با شرط سکونت بالای ۵ سال در محلات شهر خرم‌آباد انتخاب شدند. مرحله دوم به انجام مصاحبه و گردآوری اطلاعات اختصاص داشت. در این مرحله با افرادی که به‌عنوان نمونه انتخاب شدند، مصاحبه‌های عمیق ۳۰ الی ۶۰ دقیقه‌ای انجام شد. هر کدام از این مصاحبه‌ها در قالب متن استخراج شده و به‌عنوان واحد تحلیل مورد استفاده و تجزیه و تحلیل قرار گرفتند. در این مرحله ۲۰۰ نفر از شهروندان حاضر در پارک‌های عمومی، در مصاحبه‌ها شرکت نمودند. لازم به ذکر است که تعداد نمونه با این رویکرد انتخاب شد که در استخراج نتایج مصاحبه‌ها، مفاهیم تکراری وجود نداشته باشد. در واقع پس از مصاحبه با حدود ۱۷۵ نفر از شهروندان، مطالب ارائه شده، تکرار مصاحبه‌های قبلی بود. مرحله سوم پژوهش به جمع‌بندی و ارائه نتایج اختصاص داشت. ابتدا عبارات و کلمات پرتکرار در هر مصاحبه به‌عنوان کدهای کلیدی استخراج شدند. در گام بعدی، این کدها پالایش شده و کدهای مشابه و مشترک در قالب مفهوم شناسایی شدند. در ادامه، مفاهیم نیز در قالب تعدادی مقوله جمع‌بندی شدند.

محدوده مورد مطالعه

شهر خرم‌آباد مرکز استان لرستان بوده و در غرب کشور واقع شده است. مساحت این شهر برابر با ۳۸۸۵/۱ هکتار است که ۷۲/۹ درصد به سطوح خالص شهری و ۲۷/۱ درصد نیز به سطوح ناخالص شهری اختصاص دارد. بر اساس نقشه کاربری زمین در شهر مورد مطالعه، مجموع مساحت پارک‌ها و فضاهای سبز شهری در شهر خرم‌آباد برابر با ۱۰۴/۳ هکتار

است. با توجه به جمعیت شهر خرم‌آباد که طبق سرشماری سال ۱۳۹۵ برابر با ۳۷۳۴۱۶ نفر گزارش شده است، سرانه پارک‌ها و فضاهای سبز شهری برابر با ۲/۸ مترمربع برای هر نفر است. شکل شماره ۲، موقعیت جغرافیایی محدوده مورد مطالعه و همچنین پراکنش پارک‌ها و فضاهای سبز شهری را نشان می‌دهد.



شکل ۲. موقعیت جغرافیایی محدوده مورد مطالعه و پراکنش کاربری‌های فضاهای سبز شهر خرم‌آباد

یافته‌ها

در این پژوهش برای انجام فرایند تحلیل محتوا از روش مصاحبه استفاده شد. در این فرایند ۲۰۰ نفر از شهروندان که بیشتر از ۵ سال سابقه سکونت در شهر خرم‌آباد را داشتند، انتخاب شدند. از مجموع افراد مصاحبه‌شونده، ۱۰۸ نفر (۵۴ درصد) زن و ۹۲ نفر (۴۶ درصد) مرد بودند. به لحاظ گروه سنی بیشترین آمار به گروه سنی ۳۰ تا ۴۰ سال با فراوانی ۶۱ نفر (۳۰/۵ درصد) اختصاص داشت. از لحاظ تحصیلات، ۴۹ درصد دارای مدرک لیسانس بودند. از حیث گروه شغلی، افراد در چهار گروه شغلی خانه‌دار، بازنشسته، آزاد و کارمند بودند. بر اساس روش تحلیل محتوا، پس از انتخاب پارک‌های شهری و همچنین شناسایی افرادی که قصد مشارکت در پژوهش را داشتند، مصاحبه‌های عمیق انجام شد. این مصاحبه‌ها بدون جهت‌گیری خاص انجام و از شهروندان خواسته شد تا علل حضور و یا عدم حضور خود در پارک‌های شهری را تشریح نمایند. نتایج مصاحبه‌ها به متن و نوشته تبدیل شد. این متون در واقع واحدهای تحلیل در پژوهش بودند. در نهایت کدهای مرتبط با هر مصاحبه استخراج گردید. بر اساس فرایند تحلیل محتوا در سطح دوم کدهای مشابه و مرتبط با یک موضوع در قالب مفاهیم دسته‌بندی شدند. بر اساس مدل پیشنهادی، ۲۰ مفهوم شناسایی شد. این مفاهیم نیز در سطح سوم و در قالب مقوله‌های مشترک دسته‌بندی شدند که ۶ مقوله مشترک استخراج گردید.

جدول ۱. نمونه‌هایی از واحدهای تحلیل و کدهای مستخرج از مصاحبه با شهروندان

کد	واحد تحلیل
<ul style="list-style-type: none"> ■ فضای مکت ■ فضای نشستن ■ نیمکت و صندلی ■ آرامش ■ حضور دسته‌جمعی 	<p>در این پارک نیمکت‌ها و فضاهای آرامی برای نشستن وجود دارد. هر وقت دلم می‌گیرد با دوستانم به اینجا می‌آیم تا کمتر احساس تنهایی کنم.</p>
<ul style="list-style-type: none"> ■ امکانات ورزشی ■ تسهیل فعالیت فیزیکی ■ نزدیکی به پارک 	<p>من هر روز صبح برای ورزش به پارک می‌آیم. از زمانی که اینجا ورزش می‌کنم، به وزن ایده آل خودم نزدیک شده‌ام. قبلاً در محله ما پارک وجود نداشت و نمی‌توانستم ورزش صبحگاهی داشته باشم.</p>
<ul style="list-style-type: none"> ■ پیاده‌روی ■ تابش نور خورشید ■ نزدیکی به پارک ■ فضای نشستن ■ حضور خانوادگی 	<p>من هر زمان که بخواهم از نور طبیعی خورشید استفاده کنم و یا زیر نور آفتاب قدم بزنم، به پارک محله خودمان مراجعه می‌کنم. اما این پارک برای نشستن جای خوبی ندارد و آخر هفته‌ها مجبور هستیم با خانواده به پارک‌های بزرگ‌تر شهری برویم.</p>
<ul style="list-style-type: none"> ■ دوری از محیط منزل ■ آرامش و نشاط بیشتر ■ فرار از خستگی و روزمرگی ■ نزدیکی به پارک 	<p>من به همراه خانواده، و برای اینکه از محیط کوچک آپارتمان دور باشیم، هر هفته حداقل یک روز به پارک نزدیک خانه خودمان می‌آیم. البته من بیشتر برای فرار از خستگی محل کار علاقه دارم که به یک فضای عمومی مانند پارک بروم.</p>
<ul style="list-style-type: none"> ■ گرمای هوا ■ سایه‌بان ■ آلاچیق ■ ازدحام و شلوغی پارک 	<p>ساعت‌های زیادی از روز نمی‌توان به پارک مراجعه کرد. هوای گرم و نبود سایه‌بان و تعداد کم آلاچیق‌ها باعث می‌شود که فقط بعدازظهرها که هوا خنک است به پارک بیاییم. بعدازظهرها هم که خیلی شلوغ می‌شود. در کل خیلی تمایل برای حضور در پارک نداریم.</p>
<ul style="list-style-type: none"> ■ صدای موتورسیکلت ■ وجود ارادل‌واوباش ■ امنیت پایین ■ ترس ■ مصرف قلیان ■ فروش قلیان ■ بوی نامطبوع 	<p>وجود موتورسیکلت در پارک، صدای زیاد این موتورها و بعضی ساعت‌ها نیز وجود ارادل‌واوباش باعث ترس بچه‌های من می‌شود. مشکل دیگر که باید اشاره کنم آنکه مصرف و فروش قلیان در پارک‌های بزرگ و کوچک شهر باعث شده است تا تمایل و رغبتی برای رفتن به پارک نداشته باشیم.</p>
<ul style="list-style-type: none"> ■ عدم توجه به نیازهای کودکان ■ عدم وجود فضاهای خلاق ■ کمبود امکانات بازی برای کودکان ■ ازدحام و شلوغی پارک 	<p>خیلی از پارک‌هایی که در این شهر وجود دارند، فقط دارای فضای سبز هستند. وسایل بازی و ورزش کردن ندارند. فضای جالب و هیجان‌انگیزی برای کودکان وجود ندارد. تنها می‌توانم سرسره و چند تاب در پارک برای کودکان پیدا کرد که این‌ها هم بسیار کم بوده و موجب شلوغی و حتی دعوای بین کودکان می‌شود.</p>
<ul style="list-style-type: none"> ■ سرویس‌های بهداشتی نامناسب ■ کمبود آب‌خوری ■ کمبود شیر آب 	<p>در این پارک بزرگ شهر که یک فضای گردشگری نیز است، سرویس بهداشتی مناسب و خوبی نمی‌توان پیدا کرد. برای شستن ظرف هم شیر آب وجود ندارد.</p>
<ul style="list-style-type: none"> ■ نظافت و بهداشت نامناسب پارک ■ مسئولیت‌پذیری پایین افراد ■ حس تعلق پایین ■ نظارت ضعیف بر عملکرد کارکنان پارک ■ کمبود سطل زباله ■ عدم توجه به نیازهای کودکان 	<p>بسیاری از مردم رعایت نمی‌کنند. آشغال‌های خود را در محیط رها می‌کنند. پارک بسیار کثیف است. البته سطل زباله هم کم پیدا می‌شود. رفتگران شهرداری هم صبح‌ها به دلیل زیاد بودن آشغال‌ها خیلی خوب کار نمی‌کنند. صبح بعد از نظافت هم اینجا بیابید همین آشغال‌ها را می‌بینید. هیچ‌کس نیست روی این موضوع نظارت کند. بچه‌ها در این فضا بازی می‌کنند و احتمال دارد که مریض شوند.</p>
<ul style="list-style-type: none"> ■ بهداشت و نظافت نامناسب پارک ■ پراکندگی زباله در محیط پارک ■ حس مسئولیت‌پذیری پایین شهروندان 	<p>اگر مردم رعایت کنند و زباله‌های خود را در اینجا نریزند، پارک‌ها تمیزتر می‌شوند و آدم رغبت می‌کند بیشتر به اینجا بیاید. مردم در زمینه نگهداری از پارک اصلاً احساس مسئولیت نمی‌کنند.</p>

یکی از مقوله‌های اصلی در افزایش بازدید از پارک‌های شهری مقوله برابری و عدالت بود. بر اساس نتایج مصاحبه‌های شهروندان پنج مفهوم یعنی همه‌شمول بودن فضا، تأمین نیازهای گروه‌های جنسیتی، توزیع فضایی و اندازه پارک، کیفیت دسترسی و موقعیت پارک در مقوله مذکور اثرگذار بودند. در رابطه با مقوله عدالت و برابری، ۲۶ کد استخراج شد. یکی دیگر از مقوله‌های مؤثر بر حضورپذیری پارک‌های شهری، فرصت‌ها و دارایی‌های پارک‌ها بود. سه مفهوم اصلی شامل مبلمان، امکانات رفاهی و فرصت‌های فرهنگی در واقع بیان‌کننده مقوله مذکور بودند. در این زمینه نیز ۳۱ کد استخراج شد. سومین مقوله تأثیرگذار فرهنگ شهروندی بود که در قالب دو مفهوم حس تعلق و مسئولیت‌پذیری و رعایت حقوق شهروندی بررسی شد. در تحلیل محتوای مصاحبه‌ها، ۱۲ کد معرف حقوق شهروندی بودند. چهارمین مقوله تأثیرگذار بر حضور افراد در پارک‌های شهری، جذابیت بصری پارک‌ها بود. در این زمینه ۲۰ کد در قالب شش مفهوم اصلی شامل تنوع رنگ، تنوع گل و گیاه، پیوند طبیعت با فضاهای آبی، پیوند طبیعت با محیط مصنوع و نشانه‌های بصری احصا شد. مدیریت زیست‌محیطی پنجمین مقوله بود که در قالب دو مفهوم پاکیزگی و بهداشت و آسایش اقلیمی و همچنین ۱۵ کد تحلیل شد. نهایتاً آخرین مقوله تأثیرگذار بر حضور شهروندان در پارک‌های شهری، مدیریت و نگهداری مستمر و طولانی‌مدت بود که در این زمینه ۳۶ کد و سه مفهوم اصلی شامل نظارت‌های مدیریتی، تأمین امنیت زنان و کودکان و ایمنی افراد مورد مطالعه قرار گرفت.

جدول ۲. مقوله‌ها، مفاهیم و کدهای اثرگذار در برنامه‌ریزی و طراحی پارک‌های شهری با هدف حضورپذیری بالاتر

مقوله	مفهوم	کد
همه‌شمول بودن فضا		قابلیت عبور صندلی‌های چرخ‌دار برای معلولین و سالمندان، مناسب بودن جهت حضور افراد ناتوان جسمی حرکتی، طراحی رمپ‌های مناسب برای معلولین، سرویس بهداشتی مناسب برای معلولین، طراحی و استفاده از سنگ‌فرش مناسب برای معلولین و افراد نابینا، جدا بودن فضای بازی کودکان از بزرگسالان، جنس مناسب کف پوش زمین بازی کودکان، وجود فضای اجتماعی مناسب برای سالمندان
		تأمین نیازهای گروه‌های جنسیتی (زنان و مردان)
عدالت و برابری	توزیع فضایی و اندازه پارک	فضای اجتماعی مخصوص بانوان، مسیرهای پیاده‌روی مخصوص بانوان، مسیرهای دوچرخه‌سواری مخصوص بانوان، وجود رستوران و غذاخوری مخصوص بانوان، جدا بودن فضای ورزشی بانوان از آقایان
		مساحت و اندازه پارک، تناسب و تعادل تراکم جمعیت و شلوغی، نزدیکی پارک به محل سکونت افراد، برخورداری محلات از پارک و بوستان
کیفیت دسترسی		کیفیت دسترسی به پارک با استفاده از سیستم حمل‌ونقل عمومی، کیفیت دسترسی به پارک با استفاده از تاکسی‌های شهری، کیفیت دسترسی به پارک با استفاده از اتومبیل شخصی، کیفیت دسترسی به پارک به شکل پیاده، کیفیت دسترسی به پارک با استفاده از دوچرخه
		موقعیت پارک نسبت به ایستگاه‌های عمومی حمل‌ونقل شهری، موقعیت پارک نسبت به ایستگاه‌های تاکسیرانی در شهر، موقعیت پارک نسبت به نزدیک‌ترین پارکینگ عمومی، موقعیت پارک نسبت به مراکز تجاری و بازارهای شهر
تنوع رنگ		تنوع رنگ در سنگ‌فرش و کف سازی معابر، تنوع مصالح مورد استفاده در پارک، تنوع رنگ در وسایل بازی کودکان، تنوع رنگ در نرده‌ها، تابلوها و سایر تجهیزات پارک، تنوع رنگ مبلمان (نیمکت، صندلی، سطل زباله و ...)
		تنوع گل و گیاه
جذابیت بصری	پیوند طبیعت با فضاهای آبی	طراحی و جانمایی گل‌دان‌های بتنی، طراحی و کاشت درختچه‌ها و گل‌های بومی، کاشت گل‌ها و گیاهان متنوع در داخل پارک، کاشت درختان و درختچه‌های متفاوت در پارک، طراحی و کاشت مترکم گل‌ها و گیاهان
		پیوند طبیعت با محیط مصنوع
نشانه‌های بصری پارک	پیوند طبیعت با فضاهای آبی	طراحی و ساخت آبشار و آب‌نما، طراحی و ساخت فواره‌های آب، طراحی و ساخت دریاچه‌های مصنوعی، طراحی و ساخت حوضچه‌های مخصوص جمع‌آوری آب، طراحی مسیرهایی برای عبور آب در پارک (آب‌های سطحی)
		نورپردازی در کف معابر و مسیرهای پیاده‌روی، طراحی المان‌ها و مجسمه‌های بومی، طراحی ورودی زیبا برای پارک

فرهنگ شهروندی	حس تعلق و مسئولیت‌پذیری	نریختن زباله در محیط و قرار دادن زباله‌های در سطل زباله، مشارکت در فعالیت‌های جمعی و نظافت گروهی پارک، استفاده سالم و مراقبت از وسایل و تجهیزات پارک، مراقبت افراد از درختان، گل‌ها و گیاهان داخل پارک
	رعایت حقوق شهروندی	جلوگیری از ایجاد نزاع و دعوا داخل پارک، نیاوردن حیوانات خانگی به داخل پارک، عدم استعمال دخانیات و استفاده نکردن از قلیان، خصوصی نکردن فضاهای عمومی توسط خانواده‌ها، رعایت سروصدا توسط خانواده‌ها، رعایت نظافت در آبخوری و سرویس‌های بهداشتی، نظارت بر رفتار و بازی کودکان و جلوگیری از ایجاد مزاحمت برای سایر کودکان، عدم استفاده از فضای پارک برای چادر زدن و استقرار گردشگران
	میلان	آلاچیق، مجسمه، تندیس، تجهیزات روشنایی، نیمکت، صندلی، سطل زباله، گلدان‌های بتنی، علائم و تابلوها، آب‌نما
فرصت‌ها و دارایی‌ها	امکانات رفاهی	بوفه و کیوسک‌های خدماتی، آبخوری (آب آشامیدنی سالم)، محل شست و شوی ظروف سرویس بهداشتی، آلاچیق، دسترسی به غذای سالم و کم‌هزینه، وجود فضاهایی برای دوره‌های خانوادگی، وجود فضاهای مخصوص برای هم‌صحبت شدن افراد، فضای مناسب برای برگزاری مراسمات خاص، زمین‌بازی کودکان، زمین ورزش و بازی بزرگسالان، وسایل و تجهیزات ورزشی، ظرفیت پارکینگ در محدوده پارک
	فرصت‌های فرهنگی	نمازخانه، کتابخانه عمومی، ایستگاه مطالعه کتاب، آمفی‌تئاتر، امکان پخش موسیقی، برگزاری رویدادهای ورزشی و فرهنگی، امکان شکل‌دهی پاتوق و قرارگاه‌های رفتاری، امکان برگزاری دوره‌های آموزشی مختلف
	نظارت‌های مدیریتی	نظارت نگهبانان بر رفتار موتورسواران، نظارت نگهبانان بر رفتار دوچرخه‌سواران، نظارت نگهبانان و جلوگیری از ورود حیوانات خانگی، برخورد با افراد مزاحم و قانون‌شکن، جلوگیری از ورود حیوانات ولگرد به داخل پارک، نظارت بر عملکرد نگهبانان و کارکنان پارک‌ها توسط مدیریت شهری، نظارت بر آبیاری به‌موقع و کامل چمن و فضاهای سبز، نظارت بر نظافت محیطی اوایل روز و صبح‌ها، نظارت بر کیفیت وسایل بازی کودکان، نظارت بر کیفیت امکانات بهداشتی پارک، نظارت و تعمیر تجهیزات و تأسیسات پارک، نیروی انسانی کافی جهت راهنمایی و پاسخگویی به افراد، تبلیغ و برند سازی پارک (شهرت پارک)
مدیریت و نگهداری پایدار	تأمین امنیت زنان و کودکان	نظارت مستمر نیروهای امنیتی و انتظامی در روز، وجود دوربین‌های مدار بسته، نظارت مستمر نیروهای امنیتی و انتظامی در شب، روشنایی و نورپردازی پارک، نور کافی در مکان‌های خاص، نورپردازی در کف معابر و مسیرهای پیاده‌روی، جلوگیری از ورود کارتن‌خواب‌ها، جلوگیری از ورود ارادل‌واو‌باش، فضاهای جمعی مخصوص زنان و کودکان، حیات شبانه‌روزی، تنوع فعالیتی در پارک، جلوگیری از ایجاد مکان‌های خلوت توسط مدیریت پارک، کنترل و نظارت بر ورودی و خروجی‌های پارک
	ایمنی افراد	یکدست بودن مسیر و عدم وجود پیاده‌راه‌های ناهموار، جلوگیری از تداخل سواره و پیاده، علائم هشداردهنده و اطلاعاتی، وجود تابلوهای راهنما در پارک، عدم وجود وسایل بازی خطرناک، جدا بودن مسیر پیاده‌روی و دوچرخه‌سواری، نظارت بر استفاده از وسایل آتش‌زا در جشن‌ها و مراسمات خاص، ارتفاع مناسب پایه‌های روشنایی، امداد و خدمات اورژانس، سیستم‌های هشداردهنده آتش‌سوزی
	پاکیزگی و بهداشت	کیفیت و طراحی سطل زباله، ایستگاه تفکیک و بازیافت زباله، پراکندگی زباله در محیط پارک، پاکیزگی محیط، جمع‌آوری مناسب پسماند، نظافت مستمر سرویس‌های بهداشتی، نظافت مستمر آبخوری‌ها، جلوگیری از رشد حشرات و حیوانات موذی مانند موش و ...
مدیریت زیست‌محیطی	آسایش اقلیمی	آفتاب‌گیری فضا در سرما، وجود سایه در گرما، طراحی سایه‌بان در محل نشستن افراد، آلاچیق‌های مجهز به سایه‌بان، سایه‌گیر بودن زمین‌بازی کودکان، سم‌پاشی و دفع آفات در فصل گرم سال، افزایش سایه با کاشت درختان متراکم و پهن

بحث

بر اساس صحبت‌هایی که شهروندان داشتند، عدالت در ابعاد مختلف بر حضور شهروندان در پارک‌های شهری اهمیت دارد. دسترسی عادلانه محلات مختلف شهری به پارک‌ها و همچنین توجه به نیازهای گروه‌ها و اقشار مختلف جامعه همچون سالمندان، معلولین، زنان و کودکان و اقلیت‌های قومی از شاخص‌های تأثیرگذار بر حضورپذیری پارک‌های شهری هستند. در تأیید این یافته، ریگولون (۲۰۱۶) به این نتیجه رسید که نابرابری‌های قابل توجهی در دسترسی به پارک‌های شهری در سکونتگاه‌های شهری وجود دارد. (Rigolon, 2016). همچنین هاچی و همکاران (۲۰۱۶) بحث عدالت در

دسترسی به پارک‌های شهری را در یک شهرستان جنوب شرقی ایالات متحده، مورد بررسی قرار دادند و به این نتیجه دست یافتند که بین اقلیت‌ها، نژادها و گروه‌های اجتماعی مختلف از لحاظ دسترسی به فضاهای سبز شهری، نابرابری و عدم تعادل وجود دارد. (Hughey et al., 2016). چن و نول نیز (۲۰۲۴) نیز دسترسی به پارک‌های شهری با کیفیت را در بین ۳۰ مرکز اسکان پناهجویان در شهر برلین بررسی کردند. نتایج نشان داد که ۶۰ درصد از کودکان مهاجر و پناهنده به فضای سبز با کیفیت دسترسی ندارند (Chen and Knöll, 2024).

یافته‌های پژوهش حاضر نشان داد که یکی دیگر از مقوله‌های تأثیرگذار بر حضورپذیری پارک‌های شهری، امکانات و خدمات رفاهی در پارک‌های شهری است. شهروندان در شهر مورد مطالعه بر روی سه مفهوم اصلی یعنی میلمان، امکانات رفاهی و همچنین و امکانات و فرصت‌های فرهنگی تأکید داشتند. این عوامل نقش جاذبه‌ای داشته و باعث افزایش بازدید شهروندان از پارک‌ها می‌شوند. در تأیید این نتایج می‌توان به پژوهشی که در کشور چین و در شهر فوژو بر روی سالمندان انجام شد، اشاره کرد. نتایج پژوهش مذکور نشان داد که، ارزیابی مثبت سالمندان از امکانات و خدمات رفاهی در فضاهای سبز و پارک‌های شهری، به‌طور قابل توجهی استفاده از آن‌ها را افزایش داده است (Wu et al., 2024). همچنین آذر (۱۴۰۲) در بررسی پارک‌های منطقه‌ای شهر تبریز نشان داد که بین میزان امکانات، خدمات و جاذبه‌های پارک و میزان استفاده و حضور شهروندان از پارک‌های شهر تبریز، رابطه مثبت معنی‌داری وجود دارد. در زمینه امکانات و دارایی پارک‌های شهری، شهروندان بر مفهوم فرصت‌های فرهنگی نیز تأکید داشتند. در تأیید نتایج مذکور، ملکی و همکاران (۱۳۹۴) در مطالعه موردی پارک‌های شهر ایرانشهر، بر اهمیت شاخص‌های فرهنگی همچون تجمعات دوستانه، برقراری ارتباطات اجتماعی و قابلیت‌های فرهنگی پارک‌های شهری تأکید کردند.

یکی دیگر از مقوله‌های تأثیرگذار بر افزایش بازدید شهروندان از پارک‌های شهری، شیوه مدیریت و نگهداری پایدار و مستمر از پاک‌ها است. در این زمینه سه مفهوم اصلی شامل نظارت‌های مدیریتی، تأمین امنیت زنان و کودکان و ایمنی افراد استخراج شد. بر اساس نظراتی که شهروندان داشتند، نظارت‌های مدیریتی بر خیلی از مسائل و رفع محدودیت‌های حضور در پارک‌های شهری تأثیرگذار است. یکی از مسائلی که باعث نارضایتی و حضور کمتر شهروندان در پارک‌های شهری می‌شود وجود موتورسواران، وجود افراد مزاحم و قانون‌شکن، وجود حیوانات خانگی و سگ‌های ولگرد است که حل این مسائل نیازمند نظارت و مدیریت مستمر و مداوم است. تأمین امنیت کودکان و زنان مفهومی بود که به‌صورت قابل توجهی در بین صحبت مردان و زنان وجود داشت. در واقع برآیند مطالب بسیاری از بانوان و تا حدودی آقایان آن بود که در صورت تأمین امنیت پارک‌های شهری، حضور شهروندان نیز بیشتر خواهد شد. این موضوع در پژوهش لیود و همکاران (۲۰۰۸) نیز تأیید شد. نتایج پژوهش مذکور که در رابطه با دختران جوان در استرالیا انجام شد، نشان داد که احساس ناامنی توسط دختران جوان، عدم ایمنی درک شده و حضور مردان جوان، اعتماد به نفس گروه مطالعاتی را کاهش داده و همین مسئله باعث می‌شود کمتر در پارک‌ها حضور پیدا کنند (Lloyd et al., 2008). پوراحمد و همکاران (۱۳۹۷) نیز در بررسی پارک‌های شهر تهران به این نتیجه دست یافتند که کاربران در پارک‌های شهر تهران با درجه بالایی از توافق، خواستار جلوگیری از ورود گروه‌های حاشیه‌ای مانند تکدی‌گران، کودکان کار و افراد بی‌خانمان به فضای پارک‌ها هستند. علی‌اکبری و رحیمی (۱۴۰۰) در بررسی پارک‌های شهر ایلام، به این نتیجه دست یافتند که امنیت یکی از مسائل جدی در میزان استفاده از پارک محسوب می‌شود؛ به‌گونه‌ای که جمع‌های دوستانه فعالیت‌های فرهنگی توسط دختران در مقایسه با جمع‌های دوستانه پسران و ورزش‌های همگانی به میزان کمتری در پارک مشاهده می‌شود. در تأیید نتایج پژوهش حاضر، فرازنده مهر و همکاران (۱۴۰۱) در بررسی بوستان‌های منطقه ۴ شهرداری تهران نشان دادند که ایمنی تجهیزات و وسایل

ورزشی پارک‌های شهری نقش قابل توجهی در مدیریت و نگهداری این فضاها دارد. بر اساس یافته‌های پژوهش، جذابیت بصری و در واقع زیبایی پارک‌های شهری نیز از مقوله‌های تأثیرگذار بر حضور شهروندان در پارک‌های شهری است. تحلیل محتوای صحبت‌های شهروندان در شهر خرم‌آباد نشان داد که زیبایی پارک‌های شهری در قالب مفاهیمی همچون تنوع رنگ، تنوع گل و گیاه، وجود فضاهای آبی در تلفیق با محیط طبیعی و حتی طراحی فضاهای سنگی در ترکیب با محیط سبز و طبیعی و از سوی دیگر نشانه‌های بصری و خلاقیت‌های هنری در زیبایی پارک‌های شهری تأثیرگذار هستند. این موضوع در پژوهش غفاری گیلانده و همکاران (۱۳۹۹) نیز تأیید شد. پژوهشگران به این نتیجه رسیدند که استفاده از مؤلفه‌های هنری و افزایش جذابیت‌های بصری بر مردم‌گرایی و حضور بیشتر مردم اردبیل در پارک ساحلی این شهر تأثیرگذار است. همچنین جنگی و همکاران (۱۳۹۹) نیز این موضوع را تأیید کردند که عواملی همچون توپوگرافی و شیب زمین، آب و پوشش گیاهی متراکم، طراحی دریاچه مصنوعی بر کیفیت زیبایی‌شناختی پارک‌ها و فضاهای عمومی شهری تأثیرگذار هستند.

فرهنگ شهروندی و در واقع نوع رفتار همشه‌ریان در ارتباط با محیط پیرامون و همچنین نوع رفتار شهروندان با یکدیگر نیز از مقوله‌های تأثیرگذار بر حضورپذیری پارک‌های شهری است. این مقوله در چارچوب دو مفهوم اصلی شامل مسئولیت‌پذیری افراد و رعایت حقوق شهروندی مطالعه شد. نیاوردن حیوانات خانگی به داخل پارک، عدم استعمال دخانیات و مصرف قلیان، خصوصی نکردن فضاهای عمومی پارک توسط خانواده‌ها، رعایت سروصدا توسط خانواده‌ها، رعایت نظافت در آبخوری و سرویس‌های بهداشتی، نظارت بر رفتار و بازی کودکان و جلوگیری از ایجاد مزاحمت برای سایر کودکان از مصادیق رعایت حقوق شهروندی است. همچنین در رابطه با مسائلی مانند مصرف قلیان و آوردن حیوانات خانگی به داخل پارک‌ها، مدیران و نگهبانان پارک نیز باید کنترل‌های لازم را انجام دهند. حسنعلی پور (۱۴۰۰) در پژوهشی کیفی و مروری، این موضوع را بیان نمود که ارتقاء فرهنگ شهروندی با همکاری و مشارکت کلیه ارگان‌ها امکان‌پذیر می‌شود. اما در این میان می‌توان گفت مدیریت شهری نقش پررنگ‌تری نسبت به بقیه بر عهده دارد و از این نهاد بیش از سایرین انتظار می‌رود.

یکی دیگر از مقوله‌های تأثیرگذار بر افزایش حضور شهروندان در پارک‌های شهری، بهبود و ارتقاء مدیریت زیست‌محیطی در فضاهای مذکور است. نتایج پژوهش نشان داد که مدیریت زیست‌محیطی دو مفهوم اصلی یعنی پاکیزگی و بهداشت محیط و همچنین آسایش اقلیمی را شامل می‌شود. کمیت و کیفیت سطوح‌های زباله نقش قابل توجهی در بهبود کیفیت محیط دارد. در این زمینه پژوهشی در کشور ترکیه انجام شد که هدف آن ارائه شاخص‌های طراحی پارک و فضای سبز پایدار بود، که پژوهشگران در آن مدیریت زباله را به‌تنهایی به‌عنوان یک مفهوم و شاخص اصلی مطرح نمودند (Dizdaroglu, 2022). در رابطه با مدیریت زیست‌محیطی، آسایش اقلیمی نیز اهمیت قابل توجهی دارد. یکی از مسائلی که به‌طور ویژه در شش ماه اول سال بر حضور افراد در پارک‌های شهری تأثیرگذار دارد، گرمای هوا است. در واقع بسیاری شهروندان در مصاحبه‌ها بیان نمودند که به دلیل گرمای هوا عمدتاً در ساعات بعدازظهر و یا شب‌ها در پارک حضور پیدا می‌کنند که شلوغی و ازدحام در بعدازظهرها را می‌توان پیامد این مسئله دانست. این در حالی است که با افزایش تعداد آلاچیق‌ها و تجهیز این آلاچیق‌ها به سایه‌بان، حضور افراد در طول روز بیشتر خواهد شد.

نتیجه‌گیری

زیرساخت‌ها و فضاهای سبز عمومی، امروزه نقش قابل توجهی در توسعه پایدار شهری دارند. این فضاهای سبز در

محیط‌های ساخته‌شده شهری در جهت تقویت نظام زیست‌محیطی شهرها، کاهش آلودگی هوا، کاهش اثرات جزایر گرمایی شهری تأثیرات چشمگیری دارند. فضاهای سبز و پارک‌های شهری عملکرد اجتماعی نیز دارند که در واقع باعث بهبود رفاه، سلامت روانی و اجتماعی شهروندان می‌شوند. بنابراین علاوه بر ضرورت وجود پارک‌های عمومی در شهرها، حضور افراد در این فضاهای عمومی نیز از اهمیت بالایی برخوردار است. از این رو مسئله‌ای که در این پژوهش مورد بررسی قرار گرفت، شناسایی عوامل تأثیرگذار بر حضورپذیری پارک‌های شهری بر اساس ادراک شهروندان در شهر خرم‌آباد بود. این عوامل بر اساس روش تحلیل محتوا در سه سطح مقوله، مؤلفه و کد استخراج شدند. نتایج نشان داد که ۶ مقوله اصلی، ۲۰ مفهوم و ۱۴۰ کد در افزایش حضور شهروندان در پارک‌های شهری تأثیرگذار هستند. تاکنون سیاستمداران و مدیران شهری به کمیت پارک‌های شهری بیشتر از کیفیت پارک‌های شهری توجه کرده‌اند. توجه صرف به کمیت و سرانه‌های شهری، حضورپذیری را در پی نخواهد داشت، بلکه زمانی می‌توان حضور شهروندان در پارک‌های شهری را افزایش داد که کیفیت خدماتی رسانی در این فضاهای عمومی بهبود پیدا کند. مساحت و کمیت فضاهای سبز شهری موضوعی جدا از کیفیت پارک‌های شهری است. امروزه هر جا سخن از برنامه‌ریزی فضاهای سبز شهری به میان می‌آید، تنها با شاخص‌هایی همچون سرانه فضای سبز و یا مساحت نسبی فضاهای سبز بحث و تبادل نظر انجام می‌شود. این در حالی است که این فضاهای سبز و عمومی مختص شهروندان هستند، زمانی مدیران و مسئولان شهری می‌توانند از یک برنامه‌ریزی موفق برای فضاهای سبز و پارک‌های عمومی در شهرها، دفاع نمایند که شهروندان بدون دغدغه و نگرانی در این فضاهای حضور پیدا کنند. بنابراین علاوه بر افزایش سرانه فضای سبز شهری، باید گامی روبه‌جلو برای بهبود کیفیت پارک‌های شهری برداشته شود. علاوه بر اینکه پارک‌های شهری باید از کیفیت مناسب برخوردار باشند، مشارکت مردمی نیز نقش قابل توجهی در افزایش حضورپذیری این فضاهای عمومی، دارد. در واقع در صورتی که شهروندان در مدیریت و نگهداری پارک‌های شهری، حس مسئولیت داشته باشند و در فعالیت‌های جمعی و رویدادهای داخل پارک‌های شهری مشارکت نمایند، کیفیت پارک‌ها و فضاهای سبز عمومی ارتقاء می‌یابد. در این زمینه مدیریت شهری نیز می‌تواند با شناسایی نیروهای فعال محلی و به‌کارگیری از آن‌ها و سهیم نمودن آن‌ها در مدیریت پارک، باعث افزایش نقش مشارکت‌های مردمی شود.

حامی مالی

این اثر حامی مالی نداشته است.

سهام نویسندگان در پژوهش

نویسندگان در تمام مراحل و بخش‌های انجام پژوهش سهم برابر داشتند.

تضاد منافع

نویسندگان اعلام می‌دارند که هیچ تضاد منافی در رابطه با نویسندگی و یا انتشار این مقاله ندارند.

تقدیر و تشکر

نویسندگان از همه کسانی که در انجام این پژوهش به ما یاری رساندند، به‌ویژه کسانی که کار ارزیابی کیفیت مقالات را انجام دادند، تشکر و قدردانی می‌نمایند.

منابع

- آذر، علی. (۱۴۰۲). نقش پارک‌ها در ارتقای شاخص‌های اجتماعی - سلامتی شهروندان با تأکید بر عوامل دافعه محیط‌های سکونتی و جاذبه فضاهای سبز؛ مطالعه موردی پارک‌های منطقه‌ای تبریز. *پژوهش‌های جغرافیایی برنامه‌ریزی شهری*، ۱۱(۱)، ۱-۲۶.
Doi:10.22059/JURBANGEO.2023.355510.1797
- آزاده، سید رضا و ابی‌زاده، سامان. (۱۴۰۱). اولویت‌های اجرایی در ارتقای مطلوبیت مسکن جدید شهری مطالعه موردی: مجتمع‌های مسکونی شهر رشت. *جغرافیا و توسعه*، ۲۰(۶۷)، ۲۵۰-۲۷۵.
Doi:10.22111/J10.22111.2022.6918
- پوراحمد، احمد؛ زبیری، کرامت‌اله؛ حاتمی نژاد، حسین و رضایی‌نیا، حسن. (۱۳۹۷). تحلیلی بر کنترل فضای عمومی در پارک‌های شهر تهران. *پژوهش‌های جغرافیایی برنامه‌ریزی شهری*، ۶(۴)، ۶۴۹-۶۷۳.
Doi:10.22059/JURBANGEO.2018.260642.937
- جنگی، حسن؛ توکلی‌نیا، جمیله و رضویان، محمدتقی. (۱۳۹۹). چارچوبی مشارکتی به مفهوم زیبایی‌شناسی چشم‌انداز در خدمات فرهنگی اکوسیستم (مطالعه موردی: منطقه ۲۲ تهران). *پژوهش‌های جغرافیایی برنامه‌ریزی شهری*، ۸(۴)، ۶۷۱-۶۹۳.
Doi:10.22059/JURBANGEO.2021.307808.1354
- حسنعلی پور، عباس. (۱۴۰۰). مدیریت شهری و فرهنگ شهرنشینی. *نشریه پژوهش در مهندسی عمران و معماری ایران*، ۲۲، ۲۸-۴۰.
- علی‌اکبری، کیمیا و رحیمی، اکبر. (۱۴۰۰). ارزیابی رضایتمندی شهروندان ایلامی از قابلیت‌ها و اثربخشی پارک جنگلی چغاسبز شهر ایلام. *فرهنگ ایلام*، ۲۲(۷۳)، ۵۴-۷۲.
Doi:0.22034/FARHANG.2022.149138
- غفاری گیلانده، عطا؛ واعظی، هما و دده‌زاده، پروین. (۱۳۹۹). واکاوی کیفیت اثرگذاری مؤلفه‌های هنر شهری بر ارتقای مردم‌گرایی پارک ساحلی اردبیل. *پژوهش‌های جغرافیایی برنامه‌ریزی شهری*، ۸(۳)، ۵۵۷-۵۷۵.
Doi:10.22059/JURBANGEO.2020.298339.1236
- فرازنده مهر، محیاسادات؛ طیبی ثانی، سید مصطفی؛ سهامی، سوسن و فهیمی نژاد، علی. (۱۴۰۱). ارزیابی شاخص‌های ایمنی در کاربری‌های ورزشی مستقر در بوستان‌های شهری (مطالعه موردی: منطقه ۴ شهرداری تهران). *مطالعات مدیریت شهری*، ۱۴(۵۲)، ۱۰۹-۱۲۲.
Doi:10.30495/UMS.2023.21832
- ملکی، سعید؛ رحیمی، وحید؛ نوری، ادریس و حاتمی، داود. (۱۳۹۴). ارزیابی شاخص‌های اجتماعی فضاهای سبز شهری از دیدگاه شهروندان نمونه موردی: ایرانشهر. *جغرافیا و توسعه*، ۱۳(۴۰)، ۱۹-۴۲.
Doi:10.22111/GDIJ.2015.2096

References

- Alaimo, L. S., & Maggino, F. (2020). Sustainable development goals indicators at territorial level: Conceptual and methodological issues—The Italian perspective. *Social Indicators Research*, 147(2), 383-419. <https://doi.org/10.1007/s11205-019-02162-4>
- Arvanitidis, P. A., & Papagiannitsis, G. (2020). Urban open spaces as a common: The credibility thesis and common property in a self-governed park of Athens, Greece. *Cities*, 97, 102480. <https://doi.org/10.1016/j.cities.2019.102480>
- Aytur, S. A., Jones, S. A., Stransky, M., & Evenson, K. R. (2015). Measuring physical activity in outdoor community recreational environments: Implications for research, policy, and practice. *Current cardiovascular risk reports*, 9, 1-13. <https://doi.org/10.1007/s12170-014-0423-4>
- Ayala-Azcárraga, C., Diaz, D., & Zambrano, L. (2019). Characteristics of urban parks and their relation to user well-being. *Landscape and urban planning*, 189, 27-35. <https://doi.org/10.1016/j.landurbplan.2019.04.005>
- Azar, A. (2023). Role of Parks in Promoting Social and Health Indicators of Citizens, Focusing on the Push Factors of Residential Environments and the Pull Factors of Green Spaces, A case study of Zonal Parks in Tabriz. *Geographical Urban Planning Research (GUPR)*, 11(1), 1-26. Doi:10.22059/JURBANGEO.2023.355510.1797 [in persian]
- Azadeh, S. R., & Ebizadeh, S. (2022). Executive Priorities in Promoting the Quality of New Urban Housing Case Study: Rasht City. *Geography and Development*, 20(67), 250-275. Doi:10.22111/J10.22111.2022.6918 [in persian]

- Azadeh, R., Mohammadi, J., & Doost, H. T. N. (2019). The relationship between urban environmental quality and mental health (depression scale): evidence from Iran. *Journal of Urban and Environmental Engineering*, 13(2), 285-293. DOI:10.4090/juee.2019.v13n2.285293
- Aliakbary, K., & Rahimi, A. (2022). Evaluation of the Level of Satisfaction of Ilami Citizens with the Capabilities and Effectiveness of Choghasabz Forest Park. *a scientific journal of ilam culture*, 22(72.73), 54-72. Doi:10.22034/FARHANG.2022.149138 [in persian].
- Bock, J., Nesbitt, L., Mavoa, S., & Meitner, M. J. (2024). ATTRIBUTES AND BENEFITS OF Urban Green Space Visits—Insights From The City of Vancouver. *Urban Forestry & Urban Greening*, 128399. <https://doi.org/10.1016/j.ufug.2024.128399>
- Bodnaruk, E. W., Kroll, C. N., Yang, Y., Hirabayashi, S., Nowak, D. J., & Endreny, T. A. (2017). Where to plant urban trees? A spatially explicit methodology to explore ecosystem service tradeoffs. *Landscape and Urban Planning*, 157, 457-467. <https://doi.org/10.1016/j.landurbplan.2016.08.016>
- Bratman, G. N., Hamilton, J. P., & Daily, G. C. (2012). The impacts of nature experience on human cognitive function and mental health. *Annals of the New York academy of sciences*, 1249(1), 118-136. <https://doi.org/10.1111/j.1749-6632.2011.06400.x>
- Chawla, L. (2015). Benefits of nature contact for children. *Journal of planning literature*, 30(4), 433-452. <https://doi.org/10.1177/0885412215595441>
- Chen, S., & Knöll, M. (2024). Environmental Justice in the Context of Access to Urban Green Spaces for Refugee Children. *Land*, 13(5), 716-735. <https://doi.org/10.3390/land13050716>
- Chen, S., Sleipness, O., Xu, Y., Park, K., & Christensen, K. (2020). A systematic review of alternative protocols for evaluating non-spatial dimensions of urban parks. *Urban forestry & urban greening*, 53, 126718. <https://doi.org/10.1016/j.ufug.2020.126718>
- Dennis, M., Barker, A., Anderson, J., Ashton, J. C., Cavan, G., Cook, P. A., ... & Lindley, S. (2023). Integrating knowledge on green infrastructure, health and well-being in ageing populations: Principles for research and practice. *Ambio*, 52(1), 107-125. <https://doi.org/10.1007/s13280-022-01765-5>
- Dizdaroglu, D. (2022). Developing design criteria for sustainable urban parks. *Journal of contemporary urban affairs*, 6(1), 69-81. <https://doi.org/10.25034/ijcua.2022.v6n1-7>
- Ely, M., & Pitman, S. D. (2014). Green Infrastructure: Life support for human habitats. https://books.google.com/books/about/Green_Infrastructure.html?id=84xjrgEACAAJ
- Escobedo, F. J., & Nowak, D. J. (2009). Spatial heterogeneity and air pollution removal by an urban forest. *Landscape and urban planning*, 90(3-4), 102-110. <https://doi.org/10.1016/j.landurbplan.2008.10.021>
- Farazandeh Mehr, M., Tayebisani, S. M., Sahami, S., & Fahimi, A. (2023). Evaluation of safety indicators in sports uses located in urban parks (Case study: District 4 of Tehran Municipality). *Urban Management Studies*, 14(52), 109-122. Doi:10.30495/UMS.2023.21832 [in persian].
- Feldman, A., Foti, R., & Montalto, F. (2019). Green infrastructure implementation in urban parks for stormwater management. *Journal of sustainable water in the built environment*, 5(3), 05019003. <https://doi.org/10.1061/JSWBAY.0000880>
- Fang, X., Li, J., & Ma, Q. (2023). Integrating green infrastructure, ecosystem services and nature-based solutions for urban sustainability: A comprehensive literature review. *Sustainable Cities and Society*, 104843. <https://doi.org/10.1016/j.scs.2023.104843>
- Fontaine, P., Minner, S., & Schiffer, M. (2023). Smart and sustainable city logistics: Design, consolidation, and regulation. *European Journal of Operational Research*, 307(3), 1071-1084. <https://doi.org/10.1016/j.ejor.2022.09.022>
- Ghafari Gilandeh, A., Vaezi, H., & Dadazadeh, P. (2020). Exploring the Quality of the Effect of Urban Art Components on Promoting the Populism of Ardebil Saheli Park. *Geographical Urban Planning Research (GUPR)*, 8(3), 557-575. Doi:10.22059/JURBANGEO.2020.298339.1236 [in persian].
- Hasanalipour, A. (2021). Urban management and urban culture. *Journal of research in civil engineering and architecture of Iran*, 22, 28-40. [in persian]

- Halecki, W., Stachura, T., Fudała, W., Stec, A., & Kuboń, S. (2023). Assessment and planning of green spaces in urban parks: A review. *Sustainable Cities and Society*, 88, 104280. <https://doi.org/10.1016/j.scs.2022.104280>
- Houlden, V., Weich, S., Porto de Albuquerque, J., Jarvis, S., & Rees, K. (2018). The relationship between greenspace and the mental wellbeing of adults: A systematic review. *PloS one*, 13(9), e0203000. <https://doi.org/10.1371/journal.pone.0203000>
- Haluza, D., Meyer, I., Strüver, A., & Exner, A. (2024). Introducing a Scale for Measuring Attachment to Urban Green. *Urban Science*, 8(2), 62, 1-11. <https://doi.org/10.3390/urbansci8020062>
- Hayward, D. G., & Weitzer, W. H. (1984). The public's image of urban parks: Past amenity, present ambivalence, uncertain future. *Urban Ecology*, 8(3), 243-268. [https://doi.org/10.1016/0304-4009\(84\)90038-X](https://doi.org/10.1016/0304-4009(84)90038-X)
- Hughey, S. M., Walsemann, K. M., Child, S., Powers, A., Reed, J. A., & Kaczynski, A. T. (2016). Using an environmental justice approach to examine the relationships between park availability and quality indicators, neighborhood disadvantage, and racial/ethnic composition. *Landscape and Urban Planning*, 148, 159-169. <https://doi.org/10.1016/j.landurbplan.2015.12.016>
- Jangi, H., Tavakolinia, J., & Razavian, M. T. (2020). A participatory framework in the concept of landscape aesthetic in Cultural Ecosystem Services. Case Study: District 22 of Tehran. *Geographical Urban Planning Research (GUPR)*, 8(4), 671-693. [Doi:10.22059/JURBANGEO.2021.307808.1354](https://doi.org/10.22059/JURBANGEO.2021.307808.1354) [in persian]
- Kothencz, G., & Blaschke, T. (2017). Urban parks: Visitors' perceptions versus spatial indicators. *Land use policy*, 64, 233-244. <https://doi.org/10.1016/j.landusepol.2017.02.012>
- Loughran, K. (2020). Urban parks and urban problems: An historical perspective on green space development as a cultural fix. *Urban Studies*, 57(11), 2321-2338. <https://doi.org/10.1177/0042098018763555>
- Lloyd, K., Burden, J., & Kiewa, J. (2008). Young Girls and Urban Parks: Planning for Transition Through Adolescence. *Journal of Park & Recreation Administration*, 26(3), 678-700
- McCormack, G. R., Rock, M., Toohey, A. M., & Hignell, D. (2010). Characteristics of urban parks associated with park use and physical activity: A review of qualitative research. *Health & place*, 16(4), 712-726. <https://doi.org/10.1016/j.healthplace.2010.03.003>
- More, T. A., & Payne, B. R. (1978). Affective responses to natural areas near cities. *Journal of leisure research*, 10(1), 7-12. <https://doi.org/10.1080/00222216.1978.11969329>
- Mexia, T., Vieira, J., Príncipe, A., Anjos, A., Silva, P., Lopes, N., ... & Pinho, P. (2018). Ecosystem services: Urban parks under a magnifying glass. *Environmental research*, 160, 469-478. <https://doi.org/10.1016/j.envres.2017.10.023>
- Maleki, S., Rahimi, V., Nouri, E., & Hatami, D. (2015). Evaluation of Social Indicators of Urban Landscape from the Perspective of Citizens Case Study: Iranshahr. *Geography and Development*, 13(40), 19-42. [doi:10.22111/GDIJ.2015.2096](https://doi.org/10.22111/GDIJ.2015.2096) [in persian].
- Niemelä, J., Saarela, S. R., Söderman, T., Kopperoinen, L., Yli-Pelkonen, V., Väre, S., & Kotze, D. J. (2010). Using the ecosystem services approach for better planning and conservation of urban green spaces: a Finland case study. *Biodiversity and Conservation*, 19, 3225-3243. [Doi:10.1007/s10531-010-9888-8](https://doi.org/10.1007/s10531-010-9888-8)
- oglu Huseynov, E. F. (2011). Planning of sustainable cities in view of green architecture. *Procedia Engineering*, 21, 534-542. <https://doi.org/10.1016/j.proeng.2011.11.2048>
- Orsega-Smith, E., Mowen, A. J., Payne, L. L., & Godbey, G. (2004). The interaction of stress and park use on psycho-physiological health in older adults. *Journal of leisure research*, 36(2), 232-256. <https://doi.org/10.1080/00222216.2004.11950021>
- Payne, L., Orsega-Smith, E., Roy, M., & Godbey, G. C. (2005). Local Park use and personal health among older adults: an exploratory study. *Journal of Park and Recreation Administration*, 23(2), 1-20.
- Pourahmad, A., Ziari, K., Hataminejad, H., & Rezaeinia, H. (2019). Analysis of Public Space Control in the Parks of Tehran. *Geographical Urban Planning Research (GUPR)*, 6(4), 649-673. [Doi:10.22059/JURBANGEO.2018.260642.937](https://doi.org/10.22059/JURBANGEO.2018.260642.937) [in persian]
- Russo, A., & Cirella, G. T. (2024). Urban Ecosystem Services in a Rapidly Urbanizing World:

- Scaling up Nature's Benefits from Single Trees to Thriving Urban Forests. *Land*, 13(6), 786-795. <https://doi.org/10.3390/land13060786>
- Rigolon, A. (2016). A complex landscape of inequity in access to urban parks: A literature review. *Landscape and urban planning*, 153, 160-169. <https://doi.org/10.1016/j.landurbplan.2016.05.017>
- Sullivan, W. C., Kuo, F. E., & Depooter, S. F. (2004). The fruit of urban nature: Vital neighborhood spaces. *Environment and behavior*, 36(5), 678-700. <https://doi.org/10.1177/0193841X04264945>
- Sturm, R., & Cohen, D. (2014). Proximity to urban parks and mental health. *The journal of mental health policy and economics*, 17(1), 19.
- Tianyuan, S. H. O. U., Ke, L. I., Yongjun, L. I., Yuchun, N. I., Dongdong, L. U., & Jiaying, W. E. I. (2024). How do contextual factors mediate and moderate the association between green infrastructure and respiratory health? A systematic review and meta-analysis. *Urban Forestry & Urban Greening*, 128392. <https://doi.org/10.1016/j.ufug.2024.128392>
- Veitch, J., Salmon, J., & Ball, K. (2007). Children's perceptions of the use of public open spaces for active free-play. *Children's geographies*, 5(4), 409-422. <https://doi.org/10.1080/14733280701631874>
- Wu, Y., Zhou, W., Zhang, H., Liu, Q., Yan, Z., & Lan, S. (2024). Relationships between Green Space Perceptions, Green Space Use, and the Multidimensional Health of Older People: A Case Study of Fuzhou, China. *Buildings*, 14(6), 1544. <https://doi.org/10.3390/buildings14061544>
- Wolch, J. R., Byrne, J., & Newell, J. P. (2014). Urban green space, public health, and environmental justice: The challenge of making cities 'just green enough'. *Landscape and urban planning*, 125, 234-244. <https://doi.org/10.1016/j.landurbplan.2014.01.017>
- Xie, J., Luo, S., Furuya, K., & Sun, D. (2020). Urban parks as green buffers during the COVID-19 pandemic. *Sustainability*, 12(17), 6751. <https://doi.org/10.3390/su12176751>
- Yigitcanlar, T., Kamruzzaman, M., Teimouri, R., Degirmenci, K., & Alanjagh, F. A. (2020). Association between park visits and mental health in a developing country context: The case of Tabriz, Iran. *Landscape and Urban Planning*, 199, 103805. <https://doi.org/10.1016/j.landurbplan.2020.103805>