

## تحلیل جغرافیایی نقش مکان بر احساس نشاط شهروندان اهواز براساس شهر شاد

ناهید سجادیان\* - استاد گروه جغرافیا و برنامه‌ریزی شهری، دانشگاه شهید چمران اهواز، اهواز، ایران  
صفیه دامن‌باغ - دکتری جغرافیا و برنامه‌ریزی شهری، دانشگاه شهید چمران اهواز، اهواز، ایران

تأیید مقاله: ۱۴۰۰/۰۴/۰۶

پذیرش مقاله: ۱۳۹۹/۱۱/۱۶

### چکیده

انسان از همان آغاز زندگی، همراه با دیگران در مکان‌ها، دانش و تجربه زندگی کسب می‌کند. از طرفی مکان‌ها حاصل روح جامعه و مردمی هستند که در آن زندگی می‌کنند. بررسی مکان به‌عنوان کانون علم جغرافیا و تلاش برای درک تفاوت‌ها و مسائل مکانی سنت دیرینه این علم است؛ بنابراین در پایگاه این علم، پرداختن به نشاط شهروندان براساس مکان‌های مختلف شهر اهواز مسئله‌ای مهم است که با مشکلات محیط‌زیستی، کالبدی، مدیریتی و نابرابری‌های فضایی، اجتماعی و اقتصادی روبه‌رو است. هدف پژوهش، تحلیل اثرگذاری نقش مکان بر احساس نشاط شهروندان در محله‌های منتخب شهر اهواز است. پژوهش حاضر کاربردی و از لحاظ روش‌شناسی توصیفی-اکتشافی است. ابزار مورد استفاده، ترکیبی از پرسشنامه محقق ساخته و پرسشنامه استاندارد شادکامی آکسفورد است. جامعه آماری شامل شهروندان شهر اهواز (زن و مرد) در محدوده سنی ۱۵ سال به بالا (۲۸۰،۸۸۷ نفر) است. حجم نمونه متناسب با جامعه آماری و براساس فرمول کوکران ۳۸۵ نفر و روش نمونه‌گیری نیز طبقه‌بندی نسبی است. پرسشنامه‌ها در شش محله منتخب شهرک نفت، کیانپارس، گیت بوستان، عامری، منبع آب و کوی علوی توزیع و تکمیل شد. از آنجا که این محله‌ها براساس شاخص‌های مکانی شامل جمعیت، سطح کیفیت زندگی و قشریندی اجتماعی دارای سطوح مختلف و تفاوت مکانی هستند، تنوعی از مکان‌ها و بافت‌های مختلف شهر اهواز اعم از حاشیه‌نشین فرسوده از پیش طراحی شده و جدید را شامل می‌شوند. همچنین توزیع و پراکندگی آن‌ها گستره جغرافیایی و مناطق شهر اهواز را پوشش می‌دهد. این محله‌ها به‌عنوان محله‌های مناسب به‌منظور بررسی و تحلیل موضوع مورد مطالعه تعیین شدند. براساس یافته‌های پژوهش، بین محله‌های مورد مطالعه، از نظر وجود فضاهای نشاط‌آفرین و اثرگذاری این فضاها بر احساس نشاط شهروندان تفاوت و جدایی‌گزینی فضایی وجود دارد و الگوی توزیع فضاهای نشاط در بین این محله‌ها عدالت‌محور نیست. محیط کالبدی و فراغتی در احساس نشاط شهروندان اثرگذار است و سطح نشاط شهروندان در محله‌های برنامه‌ریزی شده که از لحاظ فضاهای نشاط‌آفرین غنی‌تر هستند (شهرک نفت، کیانپارس و گیت بوستان)، نسبت به محله‌های بافت فرسوده (عامری) و حاشیه‌نشین (محله منبع آب و کوی علوی) که از این لحاظ فقیر هستند، بالاتر است. شرایط عینی محیط شهری در احساس نشاط شهروندان اثرگذار است و تفاوت مکانی در برخورداری از فضاهای نشاط‌آفرین در سطح نشاط شهروندان و نقش تعدیلگری در کیفیت محیط کالبدی و فراغتی و نشاط شهروندان اثرگذار است. محیط عینی در خلق فضاهای شهری بانشاط و ارتقای شاخص‌های کیفیت زندگی شهروندان اثر دارد و در مقابل، بانشاط بودن فضاهای شهری موجب جذابیت فضاها و مکان‌ها برای حضور و فعالیت شهروندان می‌شود. در پایان نوشتار، پیشنهادها مناسب ارائه می‌شود.

واژه‌های کلیدی: احساس نشاط، شهر اهواز، شهر شاد، فضاهای نشاط‌آفرین، محیط کالبدی و فراغتی.

## مقدمه

از اواخر قرن بیستم، نشاط و شادمانی بشر به‌عنوان یکی از موضوعات مهم بررسی شد؛ زیرا یکی از مشکلات جوامع، غفلت از شادی و نشاط و در نتیجه افزایش بیماری‌های روانی از قبیل اضطراب و افسردگی به‌ویژه در شهرها بوده است (فاضلیان و عظیمی، ۱۳۹۳: ۴۲). این امر توانسته است مطالعات مربوط به نشاط و رفاه ذهنی را به‌عنوان یک جزء ضروری در تعریف سلامتی در فرهنگ‌ها، جوامع مختلف و به‌ویژه در شهرها به‌عنوان مکان‌های مهم برای تعامل و فعالیت و نیز سلامت، رفاه و نشاط شهروندان معرفی کند. مواجهه‌شدن با تحولات ساختاری مانند مسائل اقتصادی، اجتماعی و سیاسی و همچنین گذر از جامعه سنتی به جامعه مدرن و ورود به عرصه دنیای فناوری موجب بروز تغییرات و پدیده‌های مختلفی شده است که این موضوع نشاط افراد را بیشتر از گذشته تحت تأثیر قرار داده است؛ به‌طوری که به گفته دیوید رایزمن «انبوه تنها» از ویژگی‌های بارز این شهر است (قاسم‌زاده، ۱۳۹۰: ۶).

در حال حاضر حدود ۵۵ درصد از جمعیت جهان در شهرها زندگی می‌کنند (Bin Bishr, 2019: 117) و تا سال ۲۰۵۰ حدود ۶۸ درصد از جمعیت جهان در مناطق شهری زندگی خواهند کرد (www.un.org/development). اهمیت این موضوع از آنجا است که با گسترش شهرها و جمعیت آن‌ها (کمی‌شدن و عددی‌شدن جوامع و شهرها) کاهش عواطف، شادی و نشاط به‌عنوان یک آسیب در شهرها بروز پیدا کرده است. در واقع تکامل و توسعه شهرها، زمینه ایجاد چالش برای نشاط شهروندان را فراهم کرده است. از جمله مهم‌ترین مشکلات ناشی از این توسعه، افزایش و تراکم جمعیت، آلودگی هوا و نابرابری در شهرها است (Bernini & Tampieri, 2017: 2).

در شهرها به‌عنوان مکان زندگی افراد، سلامت روحی، جسمی و نشاط شهروندان پیوند تفکیک‌ناپذیری با شرایط و کیفیت محیط‌ها و مکان‌های شهری دارد. محیط‌های شهری، عرصه‌هایی چندوجهی، متنوع، پیچیده، پویا و در حال تحول هستند و در تأمین سلامت روحی، جسمی، رفاه ذهنی و نشاط شهروندان نقش اساسی دارند (شیخ‌بیگللو، ۱۳۹۶: ۷۸). برای مثال نحوه طراحی فضاهای باز شهری و همجواری این فضاها با خدمات و زیرساخت‌های محلی و سبک معماری مناظر بر کیفیت و کارایی این فضاها، در نشاط شهروندان تأثیر قطعی دارد. می‌توان گفت در حوزه شهری، شادی و نشاط پدیده‌ای اجتماعی-فضایی است که در تعامل شهر و شهروند شکل می‌گیرد و فضاهای شهری می‌توانند در کاهش تنش و به‌دنبال آن افزایش آرامش و نشاط شهروندان نقش مثبتی با عوامل و شرایط محیطی داشته باشند (موسی‌زاده و محمدی، ۱۳۹۷: ۲). وینهوون (۱۹۹۴) نیز بر این عقیده است که برخی نیازهای انسان پاسخ خود را در فضا پیدا می‌کند. برای هر نیاز خاصی، ذهن انسان توقع فضایی خاص را دارد و می‌طلبد که فضا بتواند بهترین بستر را برای ارضای نیاز انسان فراهم کند (پاکزاد، ۱۳۸۵: ۱۴۵). بر این اساس، پاسخگویی به نیازهای اجتماعی انسان و متعاقباً خلق فرصت‌های لازم برای ایجاد نشاط در شهروندان، مستلزم وجود فضا و قرارگاه کالبدی است و فضای عمومی، ظرفیتی عظیم برای پاسخ به این جنبه از حیات انسان به‌شمار می‌آید. این فضاها فرصت‌هایی برای تعامل انسانی، تفریح و لذت‌بردن از محیط فراهم می‌کنند.

با وجود اینکه ارتباط بین برنامه‌ریزی شهری و سلامت روحی و عمومی شهروندان به‌طور گسترده‌ای به رسمیت شناخته شده است، به اهمیت شادی و نشاط برای سلامتی و رفاه شهروندان در ادبیات برنامه‌ریزی شهری توجه چندانی

صورت نگرفته است؛ برای مثال چشم‌اندازهای روان‌شناسی مثبت که نشان‌دهنده ارتباط بین سلامت و نشاط هستند، بر سیاست و برنامه‌ریزی شهری (از جنبه‌هایی مانند مسکن، حمل و نقل و غیره) تأثیر نداشته‌اند (O'Brien, 2005: 21). اهمیت این موضوع از آنجا است که داده‌ها و رتبه‌بندی‌های جهانی نشاط نشان می‌دهد وضعیت کلی نشاط در کشور ایران مناسب نیست و در برنامه‌ریزی شهرهای ایران نیز شادابی و نشاط حلقه مفقوده زندگی شهری است. این ادعا مبتنی بر آمارهای جهانی شادی و نشاط است. براساس پژوهشی در سطح بین‌المللی از سال ۱۹۹۵-۲۰۰۵، رتبه ایران از نظر سطح نشاط در بین ۹۵ کشور مورد مطالعه بین ۵۱ تا ۵۳ متغیر بوده است. همچنین نتیجه موج چهارم پیمایش ارزش‌های جهانیان اینگلهارت نشان داده است میانگین سطح نشاط ایران از بین ۶۹ کشور در رتبه ۶۱ قرار داشته است (کارگر و همکاران، ۱۳۹۶: ۱۳۲). علاوه بر این، ایران براساس گزارش جهانی نشاط<sup>۱</sup> ملتها در سال (۲۰۱۳) از نظر وضعیت نشاط رتبه ۱۱۵ را در بین ۱۵۶ کشور جهان کسب کرد. براساس اطلاعات این گزارش، شاخص نشاط در ایران طی سال‌های اخیر وضعیت نامناسبی بوده است؛ به نحوی که میزان این شاخص طی سال‌های ۲۰۰۷ تا ۲۰۱۲ کاهش یافته است. همچنین در نظرسنجی مؤسسه گالوپ<sup>۲</sup> (۲۰۱۳) که یکی از منابع گزارش جهانی نشاط و شادمانی<sup>۳</sup> است، ایرانیان در زمره افرادی هستند که از نشاط اندکی برخوردارند (ممبینی، ۱۳۹۶: ۳۰). به علاوه در ارزیابی اکونومیست<sup>۴</sup> در زمینه شاخص شهرهای سرزنده<sup>۵</sup> در سال ۲۰۱۲، شهر تهران به‌عنوان یک نمونه از کلان‌شهرهای ایران (رتبه ۱۳۲ در میان ۱۴۰ شهر جهان) در جایگاه مناسبی قرار ندارد (طیبیان و موسوی، ۱۳۹۵: ۲۵۰).

گزارش نشاط سازمان ملل متحد (۲۰۱۶) نیز گزارش دیگری است که داده‌های آن طی سال‌های ۲۰۱۳ تا ۲۰۱۵ از ۱۵۷ کشور جهان جمع‌آوری شد (Helliwell et al., 2016: 22). براساس نتایج این گزارش، نمره نشاط در ایران با ۴/۸ در رتبه ۱۰۵ام قرار دارد. مطابق گزارش، ایران بین کشورهای باچهار رده نشاط (رده بالا، بالاتر از میانگین، پایین‌تر از میانگین و رده پایین) در دسته کشورهای پایین‌تر از میانگین قرار می‌گیرد. نکته نگران‌کننده‌تر در گزارش این است که در بررسی روند نشاط طی دو دوره ۲۰۰۵ تا ۲۰۰۷ و ۲۰۱۳ تا ۲۰۱۵، نمره نشاط در ایران حدود ۰/۵۰۷ کاهش پیدا کرده است (Helliwell et al., 2016: 25)؛ شریف‌زاده و همکاران، ۱۳۹۶: ۱۶۱). براساس گزارش نشاط سازمان ملل متحد (۲۰۱۸) که داده‌های آن طی سال‌های ۲۰۱۵ تا ۲۰۱۷ از ۱۵۷ کشور جهان جمع‌آوری شده است نیز نمره نشاط در ایران با ۴/۷ در رتبه ۱۰۶ام قرار دارد (World Happiness Report, 2018). نتایج مطالعات تطبیقی نشاط در بین ملتها نشان می‌دهد نشاط صرفاً محصول ذهن انسان نیست، بلکه میانگین سطح نشاط اساساً از مکانی به مکانی دیگر<sup>۶</sup> متفاوت است که این تفاوت‌ها را می‌توان عمدتاً با توجه به عوامل اقتصادی، اجتماعی، فرهنگی (Brulé & Veenhoven, 2015: 102) و حتی بخشی از این وضعیت را می‌توان در کیفیت فضاهای شهری و زمینه‌های بروز شادمانی در این فضاها جست‌وجو کرد.

1. World Happiness Report
2. Gallup
3. World Happiness Report
4. Economist Intelligence Unit (E.I.U)
5. Livability Ranking

۶ در اینجا منظور از تفاوت مکانی در سطح بین‌المللی و از کشوری به کشور دیگر است.

اهواز نیز به‌عنوان یک مکان شهری از این قاعده مستثنی نیست و با مشکلات زیست‌محیطی، کالبدی، مدیریتی و نابرابری‌های اجتماعی، اقتصادی و نابرابری‌های فضایی روبه‌رو است. روند شهرنشینی در این شهر به گونه‌ای بوده است که پس از انقلاب اسلامی و به‌ویژه در زمان جنگ تحمیلی و پایان آن به‌علت مهاجرت روستاییان و مهاجرت از دیگر شهرهای استان به‌شدت گسترش یافته است که این نوع توسعه شهری با خود مسائل و مشکلات اجتماعی، فرهنگی و اقتصادی زیادی را به‌همراه دارد (سجادیان و همکاران، ۱۳۹۵: ۲۰۱). بالابودن نرخ جرم، بافت ناهمگن جمعیتی این شهر و وجود قومیت‌های متعدد که گاهی به بروز چالش‌های قومی می‌انجامد و همچنین شرایط خاص آب‌وهوایی استان خوزستان و شهر اهواز از جمله پدیده ریزگردها، مخاطرات بهداشتی آن و تأثیر در حوزه سلامت شهروندان (بیماری‌های تنفسی، قلبی و غیره) و مهاجرت (انگیزه و موج تمایل به مهاجرت اقشار متوسط یا افراد و بیمارانی که دارای سیستم دفاعی ضعیف هستند) است، می‌تواند دلایل دیگری برای طرح مسئله نشاط شهروندان شهر اهواز و عوامل مرتبط با آن باشد (کیا و امیری، ۱۳۹۲: ۱۴۲). این مشکلات با رشد جمعیت و گسترش شهر اهواز رو به افزایش است که در این زمینه فضاهای شهری اهواز بی‌تأثیر نیستند؛ بنابراین در شهر اهواز محیط شهر می‌تواند در دو بعد عینی و ذهنی، سطح زندگی و نشاط شهروندان آن را تحت تأثیر قرار دهد. این امر، ضرورت پرداختن به موضوع نشاط شهروندان شهر اهواز را که بخشی از آن مرتبط با محیط شهری آن‌ها است، مشخص می‌سازد.

با توجه به اینکه تاکنون متون مربوط به موضوع شادی و نشاط، بیشتر به عوامل داخلی مانند روان‌شناسی یا عوامل بیرونی دیگر مانند ثروت یا شرایط مادی پرداخته‌اند و کمتر به محیط فیزیکی شهر از جمله محیط کالبدی و محیط فراغتی به‌عنوان عاملی برای نشاط شهروندان توجه کرده‌اند، هدف این پژوهش، تحلیل اثرگذاری نقش مکان (محیط فیزیکی و عینی) بر نشاط ذهنی شهروندان در محله‌های منتخب شهر اهواز است و در پی اهداف فرعی‌تر از جمله تحلیل تفاوت مکانی بین محله‌های منتخب به‌لحاظ فضاهای محیط کالبدی و فراغتی، تحلیل میزان اثرگذاری عوامل محیط کالبدی و محیط فراغتی در نشاط شهروندان در محله‌های منتخب و همچنین تحلیل نقش تفاوت‌های مکانی در عوامل کالبدی و فراغتی در تفاوت سطح نشاط شهروندان است.

## مبانی نظری

نشاط یک مفهوم گسترده و چندبعدی است و جنبه‌ها و حوزه‌های مختلفی را شامل می‌شود و از عوامل گوناگونی تأثیر می‌پذیرد؛ بنابراین دربارهٔ نشاط مطالعات خارجی و داخلی متعددی صورت گرفته و از زوایای گوناگونی به بحث شادی و نشاط پرداخته شده است. در این بخش، آن دسته از پژوهش‌های مرتبط با موضوع ارائه می‌شوند که بر عوامل عینی و مکانی از جمله عوامل کالبدی و فراغتی تأکید دارند (جدول ۱).

جدول ۱. گزیده پیشینه مطالعاتی درباره نشاط شهری

پژوهشگر	سال	عنوان پژوهش	خلاصه نتایج
مونگومری	۱۹۹۵	نشاط و سرزندگی شهری و فرهنگ شهرها	مکان‌هایی مانند کافه‌ها و رستوران‌ها فرصت‌هایی برای دیدار، ارتباطات و تجربه شادی و نشاط را فراهم می‌کنند.
بریتون <sup>۱</sup> و همکاران	۲۰۰۸	نشاط، جغرافیا و محیط‌زیست	عوامل موقعیت مکانی به‌طور مستقیم بر رضایت از زندگی و نشاط تأثیر می‌گذارد.
کوبین <sup>۲</sup> و همکاران	۲۰۱۱	درک شادی در ده شهر عمده	شهرهایی که دسترسی آسان به وسایل حمل‌ونقل عمومی مناسب و امکانات تفریحی و فرهنگی را فراهم می‌کنند، شادی و نشاط شهروندان را افزایش می‌دهند.
براوو <sup>۳</sup> و دورلینگ <sup>۴</sup>	۲۰۱۲	شادی در شهرهای اروپای معاصر	معماری شهر نقش مهمی در شادی شهروندان دارد.
مونگومری	۲۰۱۳	جغرافیای نشاط	عوامل جغرافیایی مانند محیط فیزیکی و نابرابری‌های اجتماعی و فضایی بر احساس شادی و نشاط شهروندان تأثیر می‌گذارد.
کرکل <sup>۵</sup> و همکاران	۲۰۱۳	شهر شاد	طراحی شهری، ابزاری برای دگرگونی زندگی شهروندان و ایجاد شهر شاد است. دسترسی به فضاهای سبز شهری مانند باغ‌ها و پارک‌ها، ارتباط مثبتی با نشاط شهروندان دارد.
میرزایی و همکاران	۱۳۹۵	شناسایی شاخص‌های شهر شاد	عوامل محیطی مانند دسترسی به فضاهای سبز بر نشاط شهروندان اثرگذار است.
باستانی و ملکی‌پور	۱۳۹۵	بررسی تأثیر فضای شهری بر احساس شادمانی ساکنان ۹ محله شهر تهران	بعد کالبدی به‌طور غیرمستقیم بر احساس شادمانی اثرگذار است. میزان احساس شادمانی ساکنان منطقه ۱۲ با داشتن فضای شهری غنی‌تر از لحاظ بعد کالبدی و به‌ویژه بعد غیر کالبدی، بیش از مناطق ۳ و ۱۷ تهران است.
منصوری رضی و خطیبی	۱۳۹۶	نقش فضاهای شهری بر شادی آفرینی (شهر گرگان)	عوامل کالبدی (سقف، کف، بدنه و اجزای مستقر در فضا) و محتوایی (فعالیت و حیات مدنی) نقش زیادی در شادی آفرینی در فضاهای شهری دارند.
کریمی و همکاران	۱۳۹۷	نقش عوامل فضایی در ارتقای سرزندگی و شادی	امنیت، خوانایی، زیبایی بصری، استفاده از رنگ‌های طبیعی و شاد، ایجاد فضایی برای گفت‌وگو بین پیاده‌روها در سرزندگی و شادی، احترام، تجارب دلپذیر مؤثرند.
سماواتی و رنجبر	۱۳۹۷	بازشناسی عوامل مؤثر بر شادی در فضاهای عمومی پیاده‌راه مرکز تاریخی تهران	ویژگی‌های کالبدی، کیفیت فضای شهری، ابعاد ذهنی و ویژگی‌های جامعه مهم‌ترین عوامل تأثیرگذار بر شادی و نشاط هستند و در این میان ویژگی‌های کالبدی از بالاترین تأثیرگذاری بر شادی و نشاط برخوردار است.
زنگی‌آبادی و میرزایی	۱۳۹۹	تبیین عوامل مؤثر بر دستیابی به شهر شاد در کلان‌شهر شیراز	متغیرهای مستقل اقتصادی، کالبدی و مدیریتی توانایی تبیین واریانس متغیر شادی را در حد نسبتاً بالایی دارند و بر شادی اثر مستقیم دارند.

از نظر وینهوون<sup>(۲۰۰۸)</sup> نشاط<sup>۶</sup> به درجه یا میزانی گفته می‌شود که شخص به‌وسیله آن درباره مطلوب بودن کیفیت کلی زندگی خود قضاوت می‌کند و نشاط را ارزیابی کلی و ذهنی فرد از زندگی خود می‌داند (Veenhoveen, 2000: 34). به عبارت دیگر، نشاط عبارت است از اینکه فرد به چه میزان زندگی خود را دوست دارد. درواقع نشاط همان حالت روحی و درونی است که فرد نسبت به اطراف خود دارد و سبب می‌شود زندگی‌اش را با لذت سپری کند (بارخدا، ۱۳۹۵: ۴۲).

۱. Brereton
۲. Kevin
۳. Bravo
۴. Ballas & Dorling
۵. Krekel
۶. Veenhoven
۷. Happiness

همچنین به اعتقاد او «نشاط ارزیابی کلی و ذهنی فرد از زندگی خود است که نشان می‌دهد زندگی مطلوب را چه می‌بیند. این زندگی چگونه انتظاراتش را برطرف می‌کند و غیره». به نظر او احساس نشاط به قضاوت فرد از درجه یا میزان مطلوبیت کیفیت کل زندگی‌اش گفته می‌شود (میرشاه جعفری و همکاران، ۱۳۸۱: ۵۱). در جدول ۲ گزیده‌ای از تعاریف نشاط نشان داده شده است.

جدول ۲. گزیده‌ای از تعاریف نشاط

دیدگاه	تعریف نشاط	منبع
سلیگمن (۲۰۰۲)	نشاط را چگونگی داوری فرد درباره گذران زندگی خود است که شامل ۳ بخش تجربه هیجانانگیز مثبت نسبت به گذشته، گرمی، نشاط و لذت در زمان حال و خوش‌بینی و امید درباره آینده می‌داند.	(Sligman, 2002: 80) (Lopez, 2009: 20)
لو و گیل‌مور (۲۰۰۴)	نشاط به معنای داشتن کیفیت مناسب روحی، خشنودی، احساسات مثبت، توانایی برای ایجاد یک زندگی لذت بخش، موفقیت، امید و رهایی از رنج‌های جسمانی و روانی است.	(Lu & Gilmour, 2004: 271)
هالر و هادلر (۲۰۰۶)	نشاط را به‌عنوان یک صفت پایدار برای افراد، حاصل از وضعیت عینی زندگی، به‌عنوان تابع مطلوبیت افراد و حاصل از فرایند مقایسه با دیگر گروه‌ها (رضایت نسبی) می‌دانند.	(Haller & Hadler, 2006: 171)
مایرز (۲۰۱۰)	نشاط ناشی از قضاوت و داوری افراد درباره چگونگی گذران زندگی چه به‌صورت تنها و چه به‌صورت دسته‌جمعی و مشارکتی است.	(Meyers, 2010: 57)
لوردس و همکاران (۲۰۱۲)	نشاط را براساس سه مؤلفه همبسته با یکدیگر تعریف می‌کنند: حداقل عواطف منفی، حداکثر عواطف مثبت و سطح بالای رضایت از زندگی.	(Lourdes et al., 2012: 209)
هال و هیل‌ول (۲۰۱۴)	نشاط شامل سه بخش احساسات مثبت، نبودن احساسات منفی و ارزیابی کلی زندگی است. نشاط جنبه‌های مثبت زندگی را دربرمی‌گیرد.	(Hall & Helliwell, 2014: 3)

براساس تعاریف ارائه‌شده، نشاط به‌طورکلی حداقل از سه جزء وجود هیجانانگیز مثبت، نبود هیجانانگیز منفی و رضایت‌مندی تشکیل شده است. دو مؤلفه اول منعکس‌کننده جنبه‌های عاطفی است و به خوشی و لذت مربوط می‌شود؛ درحالی‌که مؤلفه سوم عمدتاً شناختی است و براساس ارزیابی از اوضاع زندگی فرد در حال و گذشته او است. اجزای مربوط به خوشی و لذت شادی به افزایش احساسات مثبت و کاهش احساسات منفی اشاره دارد، اما در زمینه مؤلفه شناختی نشاط، ناهمگونی نسبی وجود دارد. این مؤلفه به دستیابی به هدف با تأکید بر رضایت از زندگی و معنا در زندگی مربوط می‌شود (Gruber, 2011: 24). از این‌رو در بررسی وضعیت نشاط، ارزشیابی افراد از خود و زندگی‌شان می‌تواند جنبه‌های شناختی مانند قضاوت درمورد خشنودی از زندگی یا جنبه‌های هیجانی از جمله خلق یا عواطف، در واکنش به رویدادهای زندگی را دربرگیرد (صیامیان و همکاران، ۱۳۹۰: ۱۵۹)؛ بنابراین براساس مجموعه تعاریف اندیشمندان و مؤلفه‌های موردنظر آن‌ها می‌توان نشاط را ارزیابی افراد از کلیت زندگی و بخش‌های متعدد آن، بروز صفات و عواطف خوشایند (خوشحالی، امیدواری، دلگرمی، لذت، ارزشمندی، راحتی و آرامش ذهنی، خوش‌بینی و غیره) و ظهور علائق و علائم مثبت اجتماعی (احساس دوست‌داشتن، احساس اعتماد و کیفیت تعامل با دیگران، احساس امنیت و غیره) در افراد اطلاق کرد که مجموع این مؤلفه‌ها در یک محیط شهری، درنهایت موجبات خلق شهری بانشاط را فراهم می‌کند.

### دیدگاه جغرافیا درمورد مکان و نشاط

انسان از همان آغاز زندگی همراه با دیگران در مکان‌ها، دانش و تجربه زندگی کسب می‌کند و مکان‌ها نیز به علت وجود مردمی که در آن‌ها زندگی می‌کنند، همان می‌شوند که هستند. در واقع مکان‌ها حاصل روح جامعه و مردمی هستند که در

آن زندگی می‌کنند و مردم نیز در قالب مکان‌ها به وجود می‌آیند (پوراحمد، ۱۳۹۲: ۱۸۲). مکان کانون علم جغرافیا است و تلاش برای درک تفاوت‌ها و گوناگونی‌های مکانی نیز سنت دیرینه علم جغرافیا و مرکز عمل آگاهانه و ارادی انسان‌ها است. مرکزی که در آن، از رویدادهای مختلف تجربه زندگی می‌آموزد. رویدادها و عملکردهای آگاهانه فقط در ساخت مکان‌های معین پراهمیت جلوه می‌کنند. علت افتراق مکان‌ها تمرکز ارزش‌ها، دیدگاه‌ها، هدف‌ها و تجربه‌های مختلف در آن‌ها است. از این‌رو مکان‌ها عوامل اصلی در سامانمندی تجربیات و قضاوت‌های انسان از جهان هستند (شکوئی، ۱۳۸۶: ۲۷۵). در واقع اصل محوری در جغرافیا «مسائل مکانی» برای درک «فرایندها» و «پدیده‌ها و تفاوت‌های» آن‌ها است و تمرکز جغرافیا بر مکان، راه میان‌بری برای نگرش به فرایندها و پدیده‌ها را فراهم می‌آورد (پوراحمد، ۱۳۹۲: ۱۷۹).

صاحب‌نظران حوزه جغرافیای انسانی بر این باورند که مکان صرفاً آن چیزی نیست که در ذهن افراد نقش بسته باشد، بلکه پدیده‌ای است که از زندگی و تجربیات روزمره نشئت می‌گیرد و سپس بخشی از آن می‌شود. مکان در ماهیت خود نیز صرفاً یک پدیده جغرافیایی نیست، بلکه کارکرد روابط و تعاملات است؛ بنابراین در تعریف مکان، هم به جنبه‌های جغرافیایی و هم به جنبه‌های اجتماعی آن توجه می‌شود و براساس معنایی سازماندهی می‌شود که افراد و گروه‌ها به مکان در جنبه فیزیکی آن می‌دهند (سجادیان و همکاران، ۱۳۹۸: ۴۱۵).

مبحث نشاط و ارتباط آن با مکان و محیط در جغرافیا نیز در حیطه جغرافیای رفتاری که محصول ورود اندیشه‌های روان‌شناسی به حیطه مباحث جغرافیایی است، بررسی می‌شود؛ چرا که در مورد اهمیت ادراک، خلاقیت، تفکر و عقاید مردم که در فرموله کردن دیدگاه‌های آن‌ها نسبت به مکان و محیط و در نتیجه در نحوه روابطشان با محیط تأثیر می‌گذارد، تأکید دارد (پوراحمد، ۱۳۹۲: ۱۷۷). جغرافیای رفتاری به مطالعه احساس و ادراک انسانی از مکان و محیط می‌پردازد (احمدی، ۱۳۹۵: ۴۳)؛ بنابراین در تحلیل رفتارگرایی در جغرافیای شهری، تأثیر محیط‌ها و مکان‌های شهری در رفتار و فعالیت گروه‌های مختلف شهری بررسی می‌شود. همچنین در زمینه شیوه‌هایی که در آن، افراد ادراک می‌کنند، سپس واکنش مطلوب نشان می‌دهند و در نهایت در محیطشان تأثیر می‌گذارند به بررسی می‌پردازد. در واقع در این دیدگاه جغرافیایی، تأکید و گفتمان میان صورت ذهنی، جامعه و فضا مورد توجه است (شکوئی، ۱۳۹۱: ۱۱۱). پراکندگی جغرافیایی نیز از ارکان مهم و عمده مطالعات جغرافیایی است و به فهم و ادراک و بررسی خصوصیات و موقعیت‌های جغرافیایی کمک می‌کند. چگونگی قرارگیری عناصر، پدیده‌ها، نقاط و مکان‌ها روی سطح کره زمین، پراکندگی یا توزیع فضایی<sup>۱</sup> نامیده می‌شود (پوراحمد، ۱۳۹۲: ۱۰۳). از نظر هستی‌شناختی، تأکید جغرافیا بر پراکندگی است؛ یعنی پراکندگی پدیده‌های عینی یا ذهنی (مانند نشاط) را مطالعه می‌کند. در واقع جغرافیا همه هستی‌های عینی و ذهنی را در چارچوب پراکندگی مطالعه می‌کند و کار مطالعه جغرافیایی یا تحلیل فضایی شرح ساختار پراکندگی‌ها است.

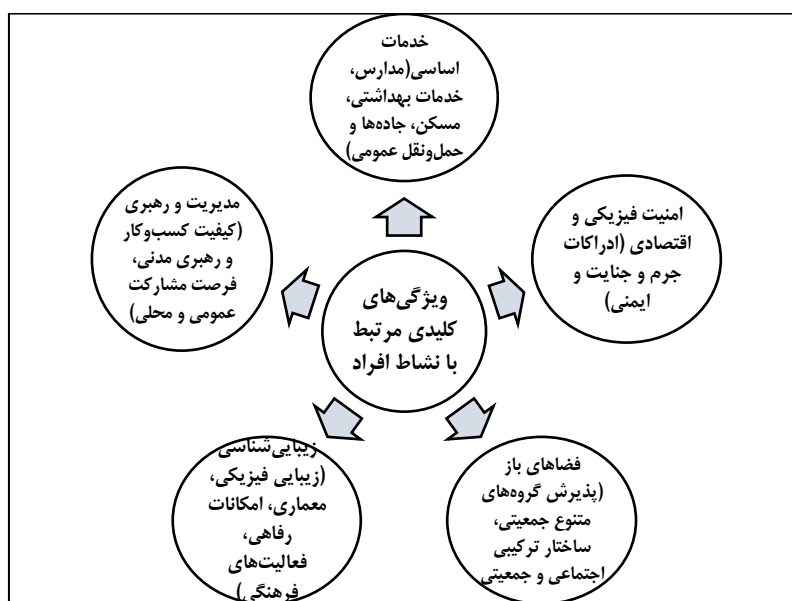
یکی از اولین کسانی که درباره ارتباط بین جغرافیا و نشاط به اظهار نظر پرداخته، ریچارد فلوریدا<sup>۲</sup> است. او در کتاب شهر شما کیست<sup>۳</sup> ایده‌ای در مورد رفتار افراد و خانوارها و به خصوص محل سکونت ارائه می‌دهد و این موارد را به‌عنوان

۱. Spatial Distribution

۲. Richard Florida

۳. Who is your city

افزایش دهندگان نشاط فردی بیان می‌کند. از دیدگاه او، افراد در جست‌وجوی نشاط، سه تصمیم بزرگ را اتخاذ می‌کنند: ۱. باید چه کنند؟ ۲. با چه کسی این کار را انجام دهند؟ و ۳. کجا این کار را انجام دهند؟ براساس نظر فلوریدا، مطالعهٔ نشاط فقط محدود به دو سؤال اول و دوم است. در نتیجه سؤال سوم در مورد کجا نادیده گرفته شده است. علاوه‌براین، او بیان می‌کند که «مکان پیوند گمشده در مطالعات نشاط است»؛ بنابراین تجزیه و تحلیلی که فلوریدا ارائه داد براساس یک پیش‌فرض ساده‌تر بود که افراد علاوه بر منابع اقتصادی و همچنین تمایل به مهاجرت رایگان در شبکه‌ای از مناطق شهری، به دنبال یافتن محلی برای ارتقای نشاط شخصی خود هستند (Weckroth, 2012: 3). همچنین فلوریدا بیان می‌کند که براساس نظرسنجی از ۲۷,۰۰۰ نفر از پاسخ‌دهندگان، ویژگی‌های کلیدی جوامع که با نشاط آن‌ها در ارتباطند، مطابق شکل ۱ هستند.



شکل ۱. ویژگی‌های کلیدی مرتبط با نشاط افراد از نظر فلوریدا

منبع: (Weckroth (2012: 7)

بنابراین محرک‌های بسیاری در شکل‌گیری نشاط شهروندان تأثیرگذار است. بدیهی است که دست‌یافتن به نشاط مستلزم داشتن سلامت روان و همچنین سلامت اجتماعی و وجود محرک‌های محیطی در پیرامون فرد و زندگی او است. محیط شهری<sup>۱</sup> نیز محیطی است با گوناگونی بسیار، با امکانات کم یا بیشتر، پارک و بوستان‌ها، محله‌های پهن و باریک و با خیابان‌ها و گذرگاه‌های مختلف که فضای اجتماعی را به هم پیوند می‌زند (عباس‌زادگان و وحیدیان، ۱۳۸۸: ۱۰). اگر محیط یک شهر نشاط‌آفرین باشد، افراد احساس نشاط و آرامش دارند و آن را درک می‌کنند. انسان بر محیط تأثیر می‌گذارد و از آن تأثیر می‌پذیرد برای ایجاد این تعامل انسان باید محیط را درک کند؛ یعنی از طریق دیدن، صدا، بو یا تماس با آنچه در محیط پیرامون عرضه می‌شود تحریک شود. قوهٔ ادراک مستلزم جمع‌کردن، استنباط‌کردن،

۱. Urban Environment



سازمان‌دهی کردن و ایجاد درک اطلاعات محیط است. برای تحریک سیستم عصبی انسان و تأثیرپذیری انسان از محیط شهروندان باید از قوه بینایی، شنوایی، بویایی و لامسه استفاده کنند. براساس تحقیقات آدام اسمیت، محیط بیشترین تأثیر را بر شادی و نشاط می‌گذارد. این محیط برای اجتماع، شهر و برای فرد، خانه است (کارمونا و همکاران، ۱۳۹۱: ۲۲۳).

### شهر شاد

شادی شهری را می‌توان به‌عنوان مفهومی تعریف کرد که درک مثبت از یک مکان را برای افرادی که در آن زندگی می‌کنند، به‌وجود می‌آورد و آن‌ها را تهییج می‌کند تا زمان طولانی‌تری در آنجا بمانند یا دوباره آن مکان را با همان تجربه انتخاب کنند؛ درحالی‌که تعریف یک مکان شاد سخت‌تر است؛ شهر شاد در ارتباط با علم روان‌شناسی محیطی است و از سال ۱۹۷۰ با مطالعات استنلی میلگرام و با مقاله «تجربه زندگی در شهرها» از مطالعات روان‌شناسی اجتماعی به‌وجود آمد. این دیدگاه سابقه نسبتاً نوی در شهرسازی دارد و توجه اصلی آن به موضوع زندگی اجتماعی است (زنگی‌آبادی و میرزایی، ۱۳۹۹: ۷۰). درواقع شهر شاد، شهری با کیفیت زندگی بالا است که نتیجه تأمین نیازهای ساکنان به بهترین شکل است. شهرهایی که مکان‌های مناسبی برای زندگی بسیاری از مردم هستند، همه چیزهای موردنیاز زندگی مردم را دارند؛ بنابراین می‌توانند بر سطح شادی و نشاط مردم تأثیر بگذارند.

چارلز مونتگومری<sup>۱</sup> در کتاب *شهر شاد* می‌نویسد: «شهرهای ما با جهان درحال‌تغییر مواجه هستند. محیط شهری ما در حال تجربه جهانی‌شدن است. دنیایی را دیده است که متراکم، به‌هم‌پیوسته و پیچیده در تجارت، فرهنگ و جغرافیا شده است. شهرها در حال رقابتی‌تر شدن هستند و دولت‌های سراسر جهان تشخیص داده‌اند که شهرها نیازمند رقابتی‌شدن در عناصر بیشتری در مقایسه با ثروت هستند. دیگر تنها مرکز مالی بودن کافی نیست. درنتیجه رتبه‌بندی شهرها در شاخص شهر شاد به‌عنوان ابزار رقابتی به توسعه شهرها منجر خواهد شد»؛ بنابراین مونتگومری یک نسخه پایه برای شادی شهری پیشنهاد می‌دهد که از مطالعات فیلسوفان، روان‌شناسان، متخصصان مغز و اعصاب و کارشناسان اقتصاد شادی استخراج شده است.

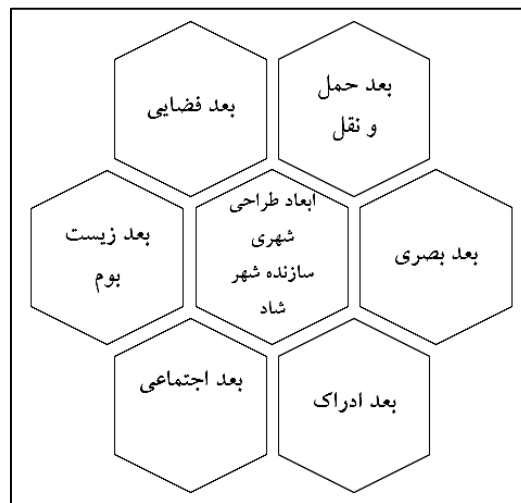
مونتگومری معتقد است در قرن جدید، فناوری افراد را تنها کرده است و اجتماع مشترک بین افراد در حال تبدیل‌شدن به گروه افرادی است که از یک رسانه مشترک استفاده می‌کنند. تلویزیون پنجره عظیمی جهانی، بلایی روشن برای نشاط بشر است. هرچقدر که بیشتر تلویزیون نگاه کنید، دوستان کمتری خواهید داشت، کمتر خوش‌بین و کمتر شاد خواهید بود. اینترنت نیز آثار مشابه با تلویزیون روی انسان‌ها دارد. نتایج مطالعات نشان می‌دهد ارتباطات آنلاین به قدرتمندی، صداقت و حمایت‌گری ارتباطات رودررو نیستند. مطابق با بخش بزرگی از ادبیات، شهرنشینی با نشاط و رفاه ذهنی رابطه منفی دارد. با این حال، تأثیر شهرنشینی بسته به حوزه‌های مختلف شادی و نشاط متغیر است. در این میان، رضایتمندی و نشاط ناشی از شرایط اقتصادی، فقط تحت تأثیر شهرنشینی نیست، بلکه متأثر از متغیرهای مهم اقتصاد کلان است. ایده شهر شاد مونتگومری با تأکید بر طراحی شهری بود. براساس دیدگاه وی، یک شهر پس از تأمین نیازهای اولیه مانند غذا و مسکن باید به شهروندان احساس آزادی واقعی، امکان حرکت و ساخت زندگی‌ای را که آرزو دارند ارائه دهد. همچنین به شیوه‌ای عادلانه، به افراد فضا، خدمات، امکانات، لذت، تفریح و هزینه تخصیص دهد. ایجاد

۱. Chares Montgomery

شهر شاد نیازمند زیرساخت‌های عاطفی است. فرهنگ کلی نظم و انضباط، حمایت اجتماعی، همکاری و مشارکت، اساسی‌ترین زیرساخت‌های عاطفی را تشکیل می‌دهند. شهرهایی که در آن، افراد از امنیت، آسایش، سهولت در زندگی و تهییج فکری بالاتری برخوردار هستند، امروزه شهرهای شاد خوانده می‌شوند. شهرهای شاد درحالی که فرصت‌های کافی برای کسب درآمد را ارائه می‌دهند، از طریق طراحی و ایجاد فرهنگ مشترک، فرصتی برای نوآوری ایجاد می‌کنند؛ بنابراین شهرهای شاد مراکز خلاقیت، نوآوری و کارآفرینی اجتماعی هستند.

مونتگومری هشدار می‌دهد که تلاش برای آفرینش شهر شاد زمان‌بر و مشکل است و هریک از اندیشمندان که دغدغه زندگی شهری را دارد باید در زمینه تغییر شیوه حرکت و زندگی و تفکر گام بردارد. او معتقد است «شهرشاد شهری است کم‌کربن، سبز و شهری که از شهروندان حفاظت می‌کند». طراحی‌های شهری باید با هدف تجربه‌کردن و کسب تجربیات زندگی و ارتباطات انسانی انجام شود و نه آن گونه که در حال حاضر فقط در جهت تقویت زیرساخت‌ها صورت می‌گیرد. برای آنکه میزان شادمانی و نشاط را در یک شهر ارتقا یابد، راهکارهای زیاد و مختلفی مانند ساخت یک پارک کوچک یا ایجاد یک میدان یا پیاده‌راه در فضای شهری، درختان و فضای سبز بیشتر، ماشین کمتر وجود دارد (مونتگومری، ۱۳۹۶).

مونتگومری اصول شادی و نشاط در شهر را این‌گونه بیان می‌کند و چنین شهری را شاد و مردم‌پسند می‌داند: ۱. یک شهر باید میزان خوشی و لذت ساکنان را به حداکثر برساند و از سختی‌ها بکاهد؛ ۲. شهر باید سبب ارتقای سلامتی شهروندان شود؛ ۳. شهر باید به ساکنان آزادی واقعی برای زندگی، حرکت و ساخت زندگی که آرزومندند، ارائه دهد؛ ۴. شهر باید در برابر حوادث اقتصادی و زیست‌محیطی انعطاف‌پذیر باشد؛ ۵. رفتار شهر باید به گونه‌ای عادلانه باشد که به همه ساکنان امکان استفاده برابر از فضا، خدمات و امکانات، پویایی، لذت و تفریح و هزینه را بدهد؛ ۶. بیش از همه، شهر باید افراد را در ساخت و تحکیم گروه‌های بین دوستان، خانواده‌ها و غریبه‌ها تشویق کند؛ گروه‌هایی که نشان‌دهنده بیشترین موفقیت و فرصت شهر هستند و به آن معنای زندگی می‌بخشد؛ ۷. شهری که سرنوشت مشترک ساکنان را جشن می‌گیرد، درها را به سوی یکدلی و همکاری می‌گشاید و با بزرگ‌ترین چالش‌های قرن معاصر مانند نبود شادمانی و نشاط مقابله خواهد کرد. برای دستیابی به اصول کلی شهر شاد، به بررسی ایجاد شادی در ابعاد مختلف طراحی شهری شامل بعد فضایی، حمل‌ونقل، بصری، ادراک، اجتماعی و زیست‌بوم پرداخته شده است (شکل ۲).



شکل ۲. ابعاد طراحی شهری سازنده شهر شاد

منبع: موسی‌زاده و محمدی (۱۳۹۷: ۷)

در ادامه رویکردها و نظریاتی که بحث درباره شادی و نشاط در شهر و فضاهای شهری پرداخته‌اند و هریک از عوامل مؤثر بر شادی و نشاط در فضاهای شهری از نظر آن‌ها به صورت مختصر در جدول ۳ آمده است. شایان توضیح است که دیدگاه‌های نظری متعددی در باب نشاط و شادمانی وجود دارد و نشاط مسئله‌ای است که مورد توجه علوم مختلف از جمله فلسفه، روان‌شناسی، جامعه‌شناسی، جغرافیا و غیره است؛ بنابراین تنوع وسیعی از نظریه‌های مطرح در این زمینه وجود دارد، اما در اینجا با توجه به هدف پژوهش، بیشتر بر نظریه‌هایی تأکید شده است که عوامل مکانی و فیزیکی را در احساس نشاط شهروندان اثرگذار می‌دانند. بر این اساس، چارچوب نظری پژوهش به صورت ترکیبی از رویکردهایی است که عوامل و متغیرهای فیزیکی و مکانی را در مسئله نشاط دخیل می‌دانند. گفتنی است که تمامی عوامل و متغیرهای کالبدی و فراغتی که در نظریه‌های مختلف به آن‌ها اشاره شده است، در زیرمجموعه عنوان و دیدگاه شهر شاد مطرح می‌شوند. از این رو دیدگاه اصلی و هدایتگر در این پژوهش مبنی بر شهر شاد است.

جدول ۳. گزیده‌ای از عوامل مؤثر بر شادی و نشاط در فضاهای شهری

منبع	عوامل و معیارهای مؤثر در ایجاد شهر شاد	سال	نظریه پرداز
(Farazmand & sehizadeh, 2014: 269)	امکان تماشای مردم و شنیدن صدای آن‌ها، امکان گردهم‌آمدن غیررسمی مردم و فرصت اجتماعی شدن برای کودکان و جوانان در عرصه‌های عمومی	۱۹۹۷	لنارد <sup>۱</sup>
(راست بین و همکاران، ۱۳۹۱: ۴۹)	پیااده‌رو فعال و پر جنب‌وجوش، سریع‌الانتقال نبودن، وجود نقاط مکث و دعوت‌کننده برای شهروندان، وجود نقطه اوج و تمرکز در شهر	۱۹۶۱	جیکویز <sup>۲</sup>
(Leyden et al., 2011: 871)	کافه‌ها و مراکز اجتماعی، رستوران‌های محلی یا فروشگاه‌های مواد غذایی یا حتی آرایشگاه‌ها، حمل‌ونقل چندگانه (راه‌فتن، دوچرخه‌سواری و حمل‌ونقل عمومی)، پارک‌ها و میدان‌های عمومی	۱۹۸۹	اولدنبورگ <sup>۳</sup>
(Helliwell & Putnam,	دسترسی آسان به امکانات تفریحی و خدمات (مانند تئاتر، موزه‌ها، سالن‌های کنسرت،	۲۰۰۴	هیل ول و

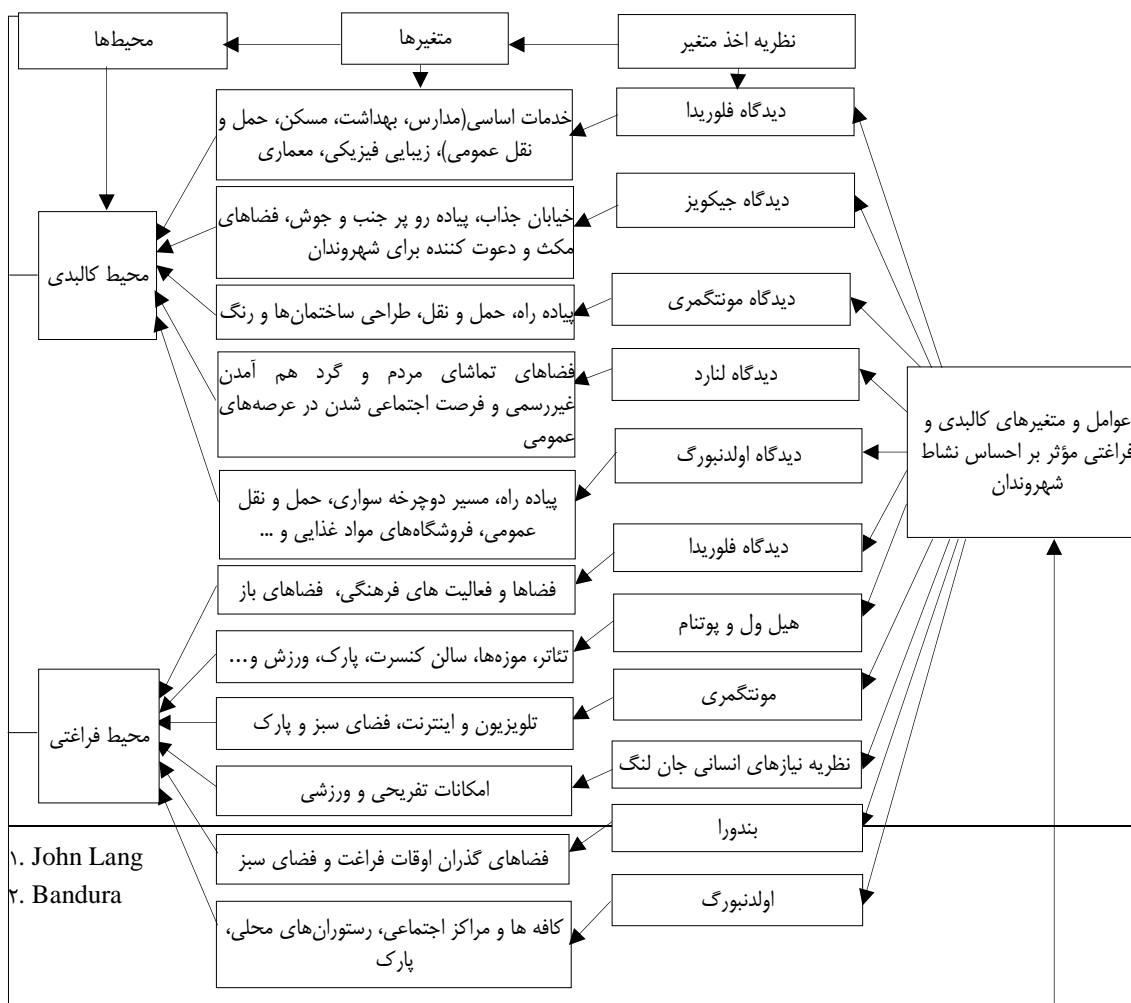
۱. lenard

۲. Jacobs

۳. Oldenburg

پوتنام	پارک‌ها، امکانات ورزشی، مغازه‌ها، فروشگاه‌ها و کتابخانه‌ها و غیره	(2004: 1441)
جان لنگ <sup>۱</sup>	خیابان‌های جذاب	(زاهدزاهدانی و عزیز، ۱۳۹۱: ۸۵)
نظریه نیازها	دسترسی به امکانات تفریحی، آموزشی، ورزشی	(Duncan, 2010: 166)
بندورا <sup>۲</sup>	فضاهای گذران اوقات فراغت و فضای سبز	(خلیلی و همکاران، ۱۳۹۱: ۷)

همان‌طور که پیشتر نیز اشاره شد، به‌طور کلی دسته‌ای از نظریه‌های مطرح‌شده بیشتر عوامل و متغیرهایی مانند مسکن، حمل‌ونقل، معماری، نحوه طراحی و رنگ و غیره را به‌عنوان عوامل تبیین‌کننده و اثرگذار در احساس نشاط شهروندان در نظر گرفته‌اند که با توجه به تمرکز این متغیرها روی مسائل کالبدی، به‌عنوان عوامل محیط کالبدی در نظر گرفته شده‌اند. در برخی نظریه‌های دیگر نیز متغیرها و عوامل دیگر مانند ورزش کردن، فضاهای گذران اوقات فراغت مانند سینما و سالن تئاتر و غیره به‌عنوان عوامل تبیین‌کننده نشاط در نظر گرفته شده‌اند که با توجه به اینکه این عوامل بیشتر به فعالیت‌های گذران اوقات فراغت تأکید دارند، محیط فراغتی محسوب شده‌اند. شایان ذکر است که این نظریه‌ها به‌عنوان پشتوانه نظری برای استخراج گویه‌های پرسشنامه محقق ساخته هستند و نگارندگان در طرح گویه‌های پرسشنامه محقق ساخته به‌صورت ترکیبی از این نظریه‌ها و همچنین دیدگاه کارشناسان بومی شهر اهواز بهره گرفته‌اند که شرح آن در بخش روش‌شناسی آمده است. در شکل ۳ مدل نظری متغیرهای کالبدی و فراغتی مؤثر در احساس نشاط شهروندان نشان داده شده است.



شکل ۳. مدل نظری متغیرهای کالبدی و فراغتی مؤثر در احساس نشاط شهروندان

منبع: یافته‌های پژوهش

## روش پژوهش

پژوهش حاضر کاربردی و به لحاظ روش‌شناسی «توصیفی-اکتشافی» است. مهم‌ترین بخش توصیفی مطالعه، گردآوری متغیرهای تبیین‌کننده نشاط به روش اسنادی و کتابخانه‌ای است. در این راستا، متغیرهای کلیدی و تبیین‌کننده نشاط از منابع و پیشینه مربوط به موضوع استخراج و گردآوری شد. از آنجا که نشاط با چگونگی نگرش و داوری فرد درباره نحوه گذران زندگی‌اش مرتبط و این نوع داوری متأثر از ادراکات شخصی فرد و تجربه احساسات و عواطف مثبت است که بر سبک تبیین، قضاوت و تصمیم‌گیری او اثر می‌گذارد، موضوع نشاط در حیطه جغرافیای رفتاری بحث می‌شود. برای سنجش مباحث ذهنی رویکردها و روش‌های مختلفی وجود دارد و با توجه به اینکه موضوع نشاط در حیطه جغرافیای رفتاری است، ابزار اصلی دستیابی به اطلاعات استفاده از پرسشنامه است؛ بنابراین ابزار مورد استفاده در این پژوهش، پرسشنامه‌های آزمون‌شده شامل پرسشنامه ۲۹ گویه‌ای استاندارد شادکامی آکسفورد<sup>۱</sup> (جدول ۴) و پرسشنامه محقق‌ساخته (جدول ۵) است.

جدول ۴. گویه‌های پرسشنامه استاندارد شادکامی آکسفورد

پرسشنامه	گویه‌ها
شادکامی آکسفورد	<p>۱. من فوق‌العاده خوشحالم. ۲. به آینده خوشبین هستم. ۳. احساس می‌کنم زندگی سرشار از امید پیش‌رو دارم. ۴. از همه جنبه‌های زندگی‌ام کاملاً راضی هستم. ۵. احساس می‌کنم زندگی‌ام بی‌نهایت رضایت‌بخش است. ۶. احساس می‌کنم بر تمام جنبه‌های زندگی‌ام کنترل دارم. ۷. از آنچه هستم شدیداً احساس رضایت می‌کنم. ۸. عاشق زندگی‌ام هستم. ۹. به مردم و اطرافیانم علاقه دارم. ۱۰. به راحتی می‌توانم هر تصمیمی بگیرم. ۱۱. احساس می‌کنم می‌توانم هر کاری را به عهده بگیرم. ۱۲. خواب و استراحت کافی و مناسب دارم. ۱۳. احساس می‌کنم سرشار از نیرو و توانایی هستم. ۱۴. دنیا برایم زیبا و قشنگ جلوه می‌کند. ۱۵. احساس می‌کنم از لحاظ ذهنی کاملاً هوشیارم. ۱۶. احساس سلامتی و تندرستی می‌کنم. ۱۷. با دیگران احساس صمیمیت دارم و به آن‌ها عشق می‌ورزم. ۱۸. بیشتر خاطره‌های گذشته من خوب هستند. ۱۹. همیشه دارای شور و شوق هستم. ۲۰. می‌توانم وقتم را برای هر کاری که می‌خواهم، اختصاص بدهم. ۲۱. از بودن با دیگران لذت می‌برم. ۲۲. بر دیگران اثر خوبی می‌گذارم. ۲۳. زندگی‌ام پر از معنا و هدف است. ۲۴. همیشه احساس تمهد و فعالیت می‌کنم. ۲۵. همه کارهایی که می‌خواستم، انجام داده‌ام. ۲۶. فکر می‌کنم دنیا جایی عالی است. ۲۷. همیشه در حال خوشحالی و خندیدن هستم. ۲۸. جذاب هستم. ۲۹. به نظر من همه چیز جالب است.</p>

منبع: علی‌پور و آگاه‌هریس (۱۳۸۶: ۲۹۴)

برای تدوین پرسشنامه محقق‌ساخته و تعیین گویه‌های مناسب با شرایط بومی و محلی شهر اهواز، در مرحله اول متغیرهای کلیدی و تبیین‌کننده نشاط (به‌ویژه متغیرهای کالبدی و فراغتی) از منابع و پیشینه مربوط به موضوع استخراج

۱. این پرسشنامه را آرگایل و لو در سال ۱۹۸۹ تهیه کردند و ضریب آلفای ۰/۹۰ را با ۱۳۴۷ آزمودنی به‌دست آوردند. پایایی این پرسشنامه در پژوهش‌های متعددی که تاکنون انجام گرفته، تأیید شده است. بررسی پایایی صوری این پرسشنامه نشان می‌دهد این پرسشنامه توانایی سنجش نشاط را براساس مؤلفه‌های آن در ایران دارد. در این راستا برای سنجش سطح نشاط شهروندان اهواز از این پرسشنامه استفاده شده است.

و گردآوری و سپس به روش دلفی هدفمند به‌وسیله کارشناسان پژوهش بررسی شد. کارشناسان و متخصصان را افرادی شامل استادان دانشگاه، کارشناسان شهرداری‌ها و امور شهری در اهواز و غیره تشکیل می‌دهند که در ارتباط با موضوع پژوهش، هم به‌لحاظ نظری و هم به‌لحاظ مصداقی در ارتباط با نمونه موردی (شهر اهواز) دانش و تخصص لازم را دارا بوده‌اند.

همان‌طور که پیش‌تر اشاره شد، در این پژوهش از روش دلفی برای جمع‌آوری نظرات کارشناسان و سپس اولویت‌بندی معیارهای مورداجماع آنان استفاده شد. سؤال دور اول که به‌صورت باز مطرح شد، عبارت است از: «مهم‌ترین شاخص‌ها و عوامل کالبدی و فراغتی اثرگذار در احساس نشاط شهروندان از دید شما چیست؟ حداقل پنج مورد را نام ببرید.» در دور دوم، فهرست کاملی از شاخص‌ها و عوامل کالبدی و فراغتی اثرگذار در نشاط شهروندان، مطرح شده به‌وسیله گروه کارشناسان و همچنین شاخص‌ها و عواملی که از مبانی نظری و پیشینه پژوهش استخراج شده بود، ارائه و با استفاده از آماره‌هایی مانند درصد فراوانی، به تجزیه و تحلیل اجمالی نتایج دور اول پرداخته شد. در این دور از پاسخگویان پرسیده شد که موافقت یا مخالفت خود را با شاخص‌ها و عوامل به‌دست‌آمده تشریح کنند و به بررسی مجدد و حذف، تدوین و تأیید نهایی با توجه به فراوانی تأیید شاخص‌ها و عوامل (درصد اجماع) اقدام شد. سپس در دور سوم شاخص‌ها و عوامل مهم و موردتوافق گروه متخصصان که ماحصل بررسی و تحلیل دورهای اول و دوم است، دسته‌بندی و تعیین شد.

از آنجا که طرح اولیه پرسشنامه با استفاده از ترکیب نتایج مطالعات نظری و دستاوردهای پژوهش‌های تجربی مشابه تهیه و سپس طرح نهایی با اجماع نظر پانل متخصصان و کارشناسان و مشخصاً در چارچوب روش دلفی استخراج شد، هم از بعد سوابق تحقیقاتی و هم از بعد تأیید متخصصان، متضمن اعتبار و روایی لازم است. همچنین پایایی آن در مرحله پیش‌آزمون و به‌وسیله آلفای کرونباخ<sup>۱</sup> سنجش شد. پرسش‌ها و متغیرهای مبهم و مسئله‌دار اصلاح شدند و در نهایت، نتایج نهایی آزمون آلفای کرونباخ برای هریک از ابعاد پرسشنامه اغلب بالای ۰/۷ به‌دست آمد؛ بنابراین می‌توان گفت از پایایی قابل‌قبولی برخوردار است. در جدول ۵ گویه‌های پرسشنامه محقق‌ساخته براساس ترکیب نتایج مطالعات نظری و نظر کارشناسان پژوهش نشان داده شده است.

#### جدول ۵. گویه‌های پرسشنامه محقق‌ساخته

۱. Cronbach's alpha

۱. وضعیت خیابان‌ها و پیاده‌روها (از نظر عرض، کف‌سازی، شیب، مطلوبیت برای گروه‌های ناتوان) در تقویت احساس ارزشمندی و عزت نفس من اثر داشته است. ۲. وجود فضاهایی برای نشست و تماشا در فضاهای شهری (مانند مسیر پیاده‌روها) موجب تقویت حس لذت، صمیمیت و تعامل من با دیگر شهروندان شده است. ۳. وجود فضاهای مناسب برای پیاده‌روی (پیاده‌راه‌ها) و دوچرخه‌سواری همراه با مناظر جذاب و دیدنی بر احساس تندرستی، راحتی و آرامش ذهنی من اثر داشته است. ۴. وجود مبلمان‌ها (مانند نیمکت، آبنماها، مجسمه‌ها و آثار هنری و تزئینی) در فضاهای شهری، سبب تقویت حس زیبایی، خاطره‌انگیزی و داشتن کیفیت مناسب روحی در من شده است. ۵. وجود امکانات ورزشی (باشگاه ورزشی، استخر و غیره) در محل سکونت من در تقویت احساس سلامتی و شادابی‌ام اثر گذاشته است. ۶. زیبایی و به‌کارگیری مناسب رنگ‌ها در طراحی شهری (ساختمان‌ها و غیره) موجب تقویت حس زیبایی، لذت و هیجان مثبت در من شده است. ۷. توجه به ارزش‌ها، نمادها و اصول بومی در طراحی شهری موجب داشتن زندگی با معنا و تقویت حس هویت من شده است. ۸. روشنایی مناسب و نورپردازی در خیابان‌ها و فضاهای عمومی بر احساس لذت و آزادی من در محیط محله و شهر اثر گذاشته است. ۹. وجود و تنوع فضاهای عمومی شهری متناسب با سن من، سبب تقویت حس عزت نفس و شکوفایی‌ام شده است. ۱۰. مطلوبیت، دسترسی و تنوع حمل‌ونقل عمومی (اتوبوس و تاکسی و غیره) در محل زندگی من بر احساس لذت و شادابی‌ام اثر گذاشته است. ۱۱. وضعیت و کیفیت منزل من (از نظر تعداد اتاق، اندازه، داشتن حیاط و غیره) در تقویت حس آرامش، لذت و عزت نفسم اثر داشته است. ۱۲. دسترسی آسان به مراکز خرید (مغازه‌ها و خدمات زندگی روزمره) در محل زندگی من در تقویت حس خشنودی و مسرت من اثر گذاشته است. ۱۳. دسترسی مناسب به خدمات و مکان‌های آموزشی در محل زندگی من در تقویت و شکوفایی توانایی‌های شخصی مانند کارآمدی، استقلال و همچنین مهارت‌های اجتماعی‌ام اثر داشته است. ۱۴. دسترسی مناسب به امکانات بهداشتی مانند (داروخانه، کلینیک، پزشک و غیره) بر سلامتی و احساس شادابی‌ام اثر داشته است. ۱۵. در محل زندگی من فضاهای بازی برای شادی و فعالیت مستقلانه کودکان و نوجوانان به اندازه کافی و مناسب وجود دارد.

۱. وجود و دسترسی به فضاهای سبز (مانند پارک‌ها و باغ) در محل زندگی‌ام در تقویت احساس لذت و آرامش من اثر داشته است. ۲. وجود فضاهایی برای ملاقات و دیدار دوستانه موجب تقویت احساس صمیمیت و خوشحالی من شده است. ۳. انجام فعالیت‌های ورزشی و استفاده از لوازم و مبلمان ورزشی بر افزایش انرژی و احساس لذت و شادابی‌ام اثر داشته است. ۴. وجود فضاهای خاطره‌انگیز (مانند سینما، تئاتر، موزه‌ها و غیره) بر احساس لذت و نشاط من اثر گذاشته است. ۵. وجود فضاهای فرهنگی (مانند کتابخانه‌ها، نمایشگاه‌ها، سالن کنسرت موسیقی) بر احساس لذت و نشاط من اثر گذاشته است. ۶. وجود فضاهایی نظیر شهربازی بر احساس هیجان، لذت و شادابی من اثر گذاشته است. ۷. برگزاری مراسم و جشن‌ها در فضای آزاد (جشن، نمایش خیابانی، اجرای موسیقی زنده و غیره) بر احساس لذت و شادابی‌ام اثر داشته است. ۸. وجود فضاهای مذهبی مانند مساجد و زیارت اماکن متبرکه و غیره در احساس راحتی و آرامش ذهنی‌ام اثر گذاشته است. ۹. مسافرت و گشتن به همراه خانواده و دوستان بر تقویت انرژی، احساس لذت و سرحال شدن من اثر داشته است. ۱۰. گوش دادن به موسیقی بر احساس آرامش، لذت و شادابی‌ام اثر داشته است. ۱۱. مطالعه (روزنامه، کتاب و غیره) بر احساس آرامش، لذت و شادابی‌ام اثر داشته است. ۱۲. استفاده از موبایل، تلویزیون و شبکه‌های ماهواره‌ای در سرگرمی، خندیدن و تقویت احساس شادابی‌ام اثر داشته است. ۱۳. استفاده از اینترنت و شبکه‌های اجتماعی مجازی (مانند واتساپ و تلگرام و غیره) در سرگرمی، خندیدن و تقویت احساس شادابی‌ام اثر داشته است.

جامعه آماری پژوهش نیز شامل شهروندان شهر اهواز (اعم از زن و مرد) در محدوده سنی ۱۵ سال به بالا است که برابر با ۸۸۷،۲۸۰ نفر از کل جمعیت شهر اهواز است، ولی برای سهولت سنجش و همچنین انجام مطالعات، در نهایت شش محله از شهر اهواز به‌عنوان نمونه‌های موردی انتخاب و جمعیت آن‌ها به‌عنوان جامعه هدف پژوهش مطالعه شد. حجم نمونه نیز متناسب با جامعه آماری و براساس فرمول کوکران<sup>۱</sup>، با سطح اطمینان ۹۵ درصد و پیش‌برآورد واریانس ۲۵ درصد و دقت احتمالی مطلوب ۵ درصد ۳۸۵ نفر برآورد شد که به نسبت حجم جمعیت محله‌های مورد مطالعه از کل جامعه هدف برای هر محله محاسبه شد. روش نمونه‌گیری در این پژوهش، روش طبقه‌بندی‌شده برحسب تخصیص نسبی یا طبقه‌ای نسبی است و تکمیل پرسشنامه‌ها به نحوی است که تا حد امکان تمامی گستره محله‌های مورد بررسی به شیوه حضور و مراجع مستقیم پوشش داده شود.

به‌منظور تحلیل داده‌ها و اطلاعات به‌دست‌آمده در محیط نرم‌افزار SPSS از روش‌های آماری مختلفی از جمله

۱. Cochran Formula

میانگین و تحلیل واریانس یک‌راهه<sup>۱</sup>، آزمون F لیمر (چاو) و روش‌های نزدیک‌ترین همسایه و رگرسیون وزنی جغرافیایی در محیط نرم‌افزار GIS بهره گرفته شده است.

مدل رگرسیون وزنی جغرافیایی گسترش‌یافته، رگرسیون عمومی است. جوهره اصلی این مدل به صورت زیر است:

$$y_i = \beta_0(u_i, v_i) + \sum \beta_k(u_i, v_i) X_{ik} + \varepsilon_i \quad i = 1, 2, \dots, n \quad (\text{رابطه ۱})$$

که در آن،  $(U_i, V_i)$  مختصات  $i$ امین نقطه را در فضا نشان می‌دهد.  $\beta_0(U_i, V_i)$  تابع پیوسته از  $\beta(U, V)$  در هر نقطه  $i$  است و  $X_{i1}, \dots, X_{ip}$  متغیرهای توضیحی در نقطه  $i$  و  $\varepsilon_i$  جزء خطا است. برای مجموعه داده‌های داده‌شده پارامترهای منطقه‌ای  $\beta_k$  با استفاده از مراحل حداقل مربعات تخمین زده می‌شود. وزن‌های  $w$  برای  $j=1, 2, \dots, n$  در هر موقعیت  $(U_i, V_i)$  تابع پیوسته‌ای از فواصل بین نقاط  $i$  و دیگر نقاط داده‌ای به دست می‌آید.

$$\beta = \begin{bmatrix} \beta_0(u_1, v_1) & \beta_1(u_1, v_1) & \dots & \beta_p(u_1, v_1) \\ \vdots & \vdots & \ddots & \vdots \\ \beta_0(u_n, v_n) & \beta_1(u_n, v_n) & \dots & \beta_p(u_n, v_n) \end{bmatrix} \quad (\text{رابطه ۲})$$

این ماتریس پارامترهای منطقه‌ای است. هر سطر از رابطه زیر حاصل شده است:

$$\beta(i) = (X^T W(i) X)^{-1} X^T W(i) Y \quad (\text{رابطه ۳})$$

به طوری که  $i=1, 2, \dots, n$  نشان‌دهنده سطرهای ماتریس  $X$  ماتریس متغیرهای مستقل،  $Y$  متغیر وابسته  $w(i)$  ماتریس  $n \times n$  وزن فضایی به صورت زیر است:

$$W(i) = \text{diag} W_{i1}, W_{i2}, \dots, W_{in}$$

$$W(i) = \begin{bmatrix} W_{i1} & \cdot & \dots & \cdot \\ \cdot & W_{i2} & \dots & \cdot \\ \vdots & & \ddots & \vdots \\ \cdot & \dots & \dots & W_{in} \end{bmatrix} \quad (\text{رابطه ۴})$$

تخمین‌زدن در این رابطه تخمین حداقل مربعات است، اما ماتریس وزنی ثابت نیست. از این رو  $w(i)$  باید برای هر نقطه  $i$  محاسبه شود.  $w_{ij}$  تقریبی از هر نقطه داده در موقعیت  $i$  را نشان می‌دهد. نقاط داده‌ای نزدیک به  $i$  دارای وزن بیشتری در تخمین پارامترهای  $\beta(i)$  نسبت به نقاط دورتر است. توابع وزنی متفاوتی تعریف‌کردنی است. متداول‌ترین، تابع کرنل، گاوسی و تابع وزنی است.

آماره انجام آزمون چاو، آماره  $F$  است و به همین دلیل گاهی با عنوان  $F$  مقید یا  $F$  لیمر نیز شناسانده می‌شود.



در صورتی که آزمون F از نظر آماری معنادار باشد، این نتیجه حاصل می‌شود که ضرایب رگرسیون بین گروه‌ها با یکدیگر تفاوت ساختاری دارد و نباید خط رگرسیون گروه‌ها به صورت ترکیبی محاسبه شود، بلکه باید برای هر گروه یک خط رگرسیون مجزا برآورد شود. در حقیقت معنادار بودن آزمون چاو دلیلی بر وجود اثر تعدیل‌گر برای متغیری است که مبنای تقسیم‌بندی و تفکیک کل جامعه به چند گروه شده است. فرمول آزمون به صورت زیر است:

$$F = \frac{(\sum RSS_j - \text{RSS}_{\text{combined}}) / (j - k)}{(\text{RSS}_{\text{combined}}) / [(j-1)(k+1)]} \quad (5)$$

$\text{RSS}_{\text{combined}}$ : مجموع مجذورات باقی‌مانده کلیه مشاهدات (بدون گروه‌بندی و تقسیم)

j: تعداد گروه‌ها

$\sum RSS_j$ : مجموع مجذورات باقیمانده تا گروه j

K: تعداد متغیرهای پیش‌بین (مستقل)

فرمول محاسبه مقدار بحرانی:  $F_{((j-1)(k+1), (\sum n_j - jk - j))}$

قلمرو مکانی پژوهش حاضر شهر اهواز است که براساس آخرین مستندات (سرشماری نفوس و مسکن سال ۱۳۹۵) و آخرین منطقه‌بندی شهرداری، دارای ۸ منطقه شهری، ۳۴ ناحیه و ۱۲۴ محله است (معاونت برنامه‌ریزی شهرداری اهواز، ۱۳۹۶: ۶). برای تحلیل جغرافیایی از روش تحلیل تطبیقی استفاده شده است؛ بنابراین شش محله به‌عنوان نمونه انتخاب شده است. در این پژوهش برای انتخاب محله‌های هدف، به مطالعه قشربندی و سطح‌بندی به‌عمل آمده در طرح جامع شهر اهواز - مهندسی مشاور عرصه ۱۳۹۷ - استناد شد. در این طرح با بررسی شاخص‌های مکانی در ۴ بخش، ۲۰ زیر بخش و ۴۶ شاخص (جدول ۶) محله‌های شهر اهواز سطح‌بندی شده‌اند.

جدول ۶. شاخص‌های مکانی سطح‌بندی محله‌های شهر اهواز

بخش	زیربخش	سنجه‌ها و شاخص‌ها
جمعیت‌شناسی	اشتغال و بیکاری، وضعیت زناشویی، سواد	میزان اشتغال زنان، میزان اشتغال مردان، میزان بیکاری مردان، میزان بیکاری زنان و غیره
کیفیت زندگی	تعلق خاطر به محل سکونت، الگوی گذران اوقات فراغت، آسیب‌های اجتماعی، امنیت اجتماعی	مدت سکونت، رضایت از محل سکونت، تمایل به سکونت فرزندان در محله، نوع فعالیت در زمان فراغت، خدمات گذران اوقات فراغت در محله، ترجیح به گذران اوقات فراغت در محله نسبت به سایر محله‌های شهر، درگیری، سرقت، فحشا، اعتیاد، میزان احساس امنیت، وجود ارگان‌های امنیتی، مکان‌های ناامن در محله
قشربندی اجتماعی	درآمد ماهیانه، منزلت شغلی، تحصیلات، مسکن	درآمد ماهیانه، هزینه ماهیانه، نوع گروه شغلی، میزان سطح سواد به تفکیک جنس، نوع مالکیت مسکونی، خانوار در واحد مسکونی، نفر در واحد مسکونی
مسائل زیست‌محیطی و کالبدی	آلودگی صوتی و بصری، دفع فاضلاب و آب‌های سطحی، خدمات آموزشی، خدمات تفریحی و فرهنگی، خدمات درمانی و بهداشتی، حمل‌ونقل عمومی،	ناسازگاری کاربری‌ها از نظر آلودگی صوتی و همجواری با کاربری‌های مزاحم، آشفته‌گی فضایی نمای کاربری‌ها، سازگاری و ناسازگاری کاربری‌ها از نظر کالبدی، بار آلودگی محیطی به‌علت فاضلاب و آب‌های سطحی، میزان کاربری آموزشی (مهدکودک، دبستان و غیره) برحسب جمعیت، سینما، تئاتر، مراکز کانون پرورش

بنا و ساختمان

فکری کودکان و غیره، بیمارستان، مطب، بهداری و غیره، ایستگاه اتوبوس، تاکسی و غیره، قدمت بنا، کیفیت بناها، جنس مصالح، قیمت زمین و بنا

منبع: مهندسين مشاور عرصه (۱۳۹۷)

با توجه به اینکه مکان‌های شهر اهواز براساس محله، سطوح مختلف و ناهمگونی مکانی شهر اهواز<sup>۱</sup> را بهتر به نمایش می‌گذارند، موضوع مورد مطالعه در سطح محله تحلیل و بررسی شد. برای انتخاب محله‌های هدف، در ابتدا محله‌های شهر اهواز براساس شاخص‌های مکانی شامل جمعیت (مانند اشتغال و بیکاری و غیره)، سطح کیفیت زندگی (الگوی گذران اوقات فراغت، امنیت و غیره)، قشربندی اجتماعی (سطح تحصیلات، وضعیت مسکن و غیره) سطح‌بندی شد و در نهایت شش محله شهرک نفت و کیانپارس (به‌عنوان نماینده محله‌های سطح ۱ یا توسعه‌یافته)، محله عامری و گیت بوستان (به‌عنوان نماینده محله‌های سطح ۲ یا متوسط) و محله منبع آب و کوی علوی (به‌عنوان نماینده محله‌های سطح ۳ یا سطح توسعه‌یافته پایین) برای مطالعه انتخاب شدند. دو محله کوی علوی و منبع آب به‌عنوان محله‌های حاشیه‌نشین شهر و محله عامری نیز به‌عنوان محله فرسوده شهری شناخته می‌شود. محله‌های شهرک نفت و گیت بوستان نیز به‌عنوان محله‌های ازپیش‌طراحی‌شده و محله کیانپارس نیز با سطوح بالای کیفیت شهری با سایر محله‌های شهر متفاوت است. انتخاب محله‌ها (مکان‌ها) به‌گونه‌ای بوده است که تنوع بافت‌های مختلف اعم از حاشیه‌نشین و فرسوده، از پیش طراحی‌شده و جدید را شامل می‌شود. همچنین توزیع و پراکندگی آن‌ها گستره جغرافیایی و مناطق شهر اهواز را پوشش می‌دهد؛ بنابراین متغیر مکان در این پژوهش براساس مکان‌ها یا محله‌های شش‌گانه و تفاوت مکانی آن‌ها براساس شاخص‌های مکانی سنجیده می‌شود. در جدول ۷ مشخصات محله‌های مورد مطالعه نشان داده شده است.

جدول ۷. مشخصات محله‌های مورد مطالعه

محله	منطقه	جمعیت	مساحت (هکتار)	سطح
شهرک نفت	۳	۶۴۲۹	۴۹۸	۱
کیانپارس	۲	۴۶،۷۶۲	۴۰۷	۱
گیت بوستان	۴	۷۱۳	۷۲	۲
عامری	۷	۴۴۹۴	۳۷	۲
منبع آب	۷	۲۷،۹۹۱	۱۱۷	۳
شلنگ‌آباد	۶	۴۷،۹۷۸	۷۰۳	۳

منبع: معاونت برنامه‌ریزی و توسعه شهرداری اهواز (۱۳۹۶)

معرفی محله‌های منتخب از جنبه‌های اجتماعی و اقتصادی و فضاهای کالبدی و فراغتی اثرگذار در نشاط

۱. سطح‌بندی محله‌ها براساس شاخص‌های مکانی

محلۀ شهرک نفت از لحاظ اجتماعی و اقتصادی جزء محله‌های با سطح بالای زندگی و محل زندگی کارکنان شرکت ملی مناطق نفت‌خیز جنوب است. این شهرک که به‌وسیله مدیریت مهندسی و ساختمان شرکت ملی مناطق نفت‌خیز جنوب در چندین فاز ساخته شده است، دارای طراحی ویژه‌ای است. از نظر وجود فضاهای نشاط‌آفرین، این محله دارای فضاهای متنوعی از جمله کافه و رستوران و یک مجموعه کامل از فضاهای فرهنگی-ورزشی است که کل مساحت محله در شعاع سرویس‌دهی این مجموعه قرار دارد. در مجموع ۱۲ درصد از مساحت محلۀ شهرک نفت را شامل می‌شود. این مجتمع شامل سالن‌های چندمنظوره آقایان و بانوان، استخرهای آقایان و بانوان، سالن‌های بدنسازی آقایان و بانوان، سالن اسکواش، سالن‌های سینما، آمفی‌تئاتر و تالار مراسم (کنسرت، تئاتر و نمایش و غیره)، ویدیوکلپ و سالن نمایش و کنفرانس است. همچنین زمین چمن بازی، مدرسه فوتبال، ورزشگاه بزرگ نفت، زمین‌های روباز تنیس آقایان و بانوان و چند پارک و مسیر دوچرخه‌سواری در این شهرک وجود دارد. این محله از نظر پوشش گیاهی و فضای سبز وضعیت مطلوبی دارد؛ بنابراین بیشتر فضاهای نشاط و امکانات رفاهی به شکل مجتمع در محلۀ شهرک نفت وجود دارد که این امر، نیاز ساکنان به رفت‌وآمد به خارج شهرک برای بهره‌بردن از فضاهای نشاط شهری و ارتباط با سایر بخش‌های شهر را برطرف می‌سازد.

محلۀ کیانپارس یکی دیگر از محله‌های شهر اهواز است که بالاترین سطح را از نظر ارزش زمین، جمعیت باسواد، خدمات شهری و کالبدی، وضعیت اقتصادی و اجتماعی در بین محله‌های شهر اهواز دارد. ساکنان این محله از رفاه بیشتری نسبت به اقشار ساکن در محله‌های دیگر شهر اهواز برخوردارند و کیانپارس مکان تفریح و خرید ساکنان سایر مناطق شهر اهواز است. این موضوع به رونق آن کمک زیادی کرده است. در محلۀ کیانپارس، فضاهای نشاط‌آفرینی از جمله فضای سبز و پارک‌های حاشیۀ رودخانه کارون، فضای مناسب دوچرخه‌سواری و پیاده‌روی در حاشیۀ رودخانه کارون، مراکز و باشگاه‌های ورزشی، استخر، سینما هلال و همچنین فضاهای تفریحی از جمله باغ‌رستوران‌ها، کافی‌شاپ‌ها، مگامال‌ها با تجهیزاتی از قبیل مراکز بازی (بولینگ، بلیارد و غیره) و مراکز ورزشی و باشگاه‌های بزرگ و مجهز، این محله را به یکی از کانون‌های جاذب شهروندان در شهر اهواز تبدیل کرده است.

محلۀ گیت بوستان (کوی آب و برق) از لحاظ اجتماعی محل سکونت کارکنان سازمان آب و برق است که در سال ۱۳۵۳ به‌وسیله شرکتی انگلیسی و متأثر از ایده‌های شهرسازی نوین (باغشهر و غیره) احداث شده است. این مجموعه، ترکیبی از خانه‌های ویلایی و خانه‌های آپارتمانی است. طرح کلی مجموعه بر احداث خانه‌های ویلایی به‌صورت سه رینگ به دور هسته مرکزی تفریحی استوار است. علاوه بر کاربری مسکونی، این مجموعه دارای کاربری‌های آموزشی، ورزشی-تفریحی، تجاری، مذهبی، فرهنگی-تفریحی و غیره است. فضاهای نشاط‌آفرینی مانند پارک، فضاهای سبز محلی، فضای بازی کودکان، ایستگاه سلامت و غیره که مورد استفاده ساکنان این محله قرار می‌گیرند، می‌توانند مکان‌های عمومی دنجی را در مقیاس محلی و همسایگی، برای تفریح، شادی و ایجاد تعاملات اجتماعی شهروندان ایجاد کنند و در مرکز واحدهای مسکونی ویلایی و نیز در مرز میان واحدهای آپارتمانی و ویلایی مکان‌بایی شده‌اند. فضاهای عمومی دیگر نیز مانند فضاهای ورزشی، تفریحی، آموزشی، فروشگاه، سینما، هتل، رستوران و باشگاه و غیره که علاوه بر ساکنان این محله، مورد استفاده مراجعان دیگر نیز قرار می‌گیرند، در حاشیۀ خیابان اصلی کوی که منازل ویلایی را احاطه

کرده است، مکان‌یابی شده‌اند.

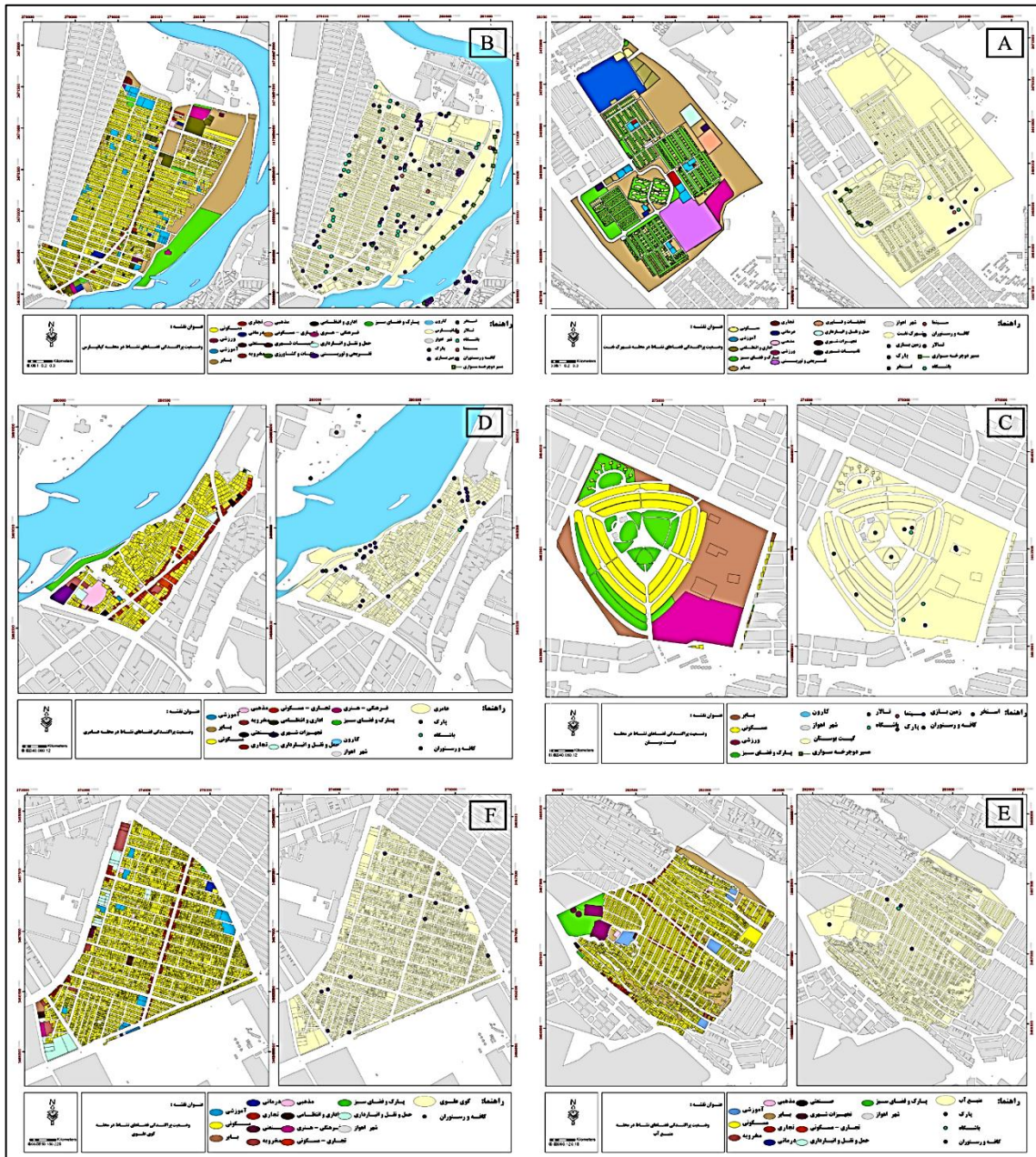
محلۀ عامری نیز به‌عنوان یکی از محله‌های دارای بافت فرسوده در شهر اهواز شناخته می‌شود. بافت این محله از لحاظ مورفولوژی بسیار متراکم و نامنظم است و محل زندگی اقشار اجتماعی با سطح درآمد نسبتاً کم<sup>۱</sup> است. از نظر وجود فضاهای نشاط‌آفرین، این محله بسیار فقیر است و به‌دلیل همجواری این محله با رودخانه کارون، فضای سبز حاشیۀ رودخانه تنها فضای بازی است که مورد استفاده شهروندان این محله واقع می‌شود. بیشترین مساحت در محلۀ عامری را کاربری مسکونی (۴۶ درصد) معابر، بایر و مذهبی و غیره به خود اختصاص داده است و از نظر وجود فضاهای نشاط‌آفرین مانند کاربری‌های رفاهی، تفریحی و ورزشی به‌جز چندین کافه (قهوه‌خانه) و رستوران<sup>۲</sup> و یک باشگاه ورزشی که اخیراً احداث شده‌اند (براساس برداشت میدانی نگارندگان) که آن هم ویژه آقایان است (به‌دلیل بافت سنتی و مذهبی این محله)، فضاهای نشاط دیگری در این محله مشاهده نمی‌شود.

محلۀ منبع آب، از محله‌های حاشیه‌نشین شهر اهواز است. این محله هم از نظر قدمت و هم از نظر وسعت و جمعیت، از بزرگ‌ترین محله‌های اسکان غیررسمی اهواز است که در قلب شهر قرار دارد. از نظر وجود فضاهای نشاط‌آفرین در این محله می‌توان گفت وجود چند کافه کوچک، یک باشگاه ورزشی که بیشتر مورد استفاده آقایان قرار می‌گیرد و همچنین پارک و فضای سبز کوهساران (که به‌دلیل امنیت کم، بانوان امکان استفاده از آن را ندارند) از تنها کاربری‌ها و فضاهای کالبدی و فراغتی مهم در این محله است.

محلۀ کوی علوی (شلنگ‌آباد) نیز از محله‌های حاشیه‌نشین شهر اهواز و محل زندگی طبقات پایین اجتماعی-اقتصادی است. ساکنان این محله جز چندین کافه (قهوه‌خانه) و رستوران کوچک (مغازه فلافل‌فروشی)، از وجود هرگونه فضای کالبدی و فراغتی دیگر مانند فضاهای تفریحی، ورزشی، فضای سبز و غیره محروم هستند. در شکل ۴ وضعیت پراکنندگی کاربری‌ها و فضاهای کالبدی و فراغتی در محله‌های مورد مطالعه نشان داده شده است.

۱. ساکنان این محله در پایگاه اجتماعی اقتصادی سطح ۳ در شهر اهواز قرار دارند.

۲. به‌دلیل وجود فضای حاشیۀ رودخانه کارون طی چند سال اخیر، بسیاری از مراکز مسکونی تغییر کاربری داده‌اند و به رستوران و کافه رستوران تبدیل شده‌اند. هرچند به‌نظر می‌رسد ساکنان این محله کمتر از این مراکز استفاده می‌کنند و در صورت استفاده نیز استفاده آقایان ساکن محله بیش از بانوان است. مراجعه بانوان نیز در صورت امکان به‌صورت خانوادگی و با همراهی یک مرد انجام می‌شود.



شکل ۴. کاربری‌ها و فضاهای کالبدی و فراغتی در محله‌های مورد مطالعه، (A) شهرک نفت؛ (B) کیانپارس؛ (C) گیت بوستان؛ (D) عامری؛ (E) منبع آب؛ (F) کوی علوی  
ترسیم: نگارندگان

در جدول ۸ وضعیت فضاهای کالبدی و فراغتی در محله‌های مورد مطالعه آمده است.

جدول ۸. وضعیت فضاهای کالبدی و فراغتی در محله‌های مورد مطالعه

نام	تعداد	دارد/ندارد	محل	فضای نشاط‌آفرین
رستوران حزابیان، رستوران شهرک نفت، سالن تشریفات نفت	۳	*	شهرک نفت	کافه و رستوران
کافه رستوران لئو، کافه نوونو، رستوران لنج، کافه رستوران بازیل و...	۶۳	*	کیانپارس	
رستوران هتل بوستان	۱	*	گیت بوستان	
قهوه‌خانه یوسف، کافه ساحلی سید، رستوران بابل، رستوران رویال پارک و...	۲۴	*	عامری	
فلافل سرای بنیامین، کافه علی، بستنی ۲۰	۳	*	منبع آب	
کافی شاپ علی، کافه الروشه، فلافل کربلایی، رستوران شناسیل و...	۱۲	*	کوی علوی	
سینما شهرک نفت	۱	*	شهرک نفت	سینما
سینما حلال اهواز، Soofia Likee، سینمای شش‌بعدی	۳	*	کیانپارس	
سینما و تالار اجتماعات کوی بوستان	۱	*	گیت بوستان	
-	-	-	عامری	
-	-	-	منبع آب	
-	-	-	کوی علوی	
سالن تشریفات نفت، مجتمع فرهنگی آموزشی NISOC	۲	*	شهرک نفت	تالار مراسم (کنسرت، تئاتر و نمایش و غیره)
Hadi & Hoda Wedding Hall، تالار مهتاب، تالار پذیرایی کیانپارس	۳	*	کیانپارس	
سالن آمفی‌تئاتر	۱	*	گیت بوستان	
-	-	-	عامری	
-	-	-	منبع آب	
-	-	-	کوی علوی	
مجموعه فرهنگی ورزشی امام رضا (ع)، سالن چندمنظوره و والیبال شهرک نفت	۲	*	شهرک نفت	باشگاه ورزشی
باشگاه رزمی، باشگاه ورزشی هیوا، آکادمی ورزشی هومان، باشگاه اویسا و...	۲۹	*	کیانپارس	
باشگاه بولینگ و سالن تیراندازی و پینگ‌پنگ بوستان، باشگاه پینت‌بال سورنا، سالن بلیارد	۳	*	گیت بوستان	
باشگاه بدنسازی توانمند	۱	*	عامری	
باشگاه مهاجر	۱	*	منبع آب	
-	-	-	کوی علوی	
استخر بانوان، استخر آقایان	۲	*	شهرک نفت	استخر
استخر مخابرات، استخر هلال، استخر راشا، استخر جهان	۴	*	کیانپارس	
استخر شهید عباسپور	۱	*	گیت بوستان	
-	-	-	عامری	
-	-	-	منبع آب	
-	-	-	کوی علوی	
زمین چمن مصنوعی فوتبال، زمین تنیس شهرک نفت، محوطه اسکیت و...	۵	*	شهرک نفت	زمین بازی و خانه بازی
زمین بازی سرپوشیده، خانه بازی کودک (هوم کیدز)، زمین چمن فوتبال مخابرات و...	۸	*	کیانپارس	
مدرسه فوتبال یاران، زمین خاکی بازی	۲	*	گیت بوستان	
-	-	-	عامری	
-	-	-	منبع آب	
-	-	-	کوی علوی	
مسیر دوچرخه‌سواری پارک سلامت	۱	*	شهرک نفت	مسیر دوچرخه‌سواری
مسیر دوچرخه‌سواری پارک ساحلی	۱	*	کیانپارس	
مسیر دوچرخه‌سواری	۱	*	گیت بوستان	
-	-	-	عامری	

نام	تعداد	دارد/ ندارد	محله	فضای نشاط‌آفرین
-	-	-	منبع آب	
-	-	-	کوی علوی	
پارک سلامت، پارک صفرپور، پارک فاز ۲، پارک نشاط شهرک نفت	۴	*	شهرک نفت	
پارک دولت، پارک ساحلی کیانپارس، پارک چوبی، پارک مهر، پارک رضا و...	۹	*	کیانپارس	
بوستان و فضای سبز	۶	*	گیت بوستان	فضای سبز و
بوستان مهزیار، بوستان شهید مسعود محسنی	۲	*	عامری	پارک
پارک و دریاچه کوهساران	۱	*	منبع آب	
-	-	-	کوی علوی	

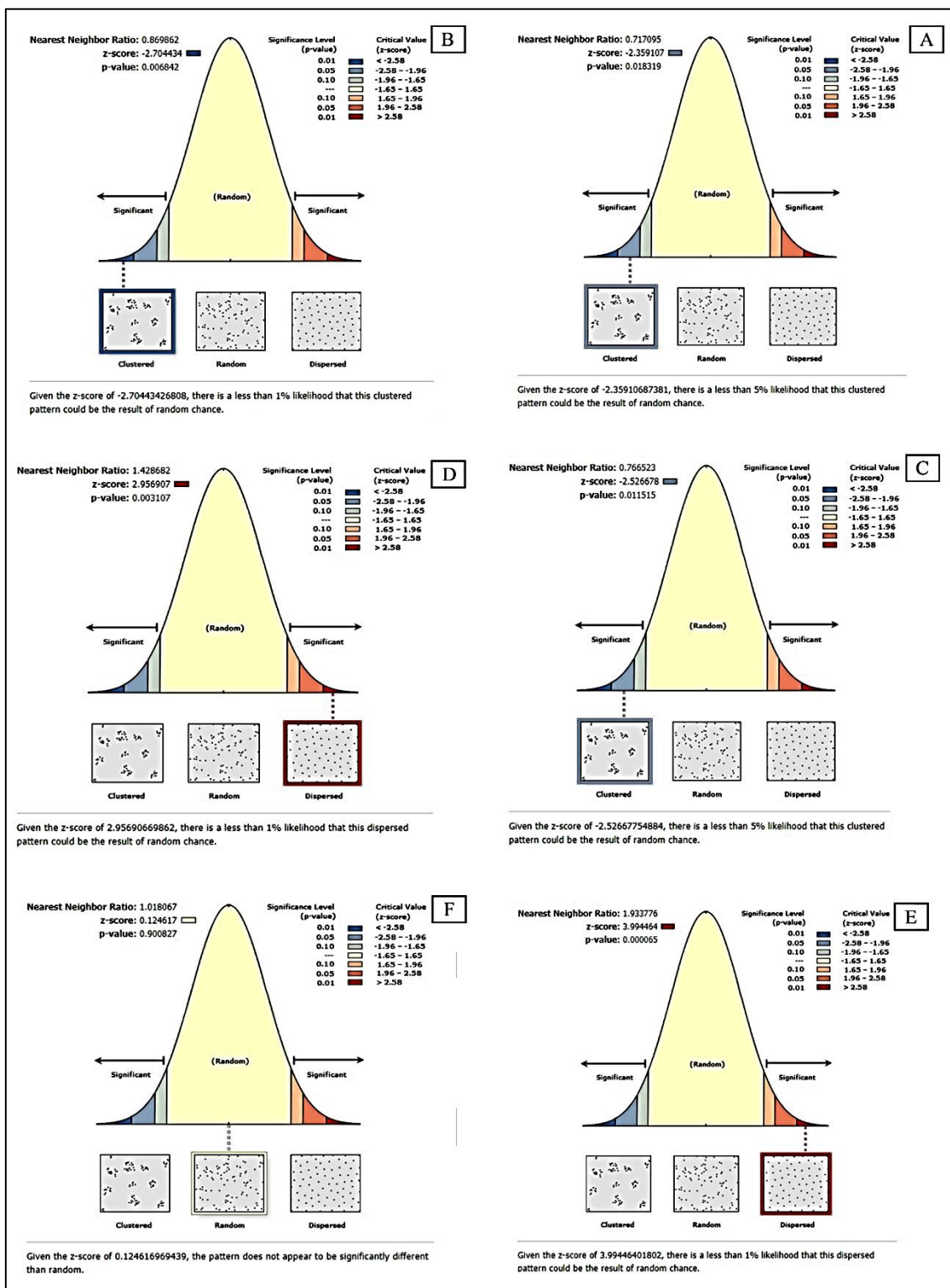
منبع: یافته‌های پژوهش

### یافته‌های پژوهش

#### تفاوت مکانی محله‌های منتخب از لحاظ توزیع فضاهای محیط کالبدی و فراغتی مرتبط با شادی و نشاط

این بخش از پژوهش در راستای پاسخگویی به سؤال وضعیت تفاوت مکانی محله‌های منتخب از لحاظ توزیع فضاهای محیط کالبدی و فراغتی مطالعه چگونه است، صورت گرفته است. پیش‌تر در بخش معرفی محله‌های مورد مطالعه، وضعیت فضاها از لحاظ فیزیکی و عینی در این محله‌ها بررسی شد. در این بخش به تحلیل چگونگی توزیع و پراکندگی فضاهای کالبدی و فراغتی مرتبط با نشاط در سطح محله‌های مورد مطالعه از روش نزدیک‌ترین همسایه در محیط نرم‌افزار GIS استفاده شده است. براساس روش نزدیک‌ترین مجاورت، الگوی توزیع کاربری‌ها و فضاهای کالبدی و فراغتی در محله‌های مورد مطالعه بیانگر آن است که در سطح محله‌های شهرک نفت، کیانپارس و گیت بوستان، کاربری‌ها و فضاهای کالبدی و فراغتی براساس الگوی خوشه‌ای توزیع شده است. به این معنا که تجمع و تمرکز برخی کاربری‌ها و فضاهای کالبدی و فراغتی در یک مکان بیشتر از مکان‌های دیگر است. در سطح محله‌های عامری و منبع آب نیز اگرچه تعداد فضاهای کالبدی و فراغتی محدود است، الگوی توزیع همین تعداد کم فضاهای کالبدی و فراغتی به صورت پراکنده است. در سطح محله کوی علوی فقط فضاهای کالبدی و فراغتی مانند کافه (قهوه‌خانه) و رستوران وجود دارد که توزیع این فضاها نیز از نظم خاصی پیروی نمی‌کند و در سطح این محله به صورت تصادفی توزیع شده‌اند؛ از این رو در سطح این محله، توزیع این فضاها منطقی و براساس برنامه‌ریزی صورت نگرفته است. خروجی و نتایج روش نزدیک‌ترین همسایه در نرم‌افزار GIS در قالب شکل ۵ بیان‌کننده این مطلب است.





شکل ۵. وضعیت محله‌های منتخب از نظر توزیع فضاهای کالبدی و فراغتی؛  
(A) شهرک نفت؛ (B) کیانپارس؛ (C) گیت بوستان؛ (D) عامری؛ (E) منبع آب؛ (F) کوی علوی

ترسیم: نگارندگان



به‌طور کلی مقایسه و تحلیل الگوهای توزیع فضاهای کالبدی و فراغتی در سطح محله‌های مورد مطالعه نشان می‌دهد الگوی توزیع فضاهای کالبدی و فراغتی مرتبط با شادی و نشاط در بین محله‌های مورد مطالعه یک الگوی عدالت‌محور نیست و برخی محله‌ها مانند شهرک نفت، کیانپارس و گیت بوستان اگرچه دارای الگوی توزیع خوشه‌ای هستند، از نظر تمرکز و تجمع فضاهای کالبدی و فراغتی در سطح محله از وضعیت مناسب‌تری نسبت به محله‌های عامری، منبع آب و کوی علوی برخوردار هستند. این در حالی است که محله‌های عامری، منبع آب و کوی علوی از نظر وجود فضاهای کالبدی و فراغتی، فقیر و الگوی توزیع نامناسبی دارند.

### اثرگذاری عوامل محیط کالبدی و محیط فراغتی در نشاط شهروندان در محله‌های منتخب

این بخش از پژوهش در راستای پاسخگویی به سؤال میزان اثرگذاری عوامل محیط کالبدی و محیط فراغتی در نشاط شهروندان در محله‌های منتخب چگونه است، صورت گرفته است. برای دستیابی به این هدف، محیط کالبدی و محیط فراغتی به‌عنوان متغیر مستقل و سطح نشاط شهروندان در محله‌های مورد مطالعه، به‌عنوان متغیر وابسته در نظر گرفته شده است. برای تحلیل میزان اثرگذاری متغیرهای مستقل محیط کالبدی و فراغتی بر متغیر وابسته نشاط شهروندان در محله‌های مورد مطالعه، از رگرسیون وزنی جغرافیایی استفاده شده است.

به‌منظور بررسی و تحلیل اختلاف سطح نشاط<sup>۱</sup> شهروندان در بین محله‌های مورد مطالعه از تحلیل واریانس یک‌راهه و آزمون شفه استفاده شد. مطابق جدول ۹، سطح معناداری صفر به‌دست آمده است؛ بنابراین معنادار بودن آن را در سطح ۹۹ درصد تأیید می‌کند. به این معنا که شهروندان در محله‌های مورد مطالعه از نظر سطح نشاط متفاوت هستند.

جدول ۹. تحلیل واریانس تفاوت سطح نشاط در بین محله‌های مورد مطالعه

معنی‌داری	F	میانگین مجذورات	درجه آزادی	جمع مجذورات	-	متغیر
		۴۰۱۱۵/۹۵۸	۵	۲۰۰۵۷۹/۷۸۸	درون‌گروهی	
۰/۰۰۰	۱۹۴/۴۲۵	۲۰۶/۳۳۱	۳۷۹	۷۸۱۹۹/۵۷۳	بین‌گروهی	سطح نشاط
		-	۳۸۴	۲۷۸۷۷۹/۳۶۱	کل	

منبع: یافته‌های پژوهش

براساس مقایسه تطبیقی محله‌های مورد مطالعه (جدول ۱۰)، به‌لحاظ سطح نشاط، چهار طبقه را می‌توان شناسایی کرد. از این نظر محله کوی علوی با امتیاز ۴۳/۰۰۰ در طبقه اول، محله منبع آب با امتیاز ۵۶/۹۷۱ در طبقه دوم، محله عامری با امتیاز ۷۲/۸۰۰ در طبقه سوم و محله‌های گیت بوستان، کیانپارس و شهرک نفت در طبقه چهارم قرار گرفته است. این امر نشان‌دهنده تفاوت بین محله‌های مورد مطالعه از لحاظ سطح نشاط است؛ به‌ویژه در محله‌های کوی علوی و منبع آب (به‌عنوان محله‌های حاشیه‌نشین و محروم به‌لحاظ برخورداری از امکانات و خدمات شهری) که سطح نشاط خود را نسبت به محله‌های دیگر پایین‌تر ابراز کرده‌اند و در این میان سطح نشاط محله‌های شهرک نفت، کیانپارس و گیت بوستان بیشتر از سه محله دیگر بوده است.

۱. در بخش روش‌شناسی پژوهش، گویه‌های ۲۹گانه پرسشنامه شادکامی آکسفورد معرفی شد. در اینجا سطح نشاط شهروندان به‌عنوان مجموع امتیاز گویه‌های ۲۹گانه در نظر گرفته شده است. امتیاز گویه‌ها براساس طیف پنج‌تایی از ۱ (خیلی کم) تا امتیاز ۵ (خیلی زیاد) است.

جدول ۱۰. طبقه‌بندی محله‌های مورد مطالعه در شهر اهواز براساس سطح نشاط

محلّه	تعداد نمونه	معنی‌داری طبقات در سطح آلفا ۰/۰۵			
		۴	۳	۲	۱
کوی علوی	۱۲۵				۴۳/۰۰۰
منبع آب	۷۰			۵۶/۹۷۱	
عامری	۲۵		۷۲/۸۰۰		
گیت بوستان	۲۰	۹۲/۹۰۰			
کیانپارس	۱۱۵	۹۳/۸۸۷			
شهرک نفت	۳۰	۹۶/۷۰۰			
معنی‌داری	-	۰/۹۲۸	۱/۰۰۰	۱/۰۰۰	۱/۰۰۰

منبع: یافته‌های پژوهش

در ادامه با استفاده از میانگین داده‌های حاصل از پرسشنامه محقق‌ساخته در محله‌های مورد مطالعه به بررسی و تحلیل هریک از مؤلفه‌های محیط کالبدی و محیط فراغتی (فضاهای کالبدی و فراغتی) در احساس نشاط شهروندان پرداخته شده است. با توجه به اینکه پاسخ به سؤالات پرسشنامه محقق‌ساخته براساس طیف پنج‌درجه‌ای لیکرت از خیلی کم (عدد ۱) تا خیلی زیاد (عدد ۵) بوده است، عدد ۳ به‌عنوان میانه نظری پاسخ‌ها در نظر گرفته شده است. محیط کالبدی براساس مؤلفه‌هایی مانند وضعیت خیابان‌ها و پیاده‌روها، وجود فضاهایی برای نشستن و تماشا در فضاهای شهری، زیبایی و به‌کارگیری مناسب رنگ‌ها در طراحی شهری (ساختمان‌ها و غیره)، توجه به ارزش‌ها، نمادها و اصول بومی در طراحی شهری، روشنایی مناسب و نورپردازی در خیابان‌ها و فضاهای عمومی، مطلوبیت، دسترسی و تنوع حمل‌ونقل عمومی (اتوبوس و تاکسی و مترو)، وضعیت و کیفیت منزل (از نظر تعداد اتاق، اندازه، داشتن حیاط و غیره) و امثال آن سنجیده شده است. براساس جدول ۱۱، از لحاظ همه مؤلفه‌های محیط کالبدی بین محله‌های شش‌گانه اختلاف میانگین وجود دارد؛ به‌طوری‌که از نظر شهروندان محله شهرک نفت، مؤلفه‌های محیط کالبدی نقش بیشتری در سطح نشاط آن‌ها نسبت به محله‌های دیگر داشته است. این در حالی است که در محله‌های منبع آب و کوی علوی، مؤلفه‌های محیط کالبدی کمترین نقش را در احساس نشاط آنان دارد.

جدول ۱۱. میانگین امتیاز مؤلفه‌های محیط کالبدی (حمل‌ونقل، طراحی و غیره) در احساس نشاط شهروندان محله‌های مورد مطالعه

کوی علوی	منبع آب	عامری	بوستان	کیانپارس	شهرک نفت	مؤلفه‌های محیط کالبدی
۱/۵	۲	۲/۱	۲/۷	۲/۶۸	۲/۷۳	وضعیت خیابان‌ها و پیاده‌روها
۱/۳	۲/۱	۲/۲	۲/۷	۲/۸۸	۳/۹	وجود فضاهایی برای نشستن و تماشا در فضاهای شهری
۱/۲	۲	۲/۲	۲/۸	۲/۸	۳/۰۳	وجود فضاهای مناسب برای پیاده‌روی (پیاده‌راه‌ها) و دوچرخه‌سواری
۱/۳	۲/۰۱	۲/۰۸	۲/۷	۳/۰۱	۳/۰۵	وجود مبلمان (مانند نیمکت، آبنماها، مجسمه‌ها و آثار هنری و تزیینی)
۱	۲/۲	۲/۸	۳/۲	۳/۱۹	۳/۲۳	وجود امکانات ورزشی (باشگاه ورزشی، استخر و غیره)
۱/۱	۲/۱	۲/۳	۲/۸	۲/۷	۲/۸	زیبایی و به‌کارگیری مناسب رنگ‌ها در طراحی شهری (ساختمان‌ها و غیره)
۱/۲	۲	۲/۱	۲/۷	۲/۸	۲/۷	توجه به ارزش‌ها، نمادها و اصول بومی در طراحی شهری
۱/۳	۲/۰۱	۲/۰۴	۳/۳	۳/۱	۳/۸	روشنایی مناسب و نورپردازی در خیابان‌ها و فضاهای عمومی
۱/۳	۲/۰۲	۲/۲	۳/۱	۲/۸	۲/۹	وجود و تنوع فضاهای عمومی شهری متناسب با سن من

کوی علوی	منبع آب	عامری	بوستان	کتابخانه	تئاتر	مؤلفه‌های محیط کالبدی
۱/۲	۲	۲/۰۴	۲/۹	۲/۹	۳/۴۵	مطلوبیت، دسترسی و تنوع حمل‌ونقل عمومی (اتوبوس و تاکسی و غیره)
۱/۵	۲/۲	۲/۴	۳/۰۵	۳/۶	۳/۲۳	وضعیت و کیفیت منزل (از نظر تعداد اتاق، اندازه، داشتن حیاط و غیره)
۱/۴	۲/۴	۳	۳/۲	۳/۴	۳/۱	دسترسی آسان به مراکز خرید (مغازه‌ها و خدمات زندگی روزمره)
۱/۲	۲/۳	۲/۹	۳/۰۵	۳/۴	۳/۲۶	دسترسی مناسب به خدمات و مکان‌های آموزشی
۱/۵	۲/۲	۲/۶	۳	۳/۳۵	۳/۳	دسترسی مناسب به امکانات بهداشتی مانند (داروخانه، کلینیک، پزشک و غیره)
۱	۱/۷	۲/۱	۳/۱	۳/۱	۳/۳۶	وجود فضاهای بازی برای شادی و فعالیت مستقل کودکان و نوجوانان
۲۰/۲	۳۱/۲۴	۳۵/۰۶	۴۴/۳	۴۵/۷۱	۴۷/۸۴	مجموع

منبع: یافته‌های پژوهش

محیط فراغتی نیز با مؤلفه‌هایی مانند استفاده از فضاهای سبز (مانند پارک‌ها)، انجام فعالیت‌های ورزشی، استفاده از فضاهای خاطره‌انگیز (مانند سینما، تئاتر و غیره)، استفاده از فضاهایی مانند شهربازی، شرکت در مراسم و جشن‌ها، استفاده از فضاهای مذهبی مانند مساجد و زیارت اماکن متبرکه، مسافرت و گشتن به‌همراه خانواده و غیره سنجیده شده است. همان‌طور که در جدول ۱۲ نشان داده شده است، از لحاظ میانگین مؤلفه‌های محیط فراغتی بین محله‌های شش‌گانه اختلاف میانگین وجود دارد؛ به‌طوری‌که از نظر شهروندان محله شهرک نفت، مؤلفه‌های محیط فراغتی نقش بیشتری در سطح نشاط آن‌ها نسبت به محله‌های دیگر داشته است. این در حالی است که میانگین مؤلفه‌های محیط فراغتی در احساس نشاط شهروندان در محله‌های منبع آب و کوی علوی پایین‌ترین میانگین را داشته است.

جدول ۱۲. میانگین مؤلفه‌های محیط فراغتی در احساس نشاط شهروندان محله‌های مورد مطالعه

کوی علوی	منبع آب	عامری	بوستان	کتابخانه	تئاتر	مؤلفه‌های محیط فراغتی
۱	۲/۲	۲/۶	۳/۲	۳/۱	۳/۵	وجود و دسترسی به فضاهای سبز (مانند پارک‌ها و باغ)
۱/۵	۲/۳	۲/۷	۳/۱	۳/۲۶	۳/۵۳	وجود فضاهایی برای ملاقات و دیدار دوستانه (مانند کافه و رستوران)
۱/۲	۲/۲	۲/۵	۳	۳/۱۲	۳/۵	انجام فعالیت‌های ورزشی و استفاده از لوازم و مبلمان ورزشی
۱/۹۷	۲	۲/۳	۳/۴	۳/۵	۳/۴	پیاده‌روی و قدم‌زدن
۱	۲/۰۲	۲/۳	۳/۰۲	۳/۰۳	۳/۱۶	وجود فضاهای خاطره‌انگیز (مانند سینما، تئاتر، موزه‌ها و غیره)
۱	۲	۲/۱	۳/۰۳	۳/۰۶	۳/۱	وجود فضاهای فرهنگی (مانند کتابخانه‌ها، نمایشگاه‌ها، سالن کنسرت موسیقی)
۱	۲/۰۱	۲/۱	۲/۹۵	۲/۹۷	۲/۹۳	وجود فضاهایی نظیر شهربازی
۱	۱/۹۶	۲/۰۱	۳/۰۵	۲/۹۵	۳/۸	برگزاری مراسم و جشن‌ها در فضای آزاد (جشن، نمایش، اجرای موسیقی زنده و غیره)
۲/۲	۲/۴	۲/۹	۲/۳	۲/۳۲	۲/۴۶	وجود فضاهای مذهبی مانند مساجد و زیارت اماکن متبرکه و غیره
۱/۲	۲/۱	۲/۴	۳/۱۵	۳/۳	۲/۶۵	مسافرت و گشتن به‌همراه خانواده و دوستان
۱/۵	۲/۰۲	۲/۵	۳	۳/۳۶	۳/۷	گوش‌دادن به موسیقی در فضای باز
۱/۲	۲	۲/۱	۲/۴	۲/۵	۲/۹	مطالعه (روزنامه، کتاب و غیره) در کتابخانه
۲	۲/۵	۲/۳	۲/۸	۲/۵۹	۲/۷	استفاده از موبایل، تلویزیون و شبکه‌های ماهواره‌ای
۱/۵	۱/۹۳	۲/۲	۲/۷	۳/۱	۲/۸	استفاده از اینترنت و شبکه‌های اجتماعی مجازی (مانند واتس‌آپ و تلگرام و غیره)
۱۹/۲۷	۲۹/۶۴	۳۳/۰۱	۴۱/۱	۴۲/۱۶	۴۵/۱۳	مجموع

منبع: یافته‌های پژوهش

طبق جدول‌های ۱۱ و ۱۲، به‌طور کلی مقایسه نقش محیط کالبدی و فراغتی در احساس نشاط شهروندان در محله‌های مورد مطالعه بیانگر آن است که محیط فراغتی در افزایش سطح نشاط شهروندان نقش قوی‌تر و پررنگ‌تری داشته است. همچنین بین محله‌های مورد مطالعه از لحاظ اثرگذاری محیط کالبدی و فراغتی تفاوت وجود دارد. تفاوت در نقش محیط فراغتی در سطح نشاط شهروندان محله‌های مورد مطالعه را علاوه بر تفاوت فضایی بین محله‌های مورد مطالعه در برخورداری و دسترسی به فضاهای فراغتی و نشاط‌آفرین می‌توان با عوامل دیگری مانند سبک‌های مختلف زندگی و پایگاه اجتماعی-اقتصادی مختلف نیز توجیه کرد؛ به‌طوری که سبک‌ها و سطوح مختلف زندگی به بهترین شکل در مجموعه متنوعی از فعالیت‌های اوقات فراغت مانند ورزش‌ها، مطالعه، موسیقی، سینما، مسافرت و غیره به نمایش گذاشته می‌شوند. همچنین می‌توان گفت فعالیت‌های اوقات فراغت باز نمود هویت طبقاتی و پایگاه اجتماعی-اقتصادی است؛ به این معنی که تمایز در پایگاه‌های اجتماعی-اقتصادی مختلف، تفاوت در فعالیت‌های مربوط به اوقات فراغت را تبیین می‌کند؛ برای مثال فضاهایی که افراد با سطح زندگی بالا (برای نمونه، شهروندان محله شهرک نفت) از آن‌ها استفاده می‌کنند، فضاهایی است که جایگاه طبقاتی آن‌ها امکان استفاده از این فضاها را برایشان فراهم می‌کند. استفاده از این فضاها مستلزم صرف هزینه‌های مادی و توانایی مالی است. رفتن به کنسرت هنرمندان معروف، رستوران و حتی برخی کافی‌شاپ‌ها هزینه‌های بالایی دارد که افراد فرودست (برای مثال در محله منبع آب و کوی علوی) نمی‌توانند آن را فراهم کنند؛ بنابراین فرصت و امکان استفاده از این فضاها نیز برایشان محدود است. همچنین به دلایل مادی و اجتماعی، استفاده از ماهواره و اینترنت و شبکه‌های اجتماعی در افراد با پایگاه اجتماعی-اقتصادی بالا بیشتر است و آن‌ها فرصت و امکان بیشتری برای استفاده از این فناوری‌های جدید رسانه‌ای دارند.

در ادامه به‌منظور تعیین میزان اثرگذاری محیط کالبدی و فراغتی (به‌عنوان متغیرهای مستقل) در سطح نشاط شهروندان محله‌های منتخب (متغیر وابسته) از روش رگرسیون وزنی جغرافیایی<sup>۱</sup> (GWR) در محیط نرم‌افزار GIS استفاده شده است. پس از اجرای رگرسیون وزنی جغرافیایی روی پارامترهای مدل، خروجی به‌صورت جدول ۱۳ حاصل شد. این خروجی، پارامترهای مدل و آماره‌هایی را نشان می‌دهد که میزان خوبی مدل را منعکس می‌کند. مهم‌ترین مقادیر در اینجا  $R^2$  و  $R^2$  تعدیل‌شده ( $R^2$  Adjusted) هستند که در حقیقت خوبی و دقت مدل مورد استفاده را نشان می‌دهند. اگر مقادیر به عدد ۱ نزدیک‌تر باشد، به معنای آن است که متغیرهای توصیفی مورد استفاده توانسته‌اند تغییرات متغیر وابسته را توضیح دهند و هرچه این مقدار به ۱- نزدیک باشد، حکایت از عکس رابطه در بین شاخص‌ها دارد.

براساس نتایج، اثرگذاری محیط کالبدی و فراغتی بر سطح نشاط شهروندان محله‌های مورد مطالعه، خروجی پارامترهای مدل به میزان بالایی پیش‌بینی مورد نظر را در حالت مستقیم تأیید می‌کند. با توجه به ضریب بالای  $R^2$  (۰/۹۷۷) برای متغیر محیط فراغتی، می‌توان گفت بین متغیر محیط فراغتی و احساس نشاط شهروندان رابطه مستقیم و معناداری برقرار است؛ به‌گونه‌ای که هرچه تعداد و کیفیت مؤلفه‌های محیط فراغتی بالاتر باشد، میزان احساس نشاط شهروندان نیز بیشتر می‌شود. همچنین یافته‌های مدل مورد نظر برای متغیر محیط کالبدی با مجموع مربعات ( $R^2$ ) برابر ۰/۹۷۷ و مجموع مربعات تعدیل‌شده ( $R^2$  Adjusted) برابر ۰/۹۰۷ دارای دقت قابل‌قبولی در مدل‌سازی روابط فضایی

۱. Geographically Weighted Regression

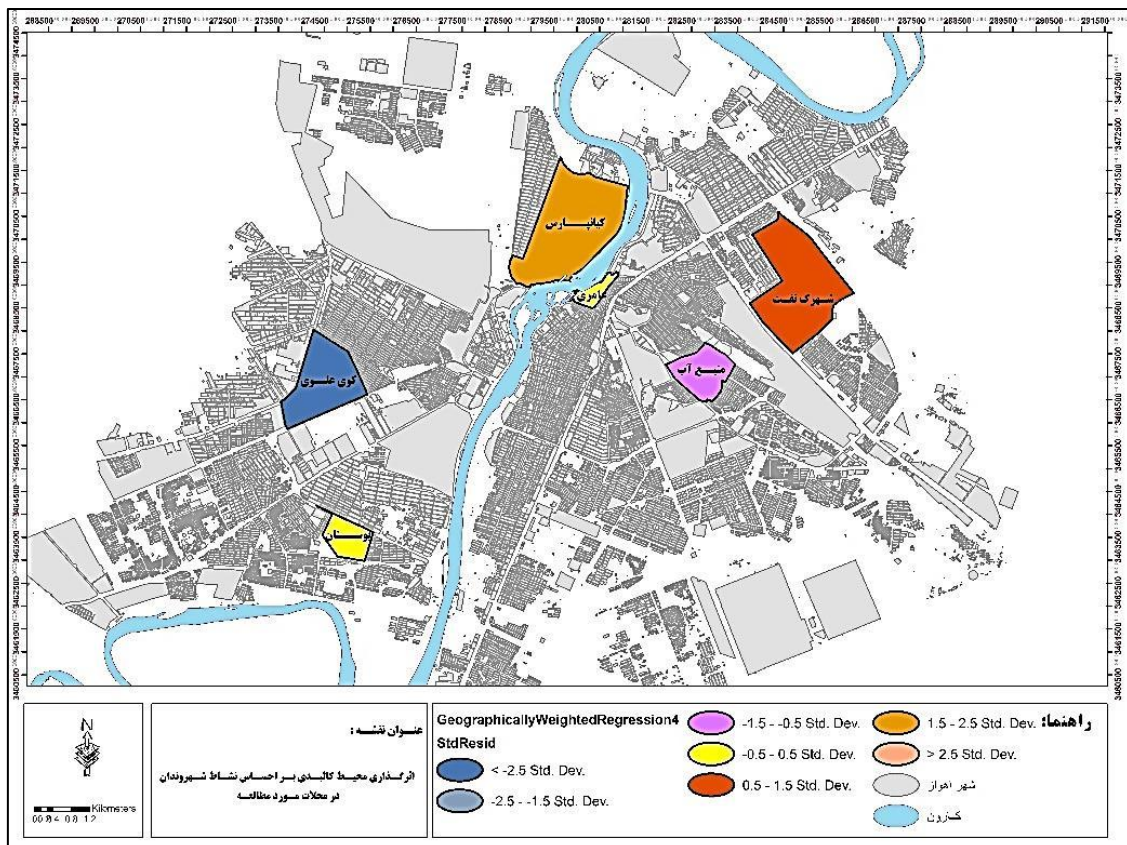
عوامل محیط کالبدی بر احساس نشاط شهروندان است. در جدول ۱۳، برآورد مدل رگرسیون وزنی جغرافیایی (GWR) در اثرگذاری شاخص‌های محیط کالبدی و فراغتی در سطح نشاط شهروندان در محله‌های مورد مطالعه نشان داده شده است. در شکل‌های ۶ و ۷ نیز اثرگذاری محیط کالبدی و فراغتی بر احساس نشاط شهروندان در محله‌های مورد مطالعه آمده است.

جدول ۱۳. Error! No text of specified style in document.. برآورد مدل رگرسیون وزنی جغرافیایی (GWR) در

اثرگذاری محیط کالبدی و فراغتی در سطح نشاط شهروندان

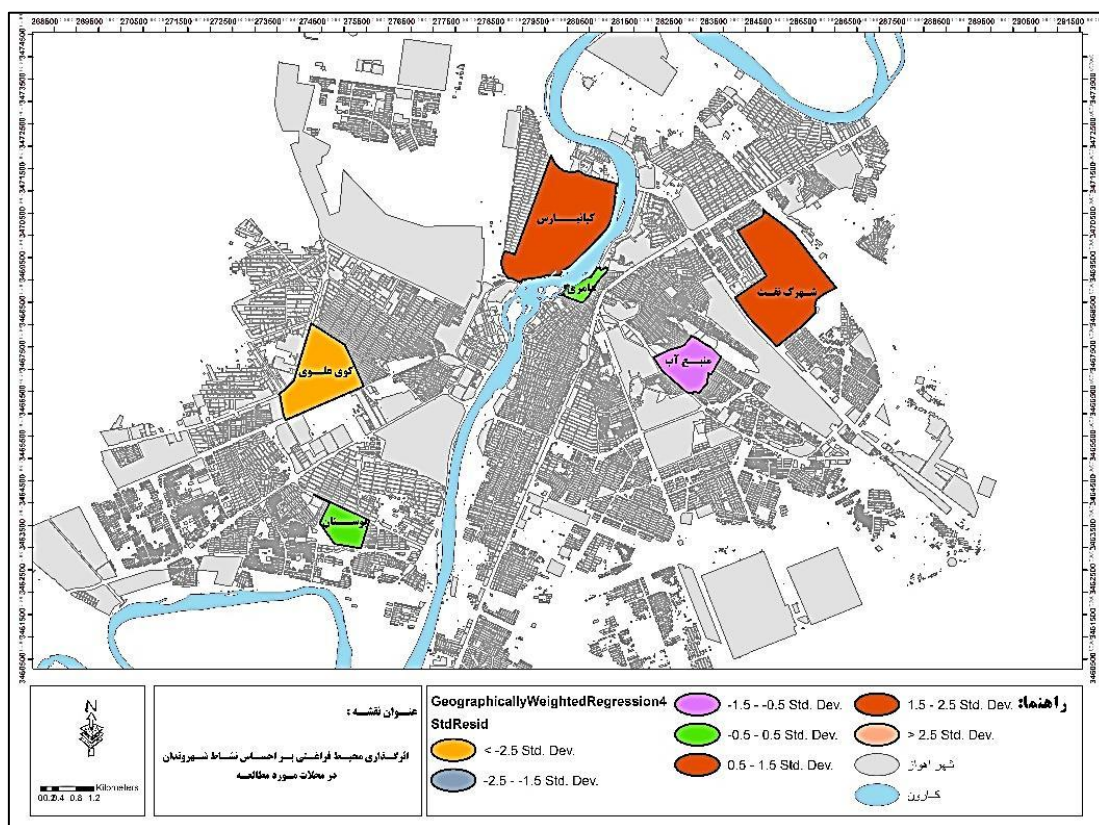
متغیر	Bandwidth	Sigma	R2	R Adjusted
کالبدی	۴۵۷۸/۳۱۷	۱۰۱۷/۵۱۵۱۹۹	۰/۹۷۷۴۹۱	۰/۹۰۷۶۲۶
فراغتی	۴۵۷۸/۳۱۷	۱۰۰۱/۱۸۷۷۶۵	۰/۹۷۷۸۷۵	۰/۹۱۰۵۶۷

منبع: یافته‌های پژوهش



شکل ۶. اثرگذاری محیط کالبدی بر احساس نشاط شهروندان در محله‌های مورد مطالعه

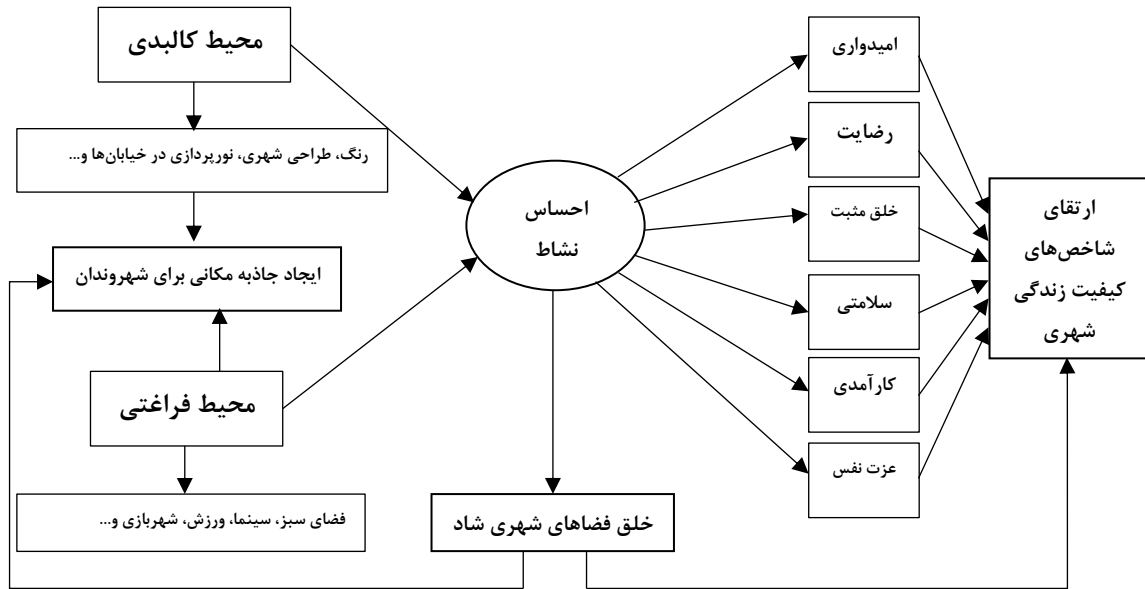
ترسیم: نگارندگان



شکل ۷. اثرگذاری محیط فراغتی بر احساس نشاط شهروندان در محله‌های مورد مطالعه  
ترسیم: نگارندگان

به‌طور کلی می‌توان گفت محیط فراغتی و محیط کالبدی بر احساس نشاط شهروندان اثرگذار است و اثر محیط فراغتی و کالبدی بر سطح نشاط شهروندان به‌لحاظ آماری معنادار است. در واقع این متغیرها در سطح نشاط شهروندان و تقسیم‌بندی‌های مختلف آن مانند امیدواری، رضایت، خلق مثبت و غیره) اثرگذار هستند؛ بنابراین از طریق اثرگذاری محیط عینی (مؤلفه‌های کالبدی و فراغتی) صفات و عواطف خوشایند (امیدواری، رضایت، خلق مثبت، عزت نفس و غیره) بروز می‌یابند و همچنین سبب تقویت علائق و علائم مثبت اجتماعی (مانند احساس دوست‌داشتن، احساس اعتماد و کیفیت تعامل با دیگران و غیره) در شهروندان می‌شود. مجموع این مؤلفه‌ها در یک محیط شهری، در نهایت زمینه خلق فضاهای شهری شاد و شهروندانی بانشاط و زمینه ارتقای شاخص‌های کیفیت زندگی را برای شهروندان فراهم می‌سازد. نکته مهم دیگر این است که به گفته شهروندان (پاسخ‌دهندگان)، وجود فضاهای شهری سرزنده و بانشاط، خود عامل مهمی برای ایجاد جاذبه مکانی برای حضور شهروندان در این فضاها است؛ به‌طوری‌که بیشتر شهروندان بیان کردند فضاهای سرزنده و بانشاط، به‌دلیل اینکه حس دوست‌داشتن و خاطره‌انگیزی را در آن‌ها ایجاد می‌کند، مشوق آن‌ها برای حضور مکرر است و وجود این فضاها، به‌عنوان یک جاذبه برای شهروندان عمل می‌کند؛ بنابراین می‌توان گفت محیط عینی (محیط کالبدی و فراغتی) و احساس نشاط شهروندان، با یکدیگر رابطه متقابل و دوطرفه دارند؛ به‌گونه‌ای که محیط عینی (محیط کالبدی و فراغتی) سطح نشاط شهروندان را افزایش می‌دهد و در مقابل، سرزنده و بانشاط بودن

فضاهای شهری سبب جذابیت آن‌ها برای حضور و فعالیت شهروندان می‌شود و این فضاها را به کانون‌ها یا جاذبه‌های مکانی برای شهروندان تبدیل می‌کند (شکل ۸).



شکل ۸. اثرگذاری محیط‌های کالبدی و فراغتی بر احساس نشاط شهروندان

منبع: یافته‌های پژوهش

### تحلیل نقش تفاوت‌های مکانی عوامل کالبدی و فراغتی در تفاوت سطح نشاط شهروندان

این بخش از پژوهش نیز در راستای پاسخگویی به این سؤال است که آیا تفاوت‌های مکانی در عوامل کالبدی و فراغتی در تفاوت سطح نشاط شهروندان نقش دارند. برای پاسخ به این پرسش، از آزمون چاو استفاده شد که برای مقایسه ضرایب رگرسیون در بین بیش از دو گروه یا خط رگرسیون مناسب است.

نتیجه نهایی آزمون چاو برای تحلیل نقش متغیر تفاوت مکانی در اثرپذیری احساس نشاط شهروندان از عوامل محیط کالبدی و فراغتی در جدول ۱۴ آمده است. با توجه به مقدار  $F$  محاسباتی (۷۰/۹) که از مقدار بحرانی جدول  $F$  در سطح اطمینان ۹۵ درصد (حدود ۱/۷۰) و حتی در سطح اطمینان ۹۹ درصد (حدود ۲/۱۱) بیشتر است، فرضیه صفر آزمون، مبنی بر شباهت ساختاری ضرایب رگرسیون بین گروه‌ها (محل‌ها) تأیید نشده است و مشخص می‌شود ضرایب رگرسیون بین گروه‌ها (محل‌ها) با یکدیگر تفاوت ساختاری دارند.

جدول ۱۴. نتیجه آزمون چاو برای تحلیل نقش متغیر تفاوت مکانی در اثرپذیری احساس نشاط شهروندان از عوامل محیط

#### کالبدی و فراغتی

$RSS_{combined}$	$\sum RSS_j$	$\sum n_j$	j	k	F	$F_{(j-1)(k+1), (\sum n_j - jk - j)}$	نتیجه
۲۲۵۷۲۱/۹۲۲	۵۹۱۸۴/۸۸۵	۳۸۴	۶	۲	۷۰/۹۰۸۸۷	$F_{(15,378)}(.05) = 1.705$ $F_{(15,378)}(.01) = 2.11$	رد $H_0$ Test is significant

منبع: یافته‌های پژوهش

با توجه به جدول ۱۴، میزان اثرگذاری عوامل محیط کالبدی و فراغتی بر احساس نشاط شهروندان در محله‌های مورد مطالعه یکسان نیست و از الگوی خاصی پیروی نمی‌کند، بلکه متغیر مکان یا تفاوت در سطح مکان‌ها در این زمینه به‌عنوان متغیر تعدیل‌گر عمل می‌کند. از این‌رو میزان اثرگذاری عوامل محیط کالبدی و فراغتی در احساس نشاط شهروندان از محله‌های شهرک نفت و کیانپارس به‌عنوان نماینده مکان‌های شهری سطح بالاتر به محله‌های گیت بوستان و عامری به‌عنوان سطح متوسط و در نهایت محله‌های منبع آب و کوی علوی به‌عنوان نماینده مکان‌های شهری سطوح پایین‌تر کاهش می‌یابد. گذشته از میزان متفاوت تأثیرگذاری در حالت کلی، الگو و نوع متغیرهای فرعی تأثیرگذار نیز علی‌رغم برخی اشتراکات در محله‌های شش‌گانه تفاوت‌هایی دارند. به‌طورکلی یافته‌های این پژوهش، تعدیل‌گری نقش مکان و تفاوت‌های مکانی را بر اثرگذاری عوامل محیط کالبدی و فراغتی بر سطح نشاط شهروندان تأیید می‌کند.

### نتیجه‌گیری

براساس نتایج کلی این پژوهش می‌توان نقش تعدیل‌گری سطوح متفاوت مکانی در عوامل محیط کالبدی و فراغتی در احساس نشاط شهروندان را پذیرفت و بیان داشت که سطح نشاط شهروندان از مکان‌های سطوح بالاتر به سمت مکان‌های سطوح پایین‌تر تغییر می‌یابد و سیر نزولی دارد.

یافته‌های این پژوهش، نتایج مطالعات طلوع‌دل و سادات (۱۳۹۶)، مصلی‌نژاد و همکاران (۱۳۹۷)، دوبران و محمدی (۱۳۹۴)، نوربان و همکاران (۱۳۹۹)، سماواتی و رنجبر (۱۳۹۷)، شهبازی و همکاران (۱۳۹۹) و زنگی‌آبادی و میرزایی (۱۳۹۹) را در خصوص اثرگذاری عوامل کالبدی در احساس نشاط شهروندان و همچنین یافته‌های اندرو و ویتی<sup>۱</sup> (۱۹۷۶) استون<sup>۲</sup> (۲۰۰۰)، ساکنیول<sup>۳</sup> (۲۰۱۲)، اسپیرز و والکر (۲۰۰۹)، تمیزی‌فر و عزیزی مهر، (۱۳۹۴)، فرزعلیان (۱۳۹۴)، رضایی و صارمی (۱۳۹۶)، کارگر و همکاران (۱۳۹۷) و محمدی‌نیکو و همکاران (۱۳۹۷) را مبنی بر اثرگذاری عوامل فراغتی در احساس نشاط شهروندان تأیید می‌کند، اما آنچه پژوهش حاضر را با پژوهش‌های نامبرده متفاوت می‌کند، علاوه بر تفاوت نمونه موردی و استفاده از مطالعه تطبیقی، این است که این پژوهش‌ها بر اثرگذاری عوامل فراغتی و کالبدی بر احساس نشاط شهروندان به‌طورکلی پرداخته‌اند؛ درحالی‌که این پژوهش از جنبه محیط و مکان و نقش تعدیل‌گری مکان به اثرپذیری نشاط شهروندان از عوامل کالبدی و فراغتی پرداخته است.

همچنین یافته‌های این پژوهش همسو با دیدگاه نظریه‌پردازان در ارتباط با شهر شاد است که بر نقش مکان‌ها و فضاهای شهری در شادی یا غمگینی شهروندان تأکید دارند؛ به‌گونه‌ای که بر مبنای نظر آنان، فضاهای شهری شاد، شهروندان بانشاط و پرجنب‌وجوش و فضاهای شهری غمگین و بیمار، شهروندان غمگین و بیمار را به‌وجود می‌آورد. بدین ترتیب برخی محله‌ها و مناطق شهری پویا است و شور و نشاط را برای شهروندان به ارمغان می‌آورد. این درحالی است که ملال و سردی در برخی محله‌ها و مناطق شهری، فضایی غمگین و کسالت‌آور را برای ساکنان به‌وجود می‌آورد.

۱. Andrew and Withey

۲. Steven

۳. Sakkthivel



در نتیجه این امر مکان‌ها و فضاهای متفاوت و دوگانه‌ای را با عنوان مکان‌های امید و یأس ایجاد می‌کند.

همان‌طور که این پژوهش نشان داد، بین محله‌های مورد مطالعه از نظر وجود فضاهای نشاط‌آفرین و اثری که این فضاها روی احساس نشاط شهروندان گذاشته‌اند، تفاوت و ناهمگونی و حتی نوعی جدایی‌گزینی فضایی دارند؛ به‌گونه‌ای که محله شهرک نفت به‌عنوان نمونه‌ای از محله‌های حاصل از فعالیت‌های صنعت نفت که با تمام امکانات براساس نیاز شرکت‌های بزرگ نفتی، برای تأمین رفاه کارکنان این شرکت‌ها به‌وجود آمده است، در وضعیت مناسب‌تری به‌لحاظ برخورداری از فضاهای نشاط‌آفرین قرار دارد. همچنین محله‌های کیانپارس و گیت بوستان (محل سکونت کارکنان سازمان آب و برق) نیز تا حدودی از وجود برخی فضاهای نشاط‌آفرین در سطح محله برخوردار هستند. این در حالی است که در برابر چنین مجموعه‌های برنامه‌ریزی‌شده‌ای (محله‌های شهرک نفت و گیت بوستان)، محله‌های دارای بافت فرسوده (محله عامری) و حاشیه‌نشین (محله منبع آب و کوی علوی) نیز در شهر اهواز وجود دارد که از لحاظ برخورداری از فضاهای نشاط‌آفرین بسیار فقیر هستند و با الگوی یک محله در شهر شاد مطابقت ندارند.

نتایج روش نزدیک‌ترین مجاورت، به‌منظور تحلیل الگوی توزیع کاربری‌ها و فضاهای نشاط‌آفرین در محله‌های مورد مطالعه نیز مؤید این مطلب است که الگوی توزیع فضاهای نشاط در بین محله‌های مورد مطالعه، عدالت‌محور نیست و برخی محله‌ها مانند شهرک نفت، کیانپارس و گیت بوستان اگرچه دارای الگوی توزیع خوشه‌ای هستند، از نظر تمرکز و تجمع فضاهای نشاط‌آفرین در سطح محله از وضعیت مناسب‌تری نسبت به محله‌های عامری، منبع آب و کوی علوی برخوردار هستند. این در حالی است که محله‌های عامری، منبع آب و کوی علوی از نظر وجود فضاهای نشاط‌آفرین، فقیر و الگوی توزیع نامناسبی دارند. تحلیل داده‌های حاصل از پرسشنامه شهروندان در محله‌های مورد مطالعه نیز نشان داد هریک از مؤلفه‌های محیط کالبدی و محیط فراغتی (فضاهای نشاط‌آفرین) در احساس نشاط شهروندان اثرگذار است و سطح نشاط شهروندان در محله‌هایی مانند شهرک نفت، کیانپارس و گیت بوستان که به‌لحاظ وجود و دسترسی به فضاهای نشاط‌آفرین غنی‌تر هستند، نسبت به محله‌هایی مانند عامری، منبع آب و کوی علوی که از لحاظ وجود فضاهای نشاط‌آفرین فقیر هستند، بالاتر است. بدین ترتیب شرایط عینی محیط شهری از جمله محیط کالبدی و فراغتی در احساس نشاط شهروندان اثرگذار است و تفاوت مکانی در برخورداری از فضاهای نشاط‌آفرین، تفاوت در سطح نشاط شهروندان را در پی دارد. در نتیجه اثرگذاری محیط عینی (مؤلفه‌های کالبدی و فراغتی)، صفات و عواطف خوشایند (امیدواری، رضایت، خلق مثبت، عزت نفس و غیره) بروز می‌یابند که مجموع این مؤلفه‌ها در یک محیط شهری، در نهایت زمینه خلق فضاهای شهری بانشاط و زمینه ارتقای شاخص‌های کیفیت زندگی را برای شهروندان فراهم می‌کند. البته محیط عینی (محیط کالبدی و فراغتی) و احساس نشاط شهروندان با یکدیگر رابطه متقابل و دوطرفه دارند؛ به‌گونه‌ای که محیط عینی (محیط کالبدی و فراغتی) نشاط شهروندان را افزایش می‌دهد و در مقابل، سرزنده و بانشاط بودن فضاهای شهری موجب جذابیت آن‌ها برای حضور و فعالیت شهروندان می‌شود و این فضاها را به کانون‌ها یا جاذبه‌های مکانی برای شهروندان تبدیل می‌کند.

با توجه به اینکه بهبود وضعیت محیط فراغتی و کالبدی در افزایش احساس شادی و نشاط شهروندان نقش دارد و برعکس، بی‌توجهی به برنامه‌ریزی برای بهبود این محیط‌ها احساس نشاط شهروندان را کاهش می‌دهد، پیشنهادهایی به

شرح زیر ارائه می‌شود:

- از طریق طراحی منظر شهری و بهبود وضعیت کالبدی از جمله سامان‌دهی خیابان‌ها، ایجاد فضاهای پیاده‌روی و نورپردازی مناسب خیابان‌ها و فضاهای عمومی به‌ویژه در محله‌های عامری، منبع آب و کوی علوی، زمینه برای بهبود سطح نشاط شهروندان فراهم شود؛
- بهبود زیرساخت‌های تفریحی و سرگرمی‌های سالم اجتماعی از جمله افزایش سرانه فضای سبز در شهر، تعریف و ایجاد مجموعه‌های فرهنگی و ورزشی در بوستان‌ها، ایجاد سینماهای روباز و برگزاری جشن‌ها و برنامه‌های شاد در محل بوستان‌های شهر، ایجاد سایت‌های کوچک ورزشی مانند فوتسال، تنیس روی میز، بدمینتون و غیره به‌ویژه در محله‌های عامری، منبع آب و کوی علوی که از هر لحاظ فقیر هستند، پیشنهاد می‌شود؛
- به‌منظور افزایش نشاط شهروندان، ایجاد فضاهای جاذب در شهر اهواز پیشنهاد می‌شود. در این زمینه، استفاده از پتانسیل‌های رودخانه کارون و استفاده بهینه از فضاهای رهاشده و فراموش‌شده امتداد این محور و تبدیل آن‌ها به فضاهایی جاذب برای حضور افراد نه‌فقط سبب افزایش سطح عرصه‌های عمومی مناسب برای شهر است، بلکه با دید و منظری که برای ناظران به‌وجود می‌آورد، کیفیت محیط شهری را ارتقا می‌دهد؛
- وجود رودخانه کارون به‌عنوان یک سرمایه طبیعی در شهر اهواز می‌تواند نقش مهمی در ایجاد شادابی و نشاط شهروندان اهوازی داشته باشد؛ چرا که احیای ظرفیت‌های رودخانه کارون و ساحل آن، در زمینه رفاهی، تفریحی، گردشگری می‌تواند به ایجاد محیطی با نشاط و فضاهای تفریحی برای گذراندن اوقات فراغت شهروندان در ساحل کارون در کلیه فصول سال به‌ویژه فصل‌های گرم کمک کند و در توسعه روابط اجتماعی شهروندان نیز نقش داشته باشد. با توجه به اینکه رودخانه کارون از میان بافت فیزیکی شهر اهواز عبور می‌کند، بستر و جغرافیای ویژه‌ای برای ایجاد فضاهای عمومی و گذران اوقات فراغت ارائه می‌دهد؛ بنابراین با طراحی‌های مناسب و پیش‌بینی‌شده و بهره‌برداری آگاهانه از ساحل رودخانه کارون در عین حفظ طبیعت آن می‌توان به تأمین نیازهای روانی شهروندان، تعاملات اجتماعی و هویت‌بخشی به آن‌ها کمک کرد.

## منابع

- احمدی، علی (۱۳۹۵). رویکرد ادراکی به محیط در جغرافیای رفتاری. فصلنامه رشد آموزش جغرافیا، دوره ۳۱ (۱)، ۴۴-۵۰.
- بارخدا، سیدجمال (۱۳۹۵). بررسی تحلیلی نشاط و شادکامی و عوامل مؤثر بر آن و میزان تاثیر مهم‌ترین عوامل در بین معلمان مدارس (مطالعه موردی: مدارس ابتدایی شهرستان مریوان). پژوهش‌های جدید در مدیریت و حسابداری، ۲ (۴)، ۴۲-۵۵.
- پاکزاد، جهان‌شاه (۱۳۸۵). مبانی نظری و فرایند طراحی شهری، وزارت مسکن و شهرسازی. تهران: معاونت شهرسازی و معماری، دبیرخانه شورای عالی شهرسازی و معماری.
- پوراحمد، احمد (۱۳۹۲). قلمرو و فلسفه جغرافیا. چاپ ششم. تهران: دانشگاه تهران.
- خلیلی، محسن، حسینی، سید مرتضی و موسوی‌زاده، سید محسن (۱۳۹۱). تعمیق شهر شاد، تقویت شهروندان با نشاط و تلطیف کهن‌الگوی غمین شهر مذهبی. چهارمین کنفرانس برنامه‌ریزی و مدیریت شهری. مشهد.
- راست‌بین، ساجد، جعفری، یاسر، دارم، یاسمن و معززی مهر طهران، امیرمحمد (۱۳۹۱). رابطه همبستگی بین کیفیت‌های محیطی و تداوم حیات شهری در عرصه‌های عمومی (نمونه موردی: جلفای اصفهان). باغ نظر، ۹ (۲۱)، ۳۵-۴۶.
- زاهد زاهدانی، سعید و عزیززی، جلیل (۱۳۹۱). تاثیر فضای اجتماعی شهر بر گذران فراغت جوانان با تأکید بر فعالیت‌های اجتماعی (نمونه مورد مطالعه: جوانان کلان‌شهر شیراز). مطالعات جامعه‌شناختی شهری، ۳، ۸۳-۱۰۸.
- زنگی‌آبادی علی و میرزایی، سارا (۱۳۹۹). تبیین عوامل مؤثر بر دستیابی به شهر شاد در کلان‌شهر شیراز. برنامه‌ریزی و آمایش فضا، ۲۴ (۳)، ۱۰۳-۶۵.
- سجادیان، ناهید، نعمتی، مرتضی، شجاعیان، علی و دامن‌باغ، صفیه (۱۳۹۵). تحلیلی بر رشد سریع شهرنشینی و کیفیت زندگی در کلان‌شهر. فصلنامه جغرافیا و آمایش شهری-منطقه‌ای، ۱۸، ۱۸۷-۲۱۴.
- سجادیان، ناهید، نعمتی، مرتضی و گشتیل، فروغ (۱۳۹۸). نقش مکان در اثرگذاری فناوری اطلاعات و ارتباطات بر هویت جنسیتی زنان؛ مطالعه موردی شهر اهواز. تحقیقات جغرافیایی، ۳۴ (۳)، ۴۱۳-۴۲۵.
- شریف‌زاده، حکیمه‌السادات، میرمحمدتبار، سیداحمد و عدلی‌پور، صمد (۱۳۹۶). بررسی عوامل مؤثر بر نشاط اجتماعی در ایران؛ فراتحلیلی از تحقیقات موجود. فصلنامه علمی-پژوهشی راهبرد فرهنگ، ۱۰ (۴۰)، ۱۵۹-۱۸۰.
- شکوهی، حسین (۱۳۹۱). دیدگاه‌های نو در جغرافیای شهری. چاپ پانزدهم. جلد اول. تهران: سمت.
- شیخ‌بیگلر، رعنا (۱۳۹۶). ادراک شهروندان از محیط‌های پاسخ‌ده شهری و نقش آن در تعلق مکانی (مطالعه موردی: شهر اراک). جغرافیا و توسعه فضای شهری، ۱ (۶)، ۷۷-۹۸.
- صیامیان، حسن، نعیمی، ام‌البنین، شهرابی، افسانه، حسن‌زاده، رمضان، ابادری، محمدرضا، خادم‌لو، محمد و جوادیان کوتناپی، مریم (۱۳۹۰). بررسی وضعیت شادکامی و ارتباط با برخی متغیرهای جمعیت‌شناختی در دانشجویان پیراپزشکی. مجله دانشگاه علوم پزشکی مازندران، ۲۱ (۸۶)، ۱۵۹-۱۶۶.
- طیبیان، منوچهر و موسوی، میرجلال (۱۳۹۵). بررسی نقش زیباسازی و ارتقای کیفیت محیط بر سرزندگی شهری (نمونه موردی:

- باغ شهر تاریخی مراغه). فصلنامه معماری و شهرسازی آرمان شهر، ۱۷، ۲۴۲-۲۶۹.
- ظاهری، محمد، سلیمانی‌راد، اسماعیل و حسینی شه‌پریان، نبی‌اله (۱۳۹۶). ارزیابی کاربری اراضی شهری کلان‌شهر اهواز بر پایه عدالت فضایی با استفاده از مدل LQI و روش نزدیک‌ترین همسایه مجاور. مطالعات مدیریت شهری، ۲۹، ۷۵-۸۷.
- عباس‌زادگان، مصطفی و وحیدیان، ریحانه (۱۳۸۸). راهبرد طراحی فرایندمحور و محصول محور کیفیت‌های محیط شهری. باغ نظر، ۱۶(۳)، ۳-۱۶.
- علی‌پور، احمد و آگاه هریس، مژگان (۱۳۸۶). اعتبار و روایی فهرست شادکامی آکسفورد در ایرانی‌ها. روان‌شناسی تحولی (روان‌شناسان ایرانی)، ۳(۱۲)، ۲۸۷-۲۹۸.
- فاضلیان، پوراندخت و عظیمی، صابر (۱۳۹۳). بررسی دیدگاه معلمان درمورد چگونگی شاداب‌سازی مدارس با توجه به استانداردهای کالبدی طراحی فضاهای آموزشی. بژوهش‌های تربیتی، ۲۹، ۴۱-۶۱.
- قاسم‌زاده، داود (۱۳۹۰). بررسی رابطه بین سرمایه اجتماعی درون‌گروهی و برون‌گروهی با شادی در بین شهروندان شهر تهران. پایان‌نامه کارشناسی ارشد. دانشگاه علوم بهزیستی و توان‌بخشی. تهران.
- کارگر، سعید، ایمان، محمدتقی و عباسی شوازی، محمدتقی (۱۳۹۶). تبیین جامعه‌شناختی رابطه سبک زندگی و شادمانی اجتماعی، مورد مطالعه: دانش‌آموزان دبیرستانی شهر جهرم. فصلنامه علوم اجتماعی دانشگاه آزاد اسلامی واحد شوشتر، ۱۱(۲)، ۱۲۹-۱۶۴.
- کارمونا، متیو، هیت، تیم، اک، تیم و تیسدل، استیون (۱۳۹۴). مکان‌های عمومی فضاهای شهری (ابعاد گوناگون طراحی شهری). ترجمه فریبا قرائی، زهرا اهری و اسماعیل صالحی. چاپ سوم. تهران: دانشگاه هنر.
- کیا، علی‌اصغر و امیری، رقیه (۱۳۹۲). بررسی میزان نشاط اجتماعی و عوامل مرتبط با آن در بین شهروندان ۱۵-۶۴ سال شهر اهواز. فصلنامه برنامه‌ریزی رفاه و توسعه اجتماعی، ۱۵، ۱۳۸-۱۷۷.
- معاونت برنامه‌ریزی شهرداری اهواز (۱۳۹۶). گزیده اطلاعات مناطق، نواحی و محله‌های شهر اهواز. ویرایش سوم. روابط عمومی و امور بین‌الملل شهرداری اهواز.
- ممبینی، ایمان (۱۳۹۶). بررسی رابطه عوامل فردی-اجتماعی با نشاط اجتماعی در شهر اهواز. فصلنامه دانش انتظامی خوزستان، ۵(۹۱)، ۴۲-۱۳.
- موسی‌زاده، علی و محمدی، مریم (۱۳۹۷). بازشناسی عوامل مؤثر بر ارتقای کیفیت شادمانی در فضای شهری با بهره‌گیری از اصول رویکرد شهر شاد (نمونه موردی: خیابان چهارباغ عباسی اصفهان). برنامه‌ریزی رفاه و توسعه اجتماعی، ۱۰(۲۷)، ۱-۲۵.
- مونتگمری، چارلز (۱۳۹۶). شهر شاد. ترجمه حسین حاتمی‌نژاد، رضا سلیمان‌زاده و باقر فتوحی مهربانی. تهران: آراد.
- مهندسین مشاور عرصه (۱۳۹۷). طرح راهبردی توسعه و عمران (جامع) شهر اهواز. مطالعات تفصیلی کیفیت محیط شهری.
- میرشاه جعفری، سیدابراهیم، عابدی، محمدرضا و دریکوندی، هدایت‌اله (۱۳۸۱). شادمانی و عوامل مؤثر بر آن. فصلنامه تازه‌های علوم شناختی، ۴(۳)، ۵۰-۵۸.

- Abbaszadegan, M., & Aahidian, R. (2009). A Strategy of Product and Process-Oriented design of Urban Environment Qualities. *Scientific Journal of Bagh-e Nazar*, 6(12), 3-16. (In Persian)
- Ahmadi, A. (2016). Perceptual Approach to the Environment in Behavioral Geography. *Geography Education Development*, 31(1), 44-50. (In Persian)
- Alipour, A., & Agah Heris, M. (2007). Reliability and Validity of the Oxford Happiness Inventory among Iranians. *Journal of Development Psychology*, 3(12), 287-298. (In Persian)
- Arseh Consultant Engineers (2018). Strategic Development Plan (comprehensive) of Ahvaz, Detailed Studies of Urban Environmental Quality. (In Persian)
- Barkhoda, S. J. (2016). An Analytical Study of Vitality and Happiness and the Factors Affecting It and the Extent of the Impact of the Most Important Factors among School Teachers, Case Study: Elementary Schools in Marivan City. *New Research in Management and Accounting*, 2(4), 55-42. (In Persian)
- Bernini, C & Tampieri, A., (2017). *Urbanization and its Effects on the Happiness Domains*, CREA Discussion Paper Series 17-10, Center for Research in Economic Analysis, University of Luxembourg.
- Bin Bishr, Aisha (2019). *Happy Cities Agenda, Global Happiness and Wellbeing Policy Report 2019*, Chapter 7: 112 -139.
- Brdulak A. & Brdulak H (2017). *Happy city How to Plan and Create the Best Livable Area for the People*, Springer Publishers.
- Brulé, G., & Veenhoven, R. (2015). Geography of Happiness Configurations of Affective and Cognitive Appraisal of Life across Nations. *International Journal of Happiness and Development*, 2(2), 101-117.
- Carmona, M., & Tim, H., & Tenrac, T. (2016). *Public Spaces of urban Spaces (Various Aspects of Urban Design)*, Translated by: Fariba Gharai, Zahra Ahari and Ismail Salehi, Third Edition, Art University Press. (In Persian)
- Deputy of Planning of Ahvaz Municipality (2017). *Selected Information of Regions, Districts and Neighborhoods of Ahvaz City* (3<sup>rd</sup> Ed.). Public Relations and International Affairs Publications of Ahvaz Municipality. (In Persian)
- Duncan, G. (2010). Should Happiness-Maximization be the Goal of Government, *Journal of Happiness Studies*, Vol 11: 163–178.
- Farazmand, R., & Sehizadeh, M. (2014). Effective Factors on Creating Vitality of Public Effective Factors on Creating Vitality of Public Space as an Essential in the Sustainable Space Development of City. *Journal of Social Issues & Humanities*, 2(3), 269-273.
- Fazelian, P., & Azimi, S. (2014). The Teacher's Perspective on How to Delight Schools Considering the Physical Standards. *Erj*, 1(29), 41-61. (In Persian)

- Ghasemzadeh, D. (2011). The Study of the Relationship between Intra-Group and Extra-Group Social Capital with Happiness among Citizens of Tehran. *MSc Thesis*. University of Social Welfare and Rehabilitation Sciences. Tehran. (In Persian)
- Gruber, J. (2011). The Impacts of the Affordable Care Act: How Reasonable Are the Projections? *NBER Working Paper No. 17168*, 1-27.
- Hall, J., & Helliwell, J. F. (2014). Happiness and Human Development. UNDP, *Human Development Reports Occasional Paper*.
- Haller, H., & Hadler, M. (2006). How Social Relations and Structures Can Produce Happiness and Unhappiness. *Social Indicators Research*, 75, 169-216.
- Helliwell, J. F., & Putnam, R. D. (2004). The Social Context of Well-Being. *Philosophical Transactions of the Royal Society of London. Series B, Biological Sciences*, 359(1449), 1435-1446.
- Helliwell, J. F., Hung, H., & Wang, S. (2016). The Geography of World Happiness, World Happiness Report 2016.
- <https://www.un.org/development/desa/en/news/population/2018-revision-of-world-urbanization-prospects.html>.
- Kargar, S., & Iman, M. (2017). Sociological Explanation of the Relationship between Lifestyle and Social Happiness, Case study: High School Students in Jahrom. *Social Science Quarterly*, 11(37), 129-164. (In Persian)
- Khalili, M., Hosseini, S. M., & Mousavizadeh, S. M. (2012). Deepening the Happy City, Strengthening Citizens with Happiness and Adapting the Archetype of the Religious Sad. *Fourth Conference on Urban Planning and Management*. Mashhad. (In Persian)
- Kia, A., & Amiri, R. (2013). A Study of Social Happiness and Its Related Factors among 15-64 Year-Old Citizens of Ahvaz City". *Journal of Welfare Planning and Social Development*, 4(15), 138-174. (In Persian)
- Leyden, K. M., Goldberg, A., & Michelbach, P. (2011). Understanding the Pursuit of Happiness in Ten Major Cities. *Urban Affairs*, 47(6), 861-888.
- Lopez, S. J. (2009). *Encyclopedia of Positive Psychology*. Wiley-Blackwell Publication.
- Lourdes, R., Extremera, N., & Duran, A. (2012). "Core Self-Evaluations, Meta-Mood Experience, and Happiness: Tests of Direct and Moderating Effects". *Personality and Individual Difference*, 53, 207-212.
- Lu, L., & Gilmour, R. (2004). Culture and Conception of Happiness": Individual Oriented and Social Oriented and SWB. *Journal of Happiness Studies*, 5, 269-291.
- Mousazadeh, A., & Mohammadi, M. (2018). Recognition of Effective Factors on Promoting Happiness Quality in Urban Spaces by Using the Principles of a Happy City Approach (Case Study: Isfahan Chahar Bagh-e-Abbasi Street). *Social Development & Welfare Planning*, 10(37), 1-25. (In Persian)

- Meyers, D. (2010). The Friends, Funds and Faith of Happy People. *American Psychology*, 55(1), 56-67.
- Mirshahjafari, S., Drikvand, H., & Abedi, M. (2002). Happiness and its effecting factors. *Advances in Cognitive Science*, 4(3), 50-58. (In Persian)
- Mirzaei, S., & Zangiabadi, A. (2020). Explanation the Factors Affecting on Achievement a Happy City in Shiraz Metropolis. *MJSP*, 24(3), 65-103. (In Persian)
- Mombaini, E. (2017). Investigating the Relationship between Individual-Social Factors and Social Enhancements in Ahvaz City. *Khuzestan Law Enforcement*, 4(91), 42-13. (In Persian)
- Montgomery, C. (2017). *Happy City*, Translated by Hossein Hataminejad, Reza Soleimanzadeh, Baqer Fotouhi Mehrabani. Tehran: Arad Publications. (In Persian)
- Montgomery, C. (2013). *Happy City: Transforming Our Lives through Urban Design* (1<sup>st</sup> Ed.). Publisher: Farrar, Straus and Giroux, Random House, Penguin Books.
- O'Brien, C. (2005). *Planning for Sustainable Happiness: Harmonizing Our Internal and External Landscapes*. Prepared for Rethinking Development: 2<sup>nd</sup> International Conference on Gross National Happiness, Antigonish, Nova Scotia, Canada.
- Pakzad, J. (2006). *Theoretical Foundations and Process of Urban Design*, Ministry of Housing and Urban Development, Deputy of Urban Planning and Architecture, Secretariat of the Supreme Council of Urban Planning and Architecture. (In Persian)
- Pour Ahmad, A. (2013). *The Realm and Philosophy of Geography* (6<sup>th</sup> Ed.). Tehran: University of Tehran Publications. (In Persian)
- Rastbin, S., Jafari, Y., Daram, Y., & Moazezi, A. (2012). Relationship Between Environment Qualities and Continuation of Urban Life in Public Realm. *Baghnazar*, 9(21), 35-46. (In Persian)
- Sajadian, N., & Nemati, M., Damanbagh, S., & Shojaeian, A. (2016). Analysis of Rapid Urbanization Growth and Quality of Life in Ahvaz Metropolitan. *Journal of Geography and Urban-Regional Planning*, 6(18), 187-213. (In Persian)
- Sajjadian, N., Nemati, M., & Gashtil, F. (2019). Role of the Place on Information and Communication Technology Effectiveness on Women's Gender Identity; a Case Study of Ahvaz City, Iran. *GeoRes*, 34(3), 413-425. (In Persian)
- Sepe, M. (2017). The Role of Public Space to Achieve Urban Happiness. *International Journal of Sustainable Development and Planning*, 12(4), 724 – 733.
- Shakoei, H. (2011). *New Perspectives in Urban Geography* (12<sup>th</sup> Ed.). Vol. 1. Tehran: Gitashenasi Publishing. (In Persian)
- Sharifzadeh, H., Mirmohammad Tabar, S., & Adlipour, S. (2018). A Study of Factors Affecting Social Happiness in Iran: A Meta-Analysis of Conducted Research. *Journal of Cultural Strategy*, 10(40), 159-180. (In Persian)

- Shaykh Baygloo, R. (2017). Citizens' Perception on Urban Responsive Environments and its Role in Place Attachment (Case Study: City of Arak). *Geography and Urban Space Development*, 4(1), 77-98. (In Persian)
- Siamian H., Naeimi, O. B., Shahrabi, A., Hassanzadeh, R., Âbazari, M. R., Khademloo, M. et al. (2012). The Status of Happiness and Its Association with Demographic Variables among the Paramedical Students. *Journal of Mazandaran University of Medical Sciences*, 21(86) :159-166. (In Persian)
- Sligman, E. (2002). Very Happy People. *Psychological Science*, 1(3), 75-92.
- Tabibian, M., & Mousavi, M. (2017). Investigation of Beautification and Improvement of Environmental Quality effect on the Urban Vitality” Case Study: Maragheh Historical Garden City. *Armanshahr Architecture & Urban Development*, 9(17), 249-262. (In Persian)
- Jain, T. K. (2019). Concept of Happy City: The Smart Cities of the Future. Available at SSRN 3314531.
- Veenhoveen, R. (2000). The Four Qualities of Life. *Journal of Happiness Studies*, 1(2), 33-46.
- Weckroth, M. T. K. (2012). Subjective Wellbeing and Happiness Inside a City Region: Urban Villages and Gated Communities. *Unknown Host Publication*.
- World Happiness Report (2018). Retrieved from <https://worldhappiness.report/ed/2020/>
- Zahedzahedani, S., & Azizi, J. (2012). The Effects of Urban Sosial Space on Leisure Time Activites with an Emphasis on Sosial Activities (Case study: The Youth of the City of Shiraz). *Urban Sociological Studies*, 2(3), 83-107. (In Persian)
- Zaheri, M., Soleimani, I., & Hosseini, N. (2017). Assessment Lands Ahvaz Metropolis Using of Model LQI Systems Based on Spatial Equity and Methods Adjacent Nearest Neighbor. *Urban Management Studies*, 9(29), 75-87. (In Persian)