



Explaining the Current Pattern and Presenting the Optimal Model of Urban Governance in Jiroft City

Ali Shahdadi ¹✉, Jamileh Tavakoli Nia ²

1. Department of Geography and Urban Planning, University of Jiroft, Jiroft, Iran

Email: alishahdadi@ujroft.ac.ir

2. Department of Human Geography and Spatial Planning, Earth Sciences Faculty, Shahid Beheshti University, Tehran, Iran

Email: Jaytavakoli@yahoo.com

Article Info

Article type:
Research Article

Article History:

Received:

25 March 2023

Received in revised form:

28 May 2023

Accepted:

30 June 2023

Available online:

4 August 2023

Keywords:

Urban Management,
Optimal Governance,
Urban Services,
Participation,
Jiroft.

ABSTRACT

Scientific evaluation is one of the significant factors that influence the effectiveness of urban management. Jiroft, like many other cities in Iran, doesn't have a written history of planning based on scientific evaluations. This matter has led to deficiencies in the full recognition and understanding of the citizens' needs and their satisfaction by managers. In response to this need, with a systematic approach and field method using an electronic questionnaire, this research studied and explained the current pattern of urban management in Jiroft with the ultimate goal of providing an optimal model of urban governance within this city. The research findings showed that the urban management model in Jiroft is inefficient with low effectiveness. Analytical findings also showed that the evaluation of the urban management model is influenced by three factors such as problems related to services and facilities in the living area, safety and feeling of security in urban areas, and citizens' participation in urban management. Citizens' assessment of the urban management model has positively affected their desire to migrate from the neighborhood/city, with the opposite effect, on the sense of belonging and pride in the neighborhood and the desire to invest in the neighborhood/city. According to the findings, the following measures should be taken to achieve the optimal model of urban governance in Jiroft through the plans, views, and approaches should be ongoing in charge of commitment to the principles such as "fair distribution and provision of services and facilities in urban areas," "cooperation with entrepreneurs," "financial clarification," "creative plan for urban development," "interaction and empathy of city managers," "responding to people's problems and needs."

Cite this article: Shahdadi, A., & Tavakoli Nia, J. (2023). Explaining the Current Pattern and Presenting the Optimal Model of Urban Governance in Jiroft City. *Geographical Urban Planning Research Quarterly*, 11 (2), 17-37.

<http://doi.org/10.22059/JURBANGEO.2023.354548.1787>



© The Author (s).

DOI: [10.22059/JURBANGEO.2023.354548.1787](https://doi.org/10.22059/JURBANGEO.2023.354548.1787)

Publisher: University of Tehran Press

Extended Abstract

Introduction

Scientific evaluation is one of the significant factors that influence the effectiveness of urban management. Jiroft, like many other cities in Iran, doesn't have a written history of planning based on scientific evaluations. This matter has led to deficiencies in the full recognition and understanding of the citizens' needs and their satisfaction by managers. In response to this need, this research studied and explained the current pattern of urban management in the city of Jiroft to provide an optimal model of urban governance within this city. This research has benefited from explanatory and enlightening theoretical literature on urban management, good urban governance, services, needs assessment and satisfaction, evaluation, urban participation, and smart city. According to the research questions, in the research theoretical model, the influencing and explanatory factors of the urban management model, including "use of services and facilities," "problems related to services and facilities in the neighborhood," "evaluation of safety and security in the neighborhood," "evaluation of citizens' participation in urban management"; and effective factors of the urban management model, including "tendency to migrate from the neighborhood/city," "feeling of place attachment and pride in the neighborhood of life," "tendency to invest in the neighborhood/city" were studied and analyzed with a systematic approach.

Methodology

The monitoring method with subjective evaluation of the beneficiaries using a structured electronic questionnaire has been used on the platform of the Digi form website. Also, in terms of the nature of evaluation and the plurality of institutions and organizations involved in urban management, it is limited to the evaluation of the components of the overall urban management that are related to the duties of the municipality and city council, the evaluation of other components of urban management in the field of other services urban institutions and organizations, have been measured as influencing factors on the evaluation of urban management. The

content validity technique was used to ensure the validity of the research tools; the reliability test results show the main conceptual constructions' high reliability (Cronbach's alpha coefficient, above 0.7). Data was collected by the participation of citizens aged 15 years and older living in the city of Jiroft who actively use social media. The sample size was determined to be 310. In order to analyze data with an urban planning approach, the scope of citizens' lives based on criteria such as neighborhood and physical similarity of living quarters, availability of services and facilities, type of social structure, etc., were categorized into 12 specific urban areas.

Results and discussion

The descriptive findings of the research showed that the urban management model in Jiroft is inefficient with low effectiveness. Analytical findings also showed that the evaluation of urban management model is influenced by three factors as problems related to services and facilities in the living area, safety and feeling security in urban areas, and citizens' participation in urban management. Citizens' assessment of the urban management model has positively affected their desire to migrate from the neighborhood/city, with the opposite effect on the sense of belonging and pride in the neighborhood and the desire to invest in the neighborhood/city. These findings are in line with previous studies in this field.

Conclusion

According to the findings, the following measures should be taken to achieve the optimal model of urban governance in Jiroft: 1) Through the plans, views, and approaches of experts and organizations should be ongoing in charge of commitment to the principles such as "fair distribution and provision of services and facilities in urban areas," "cooperation with entrepreneurs and those who are trying to start or develop a job," "clarification and maintaining financial health," "creative plan and program for urban development," "interaction and empathy of city council and municipality members," "responding to people's problems and needs." Moreover, in addition to this matter, creating a scientific center for

evaluation and monitoring the urban management plans to achieve good urban governance.

2) Plan-based action and formulation of strategic plan in different areas of urban management.

3) Revision of land use in the city and suburbs.

4) Interact and coordinate with law enforcement and security institutions to improve physical-spatial indicators affecting social security and safety in urban areas.

5) Any plan/project and change in the design of city roads should consider reducing the interference of pedestrian traffic with vehicles and reducing the traffic of motor vehicles in residential contexts.

6) Necessary actions and programs to increase the sense of place attachment and pride in the neighborhood as one of the components of the urban management system among the citizens.

7) Creating and developing platforms for achieving human and financial capital. Apart from physical acts and plans, this requires managing the psychological atmosphere that governs the society and strengthening the sense of pride in the assets of the city where one lives.

8) While promoting a sense of security in the city, it provided investment platforms for entrepreneurs and their participation, preventing capital from leaving the city.

9) Finally, in order to achieve a good model of urban governance in this city, we should:

a. While presenting creative plans, responding to needs, etc.

b. To provide platforms, contexts, and incentives for citizens' participation.

c. Providing platforms and facilitating entrepreneurship for economic dynamism with a new look and plan.

d. Financial and administrative transparency and removal of corruption platforms in urban management using smart city management capacities.

e. Balanced distribution of services and facilities in the city according to the priority problems of the city or neighborhood.

f. Adoption of mechanisms among city managers for consensus and empathy in advancing organizational goals, regardless of personal preferences (thoughtful and knowledge-based opinion should be replaced instead of personal and group opinion).

Funding

There is no funding support.

Authors' Contribution

All of the authors approved the content of the manuscript and agreed on all aspects of the work.

Conflict of Interest

Authors declared no conflict of interest.

Acknowledgments

We are grateful to all the scientific.

تبیین الگوی جاری و ارائه مدل بهینه حکمروایی شهری در جیرفت

علی شهدادی^۱✉، جمیله توکلی نیا^۲

۱ - نویسنده مسئول، گروه جغرافیا و برنامه‌ریزی شهری دانشکده ادبیات و علوم انسانی دانشگاه جیرفت، ایران. رایانامه: alishahdadi@ujiroft.ac.ir
۲ - گروه جغرافیای انسانی و آمایش، دانشکده علوم زمین، دانشگاه شهید بهشتی، تهران، ایران. رایانامه: Jaytavakoli@yahoo.com

چکیده

اطلاعات مقاله

ارزیابی الگوی مدیریت شهری یکی از عوامل موثر بر اثربخشی برنامه‌های مدیریت شهری، می‌باشد. شهر جیرفت، مشابه بسیاری دیگر از شهرهای ایران، سابقه‌ای مکتوب از برنامه‌ریزی بر مبنای ارزیابی‌های علمی ندارد. این امر خود باعث شده که کاستی‌هایی در شناخت، درک کامل نیازهای شهروندان و تأمین رضایت ایشان توسط مدیران شهری وجود داشته باشد. این پژوهش در پاسخ به این نیاز باهدف غایی ارائه مدل بهینه حکمروایی شهری در جیرفت، الگوی موجود مدیریت شهری این شهر را با رویکرد سیستمی و روش میدانی با ابزار پرسشنامه الکترونیک مطالعه و تبیین کرد. یافته‌های پژوهش نشان داد: الگوی مدیریت شهری در این شهر الگویی ناکارآمد و با اثربخشی پایین است، همچنین یافته‌های تحلیلی بیانگر این است که ارزیابی از الگوی مدیریت شهری، تحت تأثیر سه عامل: مشکلات مربوط به خدمات و تسهیلات در محله زندگی، ایمنی و امنیت در محلات شهری، مشارکت شهروندان در مدیریت شهری می‌باشد. همچنین ارزیابی شهروندان از الگوی مدیریت شهری بر: تمایل ایشان به مهاجرت از محله/شهر، اثر معکوس، بر احساس تعلق مکانی و افتخار به محله زندگی و تمایل به سرمایه‌گذاری در محله/شهر، اثر مثبت داشته است. با توجه به یافته‌های توصیفی و تحلیلی پژوهش، در مدل بهینه حکمروایی شهری جیرفت باید: طرح‌ها و برنامه‌ها درصدد توزیع عادلانه خدمات و تسهیلات، همکاری با کارآفرینان، شفاف‌سازی مالی، طرح خلاقانه توسعه شهری، تعامل حسنه مدیران شهری، پاسخگویی به مشکلات و نیازهای مردم باشند.

نوع مقاله:

مقاله پژوهشی

تاریخ دریافت:

۱۴۰۲/۰۱/۰۵

تاریخ بازنگری:

۱۴۰۲/۰۳/۰۷

تاریخ پذیرش:

۱۴۰۲/۰۴/۰۹

تاریخ چاپ:

۱۴۰۲/۰۵/۱۳

واژگان کلیدی:

مدیریت شهری،
حکمروایی بهینه،
خدمات شهری،
مشارکت،
جیرفت

استناد: شهدادی، علی و توکلی نیا، جمیله. (۱۴۰۲). تبیین الگوی جاری و ارائه مدل بهینه حکمروایی شهری در جیرفت. پژوهش‌های جغرافیای برنامه‌ریزی شهری، ۱۱ (۲)، ۳۷-۱۷.

<http://doi.org/10.22059/JURBANGEO.2023.354548.1787>

ناشر: مؤسسه انتشارات دانشگاه تهران

DOI: 10.22059/JURBANGEO.2023.354548.1787

© نویسندگان



مقدمه

پیش‌بینی شده که جمعیت جهان در سال ۲۰۵۰ به ۹٫۶ میلیارد نفر برسد (UN DESA, 2013). و بیش از دو سوم این جمعیت شهرنشین شوند (United Nations, 2016 & 2018). این افزایش جمعیت شهرنشین، باعث ایجاد طیفی از چالش‌های جدید در تجمعات شهری جهان و ایران (از دهه ۴۰) شده است. این شرایط ناهنجار زیستی به‌ویژه در محدوده‌های پیرامونی شهرها، حیات شهری را در جهت توسعه پایدار با چالش روبرو کرده است (آقاجانی و تقوایی، ۱۳۹۸؛ Engin et al., 2020). این شیوه زندگی جدید بر استفاده از منابع، مسکن، ترافیک، بیکاری، جرم و جنایت شهری، مشکلات آب و فاضلاب و گسترش بیماری‌ها تأثیر می‌گذارد (Cheela et al., 2021; Chu et al., 2017; Rinkesh, 2017).

این آمارها و شواهد، منجر به وفاق صاحب‌نظران در این امر شده است که مدیریت شهری باید بر اساس اصول و ضوابط علمی برای شناخت وضع موجود، آینده‌نگری دقیق و برنامه‌ریزی اثربخش اقدام کند. اما علی‌رغم این وفاق، مدیریت شهری به‌عنوان یک مفهوم، سبک تفکر، روش بررسی، برنامه‌ریزی، اقدام و نظارت، مفهومی مبهم و پیچیده است (Kearns & Paddison, 2000; Stren, 1993) و صاحب‌نظران ادراک متفاوتی از آن دارند. مدیریت شهری را می‌توان فرآیندی با پیچیدگی و عدم قطعیت بالا دانست که رابطه همزیستی و شهودی با فضای شهری دارد (Engin et al., 2020).

مؤسسات، سازمان‌ها و دستگاه‌های دخیل در مدیریت شهری، ملزم به پاسخگویی به نیازهای ذینفعان و گروه‌های هدف خود می‌باشند (میرفخرالدینی و ابوالحسنی، ۱۳۹۴). در تعریفی از بوسول و بندرو (۲۰۰۲) ارزیابی عملکرد به‌عنوان یکی از مهم‌ترین فعالیت‌های مدیران منابع انسانی و وظایف سازمان شناخته می‌شود (معمدی و همکاران، ۱۳۹۸: ۱۰۰). نبود تعریف مشخص و قابل به‌کارگیری از انگاشته‌های نیاز و رضایت در سیستم مدیریت شهری و مبانی نظری متناسب با آن باعث غفلت از اهمیت و به‌کارگیری آن‌ها در فرایندهای تدوین، اجرا و ارزیابی برنامه‌ها می‌شود. این نقصان خود اخلال در تعامل بین مدیریت شهری و شهروندان برای انتقال نیازها به مدیران و متقابلاً پاسخگویی مدیران به نیازهای شهروندان را در پی دارد و باعث پیشگیری از ساده‌انگاری و شتاب‌زدگی در مدیریت شهری می‌شود (مرادی و صالحی نجف‌آبادی، ۱۳۹۵).

ازجمله پژوهش‌های انجام‌شده در حوزه مدیریت شهری و یافته‌های حاصله می‌توان به موارد زیر اشاره نمود: شیانی و ابطحی^۲ (۲۰۲۱): سه مقوله: بافت شهر، چالش‌های مدیریت کلان‌شهری، موانع سیاسی-قانونی را به‌عنوان موانع مشارکت شهروندان در مدیریت شهری مطرح کرده‌اند. همچنین تحصیلات و رسانه بر حضور فعال شهروندان در مدیریت موثر بوده‌اند؛ دانش‌فر و همکاران^۳ (۲۰۲۲): حکمروایی خوب شهری در کرج با میانگین ۳/۰۶ بر اساس نیازها و تمایلات شهروندان در حد متوسط است؛ محمدی ده چشمه^۴ (۲۰۲۰): مدیریت شهری بر شاخص‌های توسعه پایدار شهری اثرات معنی‌داری داشته است؛ بیشترین اثرات به ترتیب بر شاخص‌های اقتصادی (با ضریب مسیر ۰/۸۵)، زیست‌محیطی (با ضریب مسیر ۰/۳) و اجتماعی (با ضریب مسیر ۰/۲۲) بوده است؛ سالار^۵ و همکاران (۲۰۲۰): مدیریت شهری با ضریب $Beta=0/4$ ، پاسخگویی به مردم و توزیع عادلانه خدمات با $Beta=0/397$ ، بیشترین اثر مستقیم بر امنیت اجتماعی شهروندان را داشته‌اند؛ توکلی نیا و همکاران (۲۰۲۱): شاخص‌های حکمروایی در مدیریت شهری بابل در سطح نامطلوبی قرار دارد؛ رحمتی دلیر و ملک‌حسینی (۲۰۱۹) مدیریت شهری در شهر کنگاور با اصول حکمروایی خوب شهری تطابق ندارد؛ ریکی و

1. Boswell & Boundereou
2. Shiani & Abtahi
3. Daneshfar
4. Mohammadi Deh Cheshmeh
5. Salar

همکاران (۱۴۰۰)؛ ۲ منطقه از ۵ منطقه شهرداری زاهدان به دلیل برخورداری بیشتر از خدمات شهری در تقویت مشارکت شهروندان در مدیریت شهری موفق‌تر بوده‌اند؛ موحد و همکاران (۱۳۹۴): توسعه محلی با حکمروایی خوب همبستگی معنادار قوی و مثبت دارد و از بین شاخص‌های حکمروایی خوب شهری، شاخص‌های قانون‌مداری، پاسخگویی، مسئولیت‌پذیری، مشارکت و اجماع محوری اثرگذاری بیشتری بر توسعه محله‌ای داشته‌اند؛ محبوبی و حبیبی (۲۰۱۷): رضایتمندی شهروندان از مدیریت شهری با حکمروایی خوب شهری رابطه مستقیم دارد؛ رجبی (۱۳۹۰): دستیابی به توسعه شهری عمدتاً وابسته به مشارکت مردم و نهادهای محلی است تا دستگاه‌های دولتی؛ خسروی و همکاران (۲۰۲۲): میان وضع موجود و آرمان‌های حکمروایی خوب شهری در شهر تهران فاصله زیادی وجود دارد و تبدیل ساختار محله به مدیریت مشارکتی به تمهیدات عمیق‌تر و گسترده‌تری نیازمند است (Khosravi et al., 2022)؛ محمدی و همکاران (۱۳۹۹): مدیریت شهری شهرکرد اقدام شایسته‌ای برای جاری‌سازی زیست‌پذیری شهری انجام نداده است. مدیریت شهری با شاخص‌های اقتصادی ($R=0/5$, $Sig=0/001$) و اجتماعی ($R=0/34$, $Sig=0/005$) همبستگی مثبت داشته است و با شاخص‌های زیست‌محیطی رابطه معناداری نشان نداد؛ روستایی و اندستا (۱۳۹۷): برای بهره‌برداری بهینه از ظرفیت‌های محلی و ایجاد محیط با کیفیت باید الگوی مدیریت شهری غیرمتمرکز و مشارکتی توسعه داده شود؛ برک‌پور و کیوانی (۱۳۹۸): نظام مدیریت شهری در ایران از منظر گونه‌شناسی نهادگرایانه به مدل صلاحیت‌دوتایی، مدل تقلیل یافته وظایف یکدست و مدل اختلاط‌گرا شبیه است. همچنین تحلیل ساختار و روابط قدرت حاکی از مداخله گسترده دولت مرکزی در امور محلی و فقدان عزم سیاسی در تمرکززدایی قدرت در اداره امور محلی است؛ معتمدی و همکاران (۱۳۹۸): میانگین رضایتمندی از خدمات عمومی، فنی، فرهنگی و ورزشی در شهر فاروج در سطح متوسط بوده است؛ گلچینی و همکاران (۱۴۰۰): ادعای ضعف عملکردی مدیریت شهری سنج و نامناسب بودن شاخص‌های مشارکت شهروندان، پاسخگویی به نیازهای شهروندان، کارایی، عدم اثربخشی شهرداری و شورا و عدم شفافیت شهرداری تأیید شده است. در یک جمع‌بندی از پژوهش‌های پیشین می‌توان گفت: الگوی مدیریت شهری در عمده شهرهای ایران، الگویی ناکارآمد با اثربخشی پایین است. همچنین الگوهای مدیریت شهری در پیوند و متأثر از شاخص‌های اجتماعی، اقتصادی و زیست‌محیطی از قبیل مشارکت شهروندان، چگونگی خدمات شهری، رضایتمندی، عدالت توزیعی، امنیت و ... می‌باشند.

شهر جیرفت، مشابه بسیاری از شهرهای میانی کشور، سابقه‌ای مکتوب از برنامه‌ریزی بر مبنای نیازسنجی و ارزیابی‌های علمی ندارد. این امر خود باعث شده که کاستی‌هایی در شناخت، درک کامل نیازهای شهروندان و تأمین رضایت ایشان توسط مدیران شهری وجود داشته باشد. لذا الگوی جاری مدیریت شهری جیرفت صرف‌نظر از کاستی‌های عامی که در نظام مدیریت شهری ایران وجود دارد، به دلیل ویژگی‌هایی چون: برنامه‌ریزی متمرکز در محور شورای شهر- شهرداری یا فرمانداری-ادارات، ضعف مشارکت شهروندان در مدیریت شهری، عدم پاسخگویی به نیازهای شهروندان، کارایی و اثربخشی پایین طرح‌ها و برنامه‌ها به دلیل نداشتن پیوست‌های کارشناسی از قبیل ایجاد زیرگذر بلوار هلیل رود، کشت درختان نامناسب در فضاهای سبز شهری، جانمایی شهرک صنعتی و آرامستان جدید، ضعف در شفافیت طرح‌ها و برنامه‌ها، ضعف در مسئولیت‌پذیری، قانونمندی، عدالت توزیعی، وفاق جمعی مدیران و... الگویی ناکارآمد با اثربخشی پایین می‌باشد که زمینه نارضایتی شهروندان در بخش‌های مختلف را فراهم ساخته است. لذا این پژوهش در پاسخ به وضعیت فوق و باهدف شناخت و تبیین الگوی فعلی و ارائه مدل بهینه حکمروایی شهری در شهر جیرفت انجام شده است.

مبانی نظری

مدیریت شهری اولین بار در سال ۱۹۷۶ در دستور کار یکی از برنامه‌های توسعه سازمان ملل قرار گرفت (پرهیزکار و فیروزبخت، ۱۳۹۰: ۴۷). مهم‌ترین عامل اثربخش در مدیریت شهری، برنامه‌ریزی بر اساس ارزش‌ها و نیازهای ابراز شده و نیازهای تعیین‌شده بر اساس استانداردهای برنامه‌ریزی برای جامعه شهری هدف می‌باشد. در فرایند ارزیابی، به‌منظور شناخت وضعیت عملکرد سیستم و میزان دستیابی به اهداف پیش‌بینی‌شده، برنامه‌ها، چگونگی اجرای آن‌ها و میزان دستیابی به اهداف، مورد پایش مستمر قرار می‌گیرند (علوی متین و همکاران، ۱۳۸۸: ۱۹۲). نداشتن یک سیستم چابک کنترل و ارزیابی پیوسته می‌تواند موفقیت و دستیابی به اهداف سازمانی را در کوتاه‌مدت، میان‌مدت و بلندمدت با اشکال روبرو کند (علی احمدی، ۱۳۸۴: ۳۸).

بررسی‌ها نشان از این دارد اگرچه ارزیابی در سیستم مدیریت شهری ایران به‌عنوان ابزاری راهبردی به‌منظور تدوین و اجرای برنامه‌ها، دستیابی به اهداف و استراتژی‌های مدیریت شهری، به‌صورت جسته‌وگریخته مدنظر مدیران کاردان بوده است، اما رویکرد برنامه‌ریزی مبتنی بر نیازسنجی و برنامه‌ریزی ارتباطی، همچنان به‌عنوان رویکردی مغفول در عرصه مدیریت شهری کشور می‌باشد (برک‌پور و همکاران؛ معتمدی و همکاران، ۱۳۹۸). در ادبیات مدیریت شهری، ارزیابی ضمن پیوند با مفاهیمی چون نیازسنجی (قبل از تدوین برنامه) و رضایت‌سنجی (حین و بعد از اجرای برنامه)، در پیوند با مفهوم مشارکت می‌باشد. شناخت نیازهای شهروندان، یکی از گام‌های مهم فرایند برنامه‌ریزی شهری می‌باشد. پنج کاربرد برای نیازسنجی برشمرده‌اند: ۱- تعریف نیاز با داده و اطلاعات ۲- اولویت‌بندی نیازها ۳- شناسایی معیار برای ارزیابی و سنجش مداخلات بالقوه ۴- تولید داده برای اولویت‌بندی فعالیت‌های عملیاتی برنامه ۵- تهیه داده برای ارزیابی عملکرد سیستم مدیریت اجرای برنامه (Watkins et al, 2012) به نقل از: مرادی و صالحی نجف‌آبادی، ۱۳۹۵: ۱۰۲-۱۰۰). رضایت شهروندان نشان‌دهنده درجه‌ای از عملکرد سیستم مدیریت شهری است که توانسته انتظارات ایشان و احساس مثبت و واکنش شناختی-عاطفی دریافت‌کنندگان خدمات و تسهیلات را برآورده سازد (کاتلر ۱۳۹۱) به نقل از: جعفرنژاد و همکاران، ۱۳۹۲؛ و زنگی‌آبادی، ۱۳۹۴: ۵؛ و Johns & Pine, 2002: 11). هرزبرگ^۱ به این نتیجه رسید عواملی که باعث رضایتمندی می‌شوند، متمایز از عواملی هستند که نارضایتی را کم می‌کنند. عوامل انگیزشی (چون فراهم‌سازی فرصت‌های رشد استعدادها) به افزایش سطح رضایتمندی و (کاستن از محدودیت‌ها، با پاسخ به نیازها) باعث کاهش سطح نارضایتی می‌شوند (مرادی و صالحی نجف‌آبادی، ۱۳۹۵ به نقل از: قهرمان، ۱۳۸۹؛ استلو، ۲۰۱۱).

مدیریت شهری زمانی می‌تواند به وظایف خود به نحو مطلوب عمل کند که با رویکرد مشارکتی طراحی‌شده باشد (سلمانی مقدم و همکاران، ۱۳۹۱). مشارکت شهروندان در مدیریت شهری متأثر از رضایت ایشان از عملکرد مدیریت شهری است و باعث تقویت بنیان‌های جامعه مدنی، ارتقای بهره‌وری خدمات شهری و نهایتاً بهبود کیفیت زندگی شهروندان می‌شود (معتمدی و همکاران، ۱۳۹۸؛ امانپور و همکاران، ۱۳۹۴: ۵۴؛ برک‌پور و همکاران، ۱۳۸۹: ۲۰۴). سنجش نگرش شهروندان از عملکرد مدیریت شهری و تأثیر دادن این نگرش موجب ترغیب آنان برای همکاری با نهادهای شهری می‌شود (شکویی، ۱۳۹۱: ۵۱). متقابلاً نارضایتی از عملکرد مدیریت شهری و احساس نابرابری بر مشارکت و مسئولیت‌پذیری شهروندان در برنامه‌های توسعه شهری اثر معکوس دارد (معتمدی و همکاران، ۱۳۹۸: ۱۰۱).

مطالعات در مورد منطق خدمات، دیدگاه جدیدی را مطرح می‌کند که با ارضای خواسته‌ها، مهارت‌ها، دانش و قابلیت‌های خاص کارگزاران (عمومی، خصوصی و گیرندگان خدمات) به‌عنوان ابزاری برای توسعه راه‌حل‌های کارآمدتر، مؤثرتر و

1. Herzberg

مناسب‌تر پیوند دارد. منطق خدمات این‌گونه است که ذینفعان متعهد به ایجاد ارزش، همراه با جستجوی پایداری (شهری) هستند (Polese et al., 2018). در دیدگاه نوآوری در خدمات، مهم است که راه‌حل‌های جدید مبتنی بر خدمات در جهت اهداف توسعه پایدار در دستور کار قرار گیرند (Cruz et al., 2017; Calabrese et al., 2018). نوآوری معمولاً از طریق "شهرهای هوشمند" به مسائل شهری مرتبط می‌شود (Lima et al., 2020; Ahvenniemi et al., 2017; Haarstad, 2016).

تلاش‌هایی که در جهت دستیابی به پایداری شهری صورت می‌گیرد باید ضمن شناسایی شاخص‌های ارتقای شرایط محیطی و اجتماعی جوامع، منابع و شرایط محیطی که بخشی از سیستم‌های منطقه‌ای و جهانی هستند اما اثرات محلی دارند را هم مدنظر داشته باشند (Danladi et al., 2019). منشور برنامه اسکان بشر سازمان ملل متحد (UN HABITAT)، حکمروایی مطلوب شهری را با ویژگی‌هایی چون؛ پایداری، برابری، کارآمدی، شفافیت و پاسخگویی، امنیت، فعالیت‌های مدنی و شهروندی توصیف می‌کند (عیوضلو و رضویان، ۱۳۹۷: ۱۳۲). حکمروایی شهری، اهدافی چون؛ بازساخت جامعه مدنی، کاهش فقر و جدایی‌گزینی، افزایش مشارکت شهروندان، کاهش فساد، برابری و پایداری، فراهم‌سازی فرصت‌های برابر برای رشد و توسعه، بهبود کیفیت زندگی، دموکراسی و ... را دنبال می‌کند (رهنمایی و کشاورز، ۱۳۸۹). در یک جمع‌بندی از برنامه‌ها، دیدگاه‌ها و رویکردهای متخصصان و سازمان‌های متولی از قبیل؛ جان فریدمن، دیوید جی. ای. داگلاس، سازمان ملل متحد، بانک جهانی و...، مؤلفه‌هایی چون؛ مشارکت، پاسخگویی، کارایی و اثربخشی، شفافیت، مسئولیت‌پذیری، قانونمندی، عدالت، مشروعیت، توافق جمعی و اجتماع‌محوری و امنیت، به‌عنوان مؤلفه‌های حکمروایی خوب شهری در منابع مختلف ارائه شده‌اند (ملکی و همکاران، ۱۳۹۷). که در مجموع، برنامه توسعه سازمان ملل از جامعیت بیشتری در توجه به مؤلفه‌های حکمروایی خوب، برخوردار است.

توسعه پایدار شهری، به‌عنوان هدف و نشانگر اصلی برای ارزیابی اثربخشی مدیریت شهری در پیوند با شاخص‌های اجتماعی-اقتصادی از قبیل تمایل به سرمایه‌گذاری، احساس امنیت، تعلق مکانی و تمایل به مهاجرت از شهر است. در ادامه مبانی نظری و تجربی پیوندهای این متغیرها به‌عنوان نشانگرهای توسعه و تأثیرپذیری آن‌ها از مدیریت شهری ارائه شده‌اند:

مدیریت شهری و احساس امنیت

رفتارهای شهروندان در فضاهای شهر و به‌تبع آن پویایی شهری به‌عنوان یکی از اهداف اجتماعی توسعه پایدار شهری، از احساس امنیت آنان در شهر تأثیر می‌پذیرد. این امر باعث شده تا محققان و صاحب‌نظران احساس امنیت را به‌عنوان یکی از معیار اثربخشی برنامه‌های توسعه شهری تلقی کنند (Valera & Guardia, 2014)؛ نظم فر و همکاران، ۱۳۹۷؛ لطفی و همکاران، ۱۳۹۴). صاحب‌نظران، امنیت سرمایه‌گذاری را مهم‌ترین شاخص تأثیرگذار بر میزان سرمایه‌گذاری در یک مکان/شهر می‌دانند، که این خود متأثر از نهادهای امنیت ساز و احساس امنیت ذهنی است (حسین زاده بحرینی ۱۳۸۳). همچنین مطالعات نشان داده‌اند که احساس امنیت به‌طور مثبت با تعلق مکانی مرتبط است، درحالی‌که میزان جرم و ترس از جرم اثرات منفی قابل توجهی بر تعلق به مکان دارد (Chang et al, 2023).

مدیریت شهری و مهاجرت

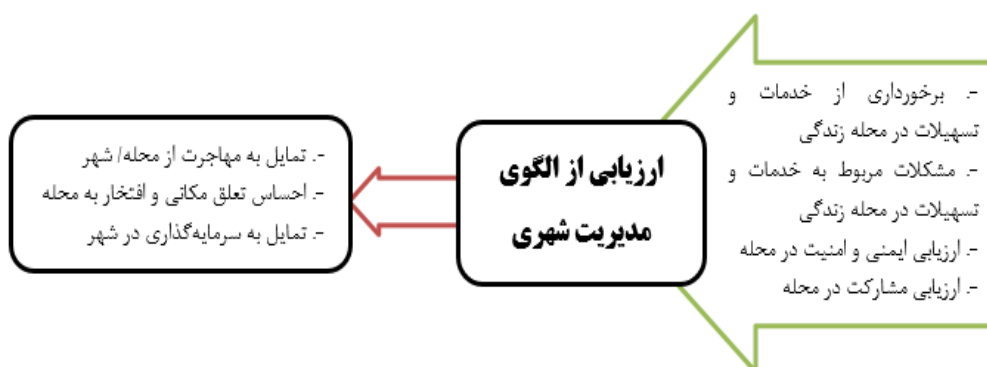
پژوهشگران مهم‌ترین عامل اثرگذار بر مهاجرت شهری را شهرنشینی می‌دانند و مهاجرت را در پیوند و متأثر از شاخص‌های شهرنشینی از قبیل: سطح سواد و امکانات آموزشی، مناسبات هویت، وقوع جرائم، میزان توسعه‌یافتگی و تنوع قومی و زبانی تبیین می‌کنند (ستاری فر و همکاران، ۱۳۹۳؛ وارثی و سروری، ۱۳۸۵؛ رجایی و صحنه، ۱۳۹۴). یافته‌های فالاحی و همکاران

(۱۳۸۷) نشان داد: از بین چهار دسته عوامل: الف- سیاسی-مدیریتی، ب- فرهنگی-اجتماعی، ج- اقتصادی و د- علمی (آموزشی و پژوهشی)، عوامل سیاسی-مدیریتی بیشترین نقش را در مهاجرت نخبگان داشته‌اند. همچنین یافته‌های حمدی و فتوحی (۱۳۸۸) بیانگر این است که؛ عوامل اقتصادی مقصد و مبدأ به ترتیب بیشترین اثر را بر مهاجرت از شهرستان‌ها به تهران داشته‌اند.

مدیریت شهری و تعلق مکانی

یکی از عوامل اثرپذیر از مدیریت شهری، دل‌بستگی و تعلق به مکان است، اگرچه عوامل متعددی بر تعلق مکانی تأثیرگذار هستند، اما مطالعات نشان می‌دهد که جنبه‌های فیزیکی مکان در مقایسه با ابعاد اجتماعی مکان تأثیر بیشتری بر تعلق مکانی دارند (Chang et al, 2023). محیط‌های فیزیکی به صورت مستقیم و به دلیل کیفیت فیزیکی یا امکانات و تسهیلات ایجادشده در محیط (توسط مدیریت شهری) بر تعلق به مکان تأثیر می‌گذارند (Sun et al., 2020; Zhu et al., 2013). محققان دریافته‌اند که شهروندان ساکن در محلات جدید نسبت به ساکنان محله‌های سنتی شهر، تعلق مکانی بیشتری به محله دارند. این مطالعات همچنین نشان داد که: رضایت از محیط فیزیکی در مقایسه با تعاملات همسایگی، تأثیر بیشتری بر تعلق مکانی دارد و افراد ساکن در محله‌های قدیمی، علی‌رغم تعاملات همسایگی زیاد، به دلیل وضعیت نامناسب محیط فیزیکی این محلات، تمایل به مهاجرت از آن محلات دارند (Zhu et al. (2013) and Li et al. (2012 & 2018)).

با توجه به سؤالات پژوهش، در مدل نظری تحقیق، عوامل اثرگذار و تبیین‌کننده الگوی مدیریت شهری شامل: "برخورداوری از خدمات و تسهیلات" و "مشکلات مربوط به خدمات و تسهیلات" در محله زندگی، "ارزیابی از ایمنی و امنیت در محله"، "ارزیابی از مشارکت شهروندان در مدیریت شهری" و عوامل تأثیرپذیر از الگوی مدیریت شهری (شامل: "تمایل به مهاجرت از محله/شهر"، "احساس تعلق مکانی و افتخار به محله زندگی"، "تمایل به سرمایه‌گذاری در محله/شهر" با رویکرد سیستمی، طرح شدند.



شکل ۱. مدل تئوریک ارزیابی و تبیین مدیریت شهری

روش پژوهش

به دلیل ماهیت متفاوت شاخص‌های دخیل در مدیریت شهری، رویکرد تحلیلی پژوهش، رویکرد سیستمی و روش این پژوهش ترکیبی از روش‌های کمی و کیفی می‌باشند. همچنین با توجه به برون‌داد قابل‌استفاده این پژوهش در فرایندهای سیاست‌گذاری و تصمیم‌سازی در محیط شهری، از نوع کاربردی و مورد پژوهی می‌باشد. در این پژوهش با توجه به محدودیت‌های زمانی، مالی و شرایط اجتماعی ناشی از شیوع کرونا، الگوی پایش با ارزیابی ذهنی از ذینفعان (شهروندان

ساکن در شهر جیرفت که در فضای مجازی فعال هستند) با استفاده از پرسشنامه الکترونیک ساختاریافته با سؤالات بسته دو و چندگزینه‌ای در بستر سایت دیجی فرم^۱ جهت گردآوری داده‌ها استفاده شده است. همچنین به لحاظ ماهیت ارزیابی و کثرت نهادها و دستگاه‌های دخیل در مدیریت شهری، برای سنجش الگوی مدیریت شهری به ارزیابی اجزایی از کلیت مدیریت شهری که با حوزه وظایف شهرداری و شورای شهر مرتبط است اکتفا شده است، ارزیابی از سایر اجزای مدیریت شهری در حوزه خدماتی سایر نهادها و سازمان‌های شهری، تحت عنوان برخورداری از خدمات و تسهیلات شهری و مسائل و مشکلات مرتبط با ارائه خدمات شهری به‌عنوان عوامل اثرگذار بر ارزیابی از مدیریت شهری سنجش شده‌اند (جدول شماره ۱).

جدول ۱. شاخص‌های سنجش مفاهیم اصلی مدل نظری پژوهش

شاخص	زیر شاخص	منابع اخذ
الگوی مدیریت شهری	"توزیع عادلانه خدمات در محله‌های مختلف شهر"، "همکاری با کارآفرینان و کسانی که درصدد راه‌اندازی یا توسعه شغل هستند"، "شفاف‌سازی و حفظ سلامت مالی"، "طرح و برنامه خلاقانه برای توسعه شهری" و "تعامل و همدلی اعضای شورای شهر و شهرداری" و "چگونگی پاسخگویی به مشکلات و نیازهای مردم"، توسط سیستم مدیریت شهری - ارزیابی شهروندان از عملکرد مدیریت شهری در محله خود	مدل‌های حکمروایی خوب شهری از آنجایی که یکی از محورهای مهم ارزیابی مدیریت شهری، سنجش رضایت شهروندان می‌باشد، برای ارزیابی الگوی مدیریت شهری از رهیافت‌های سنجش رضایت بهره گرفته شد (جعفرنژاد و همکاران (۱۳۹۲) به نقل از: داداش‌پور و روشنی، ۱۳۹۲؛ بحرانی و همکاران، ۱۳۸۷)
برخورداری از خدمات و تسهیلات (توسعه شهری) در محله زندگی	دبستان پسرانه دولتی، دبستان دخترانه دولت، خانه بهداشت/درمانگاه/مرکز بهداشتی درمانی/پایگاه سلامت، پارک، فضاهایی برای ورزش و پیاده‌روی غیر از پارک، فضاهای عمومی برای فعالیت‌های فرهنگی و هنری، کتابخانه و سالن مطالعه، کافی‌نت، مسجد، زمین ورزشی، سوپرمارکت، میوه‌فروشی، نانوايي، ایستگاه پلیس/کلانتری/پایگاه بسیج، عابر بانک، ایستگاه تاکسی یا اتوبوس دارای صندلی و سایبان، سطل‌های جمع‌آوری زباله، تابلیوی کوچه‌ها و معابر، آتش‌نشانی	Ahvenniemi et al., 2017; Engin et al., 2020; Johns & Pine, 2002; Cruz et al., 2017; Calabrese et al., 2018; Lima et al., 2020; Ahvenniemi et al., 2016; Haarstad, 2010; جعفرنژاد و همکاران، ۱۳۹۲؛ زنگی‌آبادی، ۱۳۹۴؛ میرفخرالدینی و ابوالحسنی، ۱۳۹۴؛ خاتون قهرمان، ۱۳۸۹؛ استلو، ۲۰۱۱؛ سلمانی مقدم و همکاران، ۱۳۹۱؛ شکویی، ۱۳۹۱؛ شیانی و ابطحی (۲۰۲۱)، سالار و همکاران (۲۰۲۰)، ریگی و همکاران (۱۴۰۰)، موحد و همکاران (۱۳۹۴)، محبوبی و حبیبی (۲۰۱۷)
مشکلات مربوط به خدمات و تسهیلات در محله زندگی	آسفالت نبودن معابر و کوچه‌ها، ترافیک و شلوغی، مشکل دسترسی به اتوبوس و تاکسی، کمبود فضای سبز و پارک، کمبود فقدان فضای بازی و ورزش برای کودکان و خانواده، فاصله زیاد با مراکز خرید روزانه از قبیل سوپرمارکت، میوه‌فروشی و نانوايي، روشنایی کم معابر و کوچه‌ها، وجود سگ‌های ولگرد، وجود جانوران موذی، جمع‌آوری نامناسب زباله، عدم نظارت بر سد معبر در محله، فاضلاب و دفع غیراصولی آن در محله،	

مناسب نبودن پیاده‌روها برای تردد، نداشتن یا نامناسب بودن جوی‌های آب، پل‌ها و به‌طور کلی مسیل‌های دفع آب باران، آلودگی ناشی از فاضلاب در محله، سروصدای صنایع و کسب‌وکارها، سروصدای ماشین و وسایل نقلیه، گردوغبار، وجود نخاله‌های ساختمانی، آلودگی ناشی از نور، پراکندگی زباله در محیط، آلودگی کودهای حیوانی و سموم....	ایمنی تردد در محله زندگی احساس امنیت در محله زندگی و شهر	ارزیابی از ایمنی و امنیت در محله
محمدی ده چشمه، ۲۰۲۰؛ سالار و همکاران، ۲۰۲۰؛ موحد و همکاران، ۱۳۹۴؛ محمدی و همکاران، ۱۳۹۹؛ Chang et al, 2023; Valera, S., and Guàrdia, J., 2014; عیوضلو و رضویان، ۱۳۹۷؛ لطفی و همکاران، ۱۳۹۴	مشارکت شهروندان در مدیریت شهری	ارزیابی از مشارکت شهروندان در مدیریت شهری
Danladi et al., 2019; Ahvenniemi et al., 2017; همکاران، ۱۳۸۶؛ سروشان و همکاران، ۱۴۰۱؛ مرادی و صالحی نجف‌آبادی، ۱۳۹۵؛ معتمدی و همکاران، ۱۳۹۸؛ امانپور و همکاران، ۱۳۹۴؛ ۵۴؛ برک‌پور و همکاران، ۱۳۸۹؛ رهنمایی و کشاورز، ۱۳۸۹؛ ملکی و همکاران، ۱۳۹۷؛ شیانی و ابطحی، ۲۰۲۱؛ دانش‌فر و همکاران، ۲۰۲۲؛ توکلی نیا و همکاران، ۲۰۲۱؛ ریگی و همکاران، ۱۴۰۰؛ موحد و همکاران، ۱۳۹۴؛ رجیبی، ۱۳۹۰؛ خسروی و همکاران، ۲۰۲۲؛ روستایی و اندستآ، ۱۳۹۷	تمایل به مهاجرت از محله / شهر	عوامل تأثیرپذیر از الگوی مدیریت شهری
عیوضلو و رضویان، ۱۳۹۷؛ ستاری فر و همکاران، ۱۳۹۳؛ وارثی و سروری، ۱۳۸۵؛ رجایی و صحنه، ۱۳۹۴؛ فلاحی، ۱۳۸۷؛ حمدی و فتحی، ۱۳۸۸	احساس تعلق مکانی و افتخار به محله زندگی	
Chang et al, 2023; Sun et al., 2020; Zhu et al., 2013; Li et al., 2012 & 2018 عیوضلو و رضویان، ۱۳۹۷	تمایل به سرمایه‌گذاری در محله/شهر	
حسین زاده بحرینی، ۱۳۸۳؛ عیوضلو و رضویان، ۱۳۹۷		

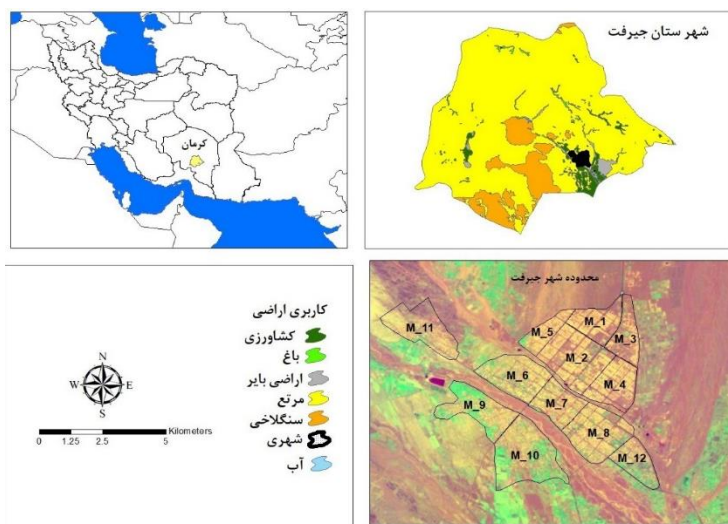
برای تأمین اعتبار ابزارهای پژوهش، از تکنیک اعتبار محتوایی استفاده شد، نتایج حاصل از آزمون پایایی شاخص‌ها و مفاهیم سنجش شده نشان‌دهنده پایایی بالای (ضریب آلفای کرونباخ، بالای ۰/۷) سازه‌های مفهومی اصلی در این پژوهش بود.

محدوده مورد مطالعه

محدوده مورد مطالعه پژوهش، شهر جیرفت می‌باشد. داده‌های پژوهش با روش نمونه‌گیری کیفی با مشارکت شهروندان ۱۵ سال به بالای ساکن در شهر جیرفت و فعال در فضای مجازی گردآوری شد. حجم نمونه با توجه به مشخص نبودن جامعه آماری (شهروندان فعال در فضای مجازی) با استفاده از فرمول نمونه‌گیری کوکران برای جوامع نامعین با $d=0/05$ ، $S=0/0449$ ، $Z=1.96$ ۳۱۰ نفر تعیین شد. به منظور تحلیل داده‌ها با رویکرد برنامه‌ریزی شهری، محدوده زندگی شهروندان بر اساس معیارهایی چون؛ هم‌جواری و تشابه کالبدی محله زندگی، برخورداری از خدمات و تسهیلات، نوع بافت اجتماعی و ... در ۱۲ محدوده شهری مشخص دسته‌بندی شد (جدول شماره ۲ و نقشه شماره ۲).

جدول ۲. محله‌های موردبررسی

محدوده ۱	حداصل هتل ناجی، سمت راست بلوار بهشتی تا انتهای بلوار به سمت حسین‌آباد، سمت چپ بلوار سیلو تا میدان امام حسین
محدوده ۲	شرق رودخانه شور-غرب بلوار بهشتی-شمال مرز شهرک حسین‌آباد-جنوب خیابان رسالت از رودخانه شور تا کمربندی امام رضا
محدوده ۳	شرق زمین‌های کشاورزی-غرب کمربندی-شمال بلوار سربازان گمنام-شامل شهرک صنعتی-انقلاب مسکن‌های مهرسیلو
محدوده ۴	شهرک نرابی‌ها-شهرک برق-غرب رودخانه ملنتی-شرق کمربندی-شمال خیابان رسالت مسجد رقیه تا کمربندی-جنوب کمربندی
محدوده ۵	حسین‌آباد-از رودخانه ملنتی تا مسجد انتهای بهشتی در شمال به سیل بند شمال شهر
محدوده ۶	پل پایداران تا رودخانه هلیل-شمال تا انتهای محله کشاورزی
محدوده ۷	مرکز شهر: شمال خیابان امیرکبیر از چهارراه زندان تا هلیل رود-جنوب از هلیل رود تا ملنتی-شرق رودخانه ملنتی-غرب هلیل رود
محدوده ۸	شمال خیابان هفده شهریور از رودخانه هلیل تا رودخانه ملنتی-جنوب چهارراه سازمان از هلیل رود تا رودخانه ملنتی-شرق رودخانه ملنتی-غرب هلیل رود
محدوده ۹	کهروویه
محدوده ۱۰	کلرود
محدوده ۱۱	خالق آباد و نارجویه
محدوده ۱۲	مالک اشتر-سرجاز از چهارراه سازمان و خیابان کشت و صنعت تا پل جنگل آباد



شکل ۲. محله/محدوده‌های مورد مطالعه

یافته‌ها

مشارکت‌کنندگان در این پژوهش دارای ویژگی‌های جمعیت شناختی زیر بوده‌اند: میانگین سنی ایشان ۳۳٫۶ سال است، که ۶۳٪ زن، ۳۷٪ مرد می‌باشند. همچنین تحصیلات ۲٫۶٪ پاسخگویان زیر دیپلم، ۲۱٫۹٪ دیپلم، ۵٫۵٪ فوق دیپلم، ۲۱٫۹٪ کارشناسی، ۳۷٫۴٪ کارشناسی ارشد و ۱۰٫۶٪ دکتری می‌باشد، با توجه به الکترونیکی بودن شیوه گردآوری داده‌ها، افراد تحصیل کرده مشارکت بیشتری در این پژوهش داشته‌اند (بیش از ۷۰٪ پاسخگویان تحصیلات فوق دیپلم به بالا داشته‌اند)، این امر بر دقت پاسخگویی تأثیر مثبت داشته است. به لحاظ وضعیت سکونت؛ ۶۱٫۳٪ دارای منزل شخصی، ۲۰٫۳٪ ساکن در منزل پدری، ۱۶٫۵٪ درصد مستأجر و ۱٫۹٪ در خانه‌سازمانی و ... زندگی می‌کرده‌اند. همچنین به لحاظ شغلی؛ ۴۶٫۵٪ شغل دائم دولتی، ۳۹٫۷٪ بیکار، ۷٫۱٪ شرکتی، ۶٫۱٪ آزاد با درآمد متوسط به بالا، ۴٫۲٪ آزاد با درآمد کم و ۶٫۴٪ داشته‌اند.

تحلیل درآمد شرکت‌کنندگان نشان‌دهنده این است که؛ ۳۴٫۵٪ یک تا پنج میلیون تومان، ۲۵٫۸٪ پنج تا ده میلیون تومان، ۱۸٫۴٪ فاقد درآمد، ۱۲٫۳٪ ده تا پانزده میلیون، ۴٫۹٪ پانزده تا پنجاه میلیون و ۴٫۲٪ کمتر از یک میلیون و یا بیشتر از پنجاه میلیون در ماه درآمد داشته‌اند.

الگوی مدیریت شهری

ارزیابی شهروندان از عملکرد مدیریت شهری بر اساس شش شاخص برگرفته از برنامه توسعه سازمان ملل، نشان‌دهنده این است که ۹۵٫۸٪ از مشارکت‌کنندگان، الگوی موجود مدیریت شهری در جیرفت با توجه به شاخص‌های (حکروایی خوب شهری) "توزیع عادلانه خدمات"، "همکاری با کارآفرینان"، "شفافیت و سلامت مالی"، "طرح و برنامه‌های خلاقانه برای توسعه شهری"، "تعامل و همدلی اعضای شورای شهر" و "میزان پاسخگویی به نیازها و مشکلات مردم" تأیید کرده‌اند، نتایج آزمون T یک‌طرفه نشان‌دهنده این است که ارزیابی صورت گرفته معنی‌دار و قابلیت تعمیم به کل را دارد (جدول شماره ۳). همچنین میانگین ارزیابی شهروندان از وضعیت خدمات شهری در محله خود در مقایسه با سایر محلات شهری در طیف ۰ تا ۲۰ قسمتی، برابر با ۱۰/۸۵ و انحراف معیار ۵/۳۷ بوده است و در مجموع ۴۱/۷٪ شهروندان نمره ۰ تا ۱۰، ۳۴/۵٪ نمره ۱۱ تا ۱۶ و ۲۳/۸٪ نمره ۱۶ تا ۲۰ به عملکرد مدیریت شهری در این خصوص داده‌اند. مقایسه میانگین ارزیابی شهروندان در محلات مختلف نشان‌دهنده این است که در مجموع شهروندان ساکن در بافت جدید شهر (به استثنا محله‌های قدیمی مالک اشتر و سرجاز)، نمره بالاتری به عملکرد کلی مدیریت شهری در خدمات‌رسانی به محله خود داده‌اند و هفت محدوده از ۱۲ محدوده موردبررسی ارزیابی منفی از عملکرد مدیریت شهری در ارائه خدمات در محله زندگی خود در مقایسه با سایر محلات داشته‌اند (جدول شماره ۴). تفاوت‌های مشاهده‌شده با $F=4/509$ و $Sig=0/0001$ معنی‌دار بوده‌اند.

جدول ۳. ارزیابی از وضعیت شاخص‌های الگوی مدیریت شهری توسط شهروندان

شاخص	درصد موافقان	درصد مخالفان	T	درجه آزادی	سطح معنی‌داری
تأیید عملکرد مدیریت شهری در توزیع و ارائه عادلانه خدمات و تسهیلات در محلات شهری	۴/۵	۹۵/۵	۳/۸۲۳	۳۰۹	۰/۰۰۰۱
تأیید عملکرد مدیریت شهری در همکاری با کارآفرینان و کسانی که درصدد راه‌اندازی یا توسعه شغل هستند	۳/۲	۹۶/۸	۳/۲۰۹	۳۰۹	۰/۰۰۱
تأیید عملکرد مدیریت شهری در شفاف‌سازی و حفظ سلامت مالی	۲/۶	۹۷/۴	۲/۸۶۱	۳۰۹	۰/۰۰۵
تأیید عملکرد مدیریت شهری در طرح و برنامه خلاقانه برای توسعه شهری	۷/۱	۹۲/۹	۴/۸۵۸	۳۰۹	۰/۰۰۰۱
تأیید عملکرد مدیریت شهری در تعامل و همدلی اعضای شورای شهر و شهرداری	۳/۹	۹۶/۱	۳/۵۲۷	۳۰۹	۰/۰۰۰۱
تأیید عملکرد مدیریت شهری در پاسخگویی به مشکلات و نیازهای مردم	۴/۲	۹۵/۸	۳/۶۷۸	۳۰۹	۰/۰۰۰۱

جدول ۴. ارزیابی کلی از مدیریت شهری بر اساس استاندارد نمره ارزیابی شهروندان از عملکرد مدیریت شهری به تفکیک محدوده مطالعاتی

رتبه	میانگین	محدوده مورد مطالعه
۱	۰/7355743	مالک اشتر-سرجاز از چهارراه سازمان و خیابان کشت و صنعت تا پل جنگل آباد
۲	۰/2894675	شرق رودخانه شور-غرب بلوار بهشتی-شمال مرز شهرک حسین‌آباد-جنوب خیابان رسالت از شور تا کمربندی امام رضا
۳	۰/2779813	شهرک نرابی‌ها-شهرک برق-غرب رودخانه ملتی-شرق کمربندی-شمال خ رسالت مسجد رقیه تا کمربندی-جنوب کمربندی

۴	۰/2656908+	شرق زمین‌های کشاورزی-غرب کمربندی-شمال بلوار سربازان گنم-شامل شهرک صنعتی-انقلاب مسکن‌های مهرسیلو
۵	۰/1805035+	حدفاصل هتل ناجی، سنت راست بلوار بهشتی تا انتهای بلوار به سمت حسین‌آباد، سمت چپ بلوار سیلو تا میدان امام حسین
۶	۰/0655046-	مرکز شهر=شمال خ امیرکبیر از چ زندان تا هلیل-جنوب از هلیل تا رودخانه ملتی-شرق رودخانه ملتی-غرب هلیل رود
۷	۰/2083326-	پل پایداران تا رودخانه هلیل-ضلع شمالی تا کشاورزی
۸	۰/2384950-	شمال خ هفده شهریور از هلیل تا ملتی-جنوب چهارراه سازمان از هلیل تا ملتی-شرق ملتی-غرب هلیل رود
۹	۰/8479537-	کلرود
۱۰	۰/8572685-	خالق آباد و نارجوییه
۱۱	۱/1832890-	کهروویه
۱۲	۱/3385368-	حسین‌آباد-از رودخانه ملتی تا مسجد انتهای بهشتی در شمال به سیل بند

همچنین یافته‌های پژوهش نشان‌دهنده این است که:

- به‌طور میانگین برخورداری شهروندان از خدمات و تسهیلات شهری در محله زندگی خود ۸/۲۵ از ۲۵ است که یک‌سوم خدمات مورد انتظار برای زندگی و رفاه در محله می‌باشد. همچنین به ترتیب مشکلاتی چون: فقدان/کمبود فضای سبز، فقدان/کمبود فضای بازی و ورزش، فقدان/کمبود پارک مناسب، روشنایی کم معابر اصلی و کوچه‌های محله، پراکندگی زباله در محیط و سگ‌های ولگرد، جمع‌آوری نامناسب زباله، مناسب نبودن پیاده‌روها برای تردد، آسفالت نبودن کوچه‌ها و خیابان‌ها و نداشتن یا نامناسب بودن جوی‌های آب، پل‌ها و به‌طور کلی مسیلهای دفع آب باران، جزو ۱۰ مشکل اولویت‌دار شهر جیرفت می‌باشند. محلات شهری به لحاظ مواجهه با این مشکلات وضعیت کاملاً متفاوتی داشته‌اند. که به ترتیب محله‌های واقع در محدوده‌های مطالعاتی؛ کهروویه، کلرود، حسین‌آباد، از رودخانه ملتی تا مسجد انتهای بهشتی در شمال به سیل بند، خالق آباد و نارجوییه، شرق زمین‌های کشاورزی-غرب کمربندی-شمال بلوار سربازان گنم-شامل شهرک صنعتی-انقلاب مسکن‌های مهرسیلو، شهرک نرابی‌ها-شهرک برق-غرب رودخانه ملتی-شرق کمربندی-شمال خیابان رسالت مسجد رقیه تا کمربندی-جنوب کمربندی، پل پایداران تا رودخانه هلیل-شمال تا آخر محله کشاورزی و ... که عمدتاً محلات حاشیه شهر به‌ویژه با بافت روستایی هستند (به استثنا محله‌های قدیمی مالک اشتر و سرجاز)، دارای میانگین بیشترین مشکلات می‌باشند. همچنین محله‌های بافت جدید شهر، کمترین مشکلات را ابراز کرده‌اند. تفاوت‌های مشاهده‌شده با $F=2/863$ و $Sig=0/001$ معنی‌دار بوده‌اند.

بررسی و تحلیل داده‌های مربوط به سایر شاخص‌های اثرگذار و اثرپذیر در الگوی مدیریت شهری جیرفت نشان‌دهنده این است که ارزیابی شهروندان از امنیت عمومی در محله زندگی در حد متوسط (با میانگین ۳/۱۴ از ۵) و به‌طور معناداری در محدوده‌های مورد مطالعه متفاوت بوده است (کمترین احساس امنیت در شهرک حسین‌آباد (بافت حاشیه‌ای مجاور شهر) و بیشترین در شهرک‌های جدید شهر در محدوده‌های بلوار امام علی، بلوار پاسداران، بلوار امام خمینی و بلوار رسالت، حدفاصل رودخانه ملتی تا میدان امام حسین (ع) بوده است. همچنین به‌طور کلی ارزیابی از ایمنی کوچه و محله برای تردد یا بازی بچه‌ها در کوچه-از جنبه احتمال تصادف و برخورد با وسایل نقلیه موتوری در محلات مختلف شهر متوسط به پایین (با میانگین ۲/۷ از ۵) بوده است و البته این ارزیابی در محلات مختلف تفاوت معنی‌داری داشته است (کمترین در محدوده مرکز شهر و بیشتر در نارجوییه و خالق آباد که جدا از بافت شهر در مسیر فرودگاه قرار گرفته‌اند، می‌باشد).

ارزیابی مشارکت شهروندان مدیریت شهری در محله زندگی با میانگین ۲/۶ از ۵ نشان‌دهنده ناکارآمدی مدیریت شهری

در فراهم‌سازی و جلب مشارکت و همکاری شهروندان در مدیریت شهری است. در محلات مختلف تفاوت معناداری در این خصوص مشاهده نشد.

احساس تعلق مکانی و افتخار به محله زندگی با میانگین ۲/۹۹ از ۵، در حد متوسط بوده است و البته این احساس در محله‌های مختلف تفاوت معنی‌داری داشته است. ساکنین حسین‌آباد، خالق‌آباد و نارجوئی (به‌عنوان شهرک‌های کم‌برخوردار و نوپدید) کمترین و ساکنین مرکز شهر بیشتر احساس تعلق مکانی را داشته‌اند.

تمایل به مهاجرت به سایر محله‌ها/شهرها در بین شهروندان با میانگین ۴/۱ از ۵، در حد زیاد بوده است. این شاخص در محلات مختلف تفاوت معنی‌داری نداشته است. اما تمایل به مهاجرت به سایر شهرها (با میانگین ۳/۱۹ از ۵) تفاوت معنی‌داری در بین شهروندان ساکن در محلات مختلف شهر داشته است و در مجموع ساکنان بافت‌های روستایی شهر (شامل کهورئی، کلرود، حسین‌آباد، نارجوئی و خالق‌آباد) که دسترسی کمتری به خدمات و تسهیلات شهری داشته‌اند، تمایل بیشتر و ساکنان بافت‌های جدید و مرکز شهر تمایل کمتری به مهاجرت از شهر جیرفت داشته‌اند.

تمایل به سرمایه‌گذاری در شهر با میانگین ۳/۲۵ از ۵، در حد متوسط به بالا بوده است. این شاخص در محلات مختلف تفاوت معنی‌داری نداشته است.

تبیین الگوی مدیریت شهری جیرفت: یافته‌های حاصل از آزمون رگرسیون چند متغیری با روش گام‌به‌گام نشان داد: به ترتیب سه عامل: "مشکلات محله زندگی با $Beta = -0/38$ "، "ایمنی و احساس امنیت در محله به‌طور کلی با $Beta = 0/24$ "، "چگونگی همکاری و مشارکت مردم در مدیریت شهری با $Beta = 0/15$ " همبستگی متوسط به بالا با $R = 0/58$ با ارزیابی از الگوی مدیریت شهری داشته‌اند و در مجموع ۳۳٪ واریانس (R^2) مدیریت شهری توسط این عوامل تبیین می‌شود. نتایج آنالیز واریانس بین مقادیر رگرسیونی و باقیمانده‌ها تأییدکننده مدل رگرسیونی است.

آزمون برون‌داد (عوامل اثرپذیر از الگوی مدیریت شهری: یافته‌های حاصل از آزمون همبستگی نشان داد: متغیرهای "احساس تعلق مکانی و افتخار به محله" با ضریب همبستگی $R = 0/51$ ، $Sig = 0/0001$ رابطه معنادار و مستقیم، "تمایل به مهاجرت از شهر به سایر شهرها" با ضریب همبستگی $R = -0/36$ ، $Sig = 0/0001$ رابطه معنادار و معکوس، "تمایل به مهاجرت از محله زندگی به سایر محله‌ها" با ضریب همبستگی $R = -0/25$ ، $Sig = 0/0001$ رابطه معنادار و معکوس، "تمایل به سرمایه‌گذاری در شهر" با ضریب همبستگی $R = 0/19$ ، $Sig = 0/001$ رابطه معنادار و مستقیم با ارزیابی از الگوی مدیریت شهری داشته‌اند. همچنین آزمون همبستگی بین تعلق مکانی و افتخار به محله زندگی با تمایل به مهاجرت از شهر با $R = -0/48$ و $Sig = 0/0001$ و تمایل به مهاجرت از محله به سایر محلات با $R = -0/35$ و $Sig = 0/0001$ رابطه معکوس و معنی‌داری نشان داد. همچنین نتایج حاصل از آزمون رگرسیونی نشان داد: ارزیابی از الگوی مدیریت شهری بر متغیرهای: احساس تعلق مکانی و افتخار به محله زندگی، تمایل به سرمایه‌گذاری در شهر، تمایل به مهاجرت از محله به سایر محلات/ سایر شهرها اثرات معنادار دارد. با توجه به یافته‌های فوق چنانکه ارزیابی شهروندان از الگوی مدیریت شهری در محله زندگی خود مثبت باشد، احساس تعلق مکانی و تمایل به سرمایه‌گذاری ایشان در آن محله بیشتر، تمایل به مهاجرت از محله و شهر کمتر خواهد شد.

بحث

در یک جمع‌بندی از یافته‌های پژوهش می‌توان گفت: الگوی مدیریت شهری در جیرفت، الگویی ناکارآمد و با اثربخشی پایین است، که با یافته‌های پژوهشی: توکلی نیا و همکاران (۲۰۲۱)، رحمتی دلیر و ملک حسینی (۲۰۱۹)، خسروی و

همکاران (۲۰۲۲)، محمدی و همکاران (۱۳۹۹)، معتمدی و همکاران (۱۳۹۸)، گلچینی و همکاران (۱۴۰۰) همسو می‌باشد. همچنین ارزیابی شهروندان از الگوی مدیریت شهری، تحت تأثیر سه عامل: "مشکلات مربوط به خدمات و تسهیلات در محله زندگی" (همسو با یافته‌های: Cruz et al., 2017; Engin et al., 2020; Johns & Pine, 2002; Ahvenniemi et al., 2017; Calabrese et al., 2018; Lima et al., 2020; Ahvenniemi et al., 2016; Haarstad, 2010; جعفرنژاد و همکاران، ۱۳۹۲؛ زنگی‌آبادی، ۱۳۹۴؛ میرفخرالدینی و ابوالحسنی، ۱۳۹۴؛ قهرمان، ۱۳۸۹؛ استلو، ۲۰۱۱؛ سلمانی مقدم و همکاران، ۱۳۹۱؛ شکویی، ۱۳۹۱)، شیانی و ابطحی (۲۰۲۱)، سالار و همکاران (۲۰۲۰)، ریکی و همکاران (۱۴۰۰)، موحد و همکاران (۱۳۹۴)، محبوبی و حبیبی (۲۰۱۷) "ارزیابی از ایمنی و امنیت در محلات شهری" (همسو با یافته‌های: محمدی ده چشمه، ۲۰۲۰؛ سالار و همکاران، ۲۰۲۰؛ موحد و همکاران، ۱۳۹۴؛ محمدی و همکاران، ۱۳۹۹؛ Chang et al., 2023; Valera, S., and Guàrdia, J., 2014؛ نظم فر و همکاران، ۱۳۹۷؛ عیوضلو و رضویان، ۱۳۹۷؛ لطفی و همکاران، ۱۳۹۴) و "ارزیابی از مشارکت شهروندان در مدیریت شهری" (همسو با: پاداش و همکاران، ۱۳۸۶؛ سروشان و همکاران، ۱۴۰۱؛ مرادی و صالحی نجف‌آبادی، ۱۳۹۵؛ معتمدی و همکاران، ۱۳۹۸؛ امانپور و همکاران، ۱۳۹۴؛ ۵۴؛ برک‌پور و همکاران، ۱۳۸۹؛ رهنمایی و کشاورز، ۱۳۸۹؛ ملکی و همکاران، ۱۳۹۷؛ شیانی و ابطحی، ۲۰۲۱؛ دانش‌فر و همکاران، ۲۰۲۲؛ توکلی‌نیا و همکاران، ۲۰۲۱؛ ریکی و همکاران، ۱۴۰۰؛ موحد و همکاران، ۱۳۹۴؛ رجیبی، ۱۳۹۰؛ خسروی و همکاران، ۲۰۲۲؛ روستایی و اندستا، ۱۳۹۷؛ Danladi et al., 2019؛ Ahvenniemi et al., 2017) می‌باشد.

همچنین ارزیابی شهروندان از مدیریت شهری بر: "تمایل ایشان به مهاجرت از محله / شهر" اثر معکوس (همسو با: عیوضلو و رضویان، ۱۳۹۷؛ ستاری فر و همکاران، ۱۳۹۳؛ وارثی و سروری، ۱۳۸۵؛ رجایی و صحنه، ۱۳۹۴؛ فلاحی، ۱۳۸۷؛ حمدی و فتحی، ۱۳۸۸) و بر "احساس تعلق مکانی و افتخار به محله زندگی" (همسو با: Chang et al., 2023; Sun et al., 2020; Zhu et al., 2013; Li et al., 2012 & 2018؛ عیوضلو و رضویان، ۱۳۹۷) و "تمایل به سرمایه‌گذاری در محله/شهر" شهروندان، اثر مثبت داشته است (همسو با یافته‌های: محمدی ده چشمه، ۲۰۲۰؛ محمدی و همکاران، ۱۳۹۹، حسین زاده بحرینی، ۱۳۸۳؛ عیوضلو و رضویان، ۱۳۹۷).

نتیجه‌گیری

با توجه به یافته‌های پژوهش و با اتکاء بر مبانی نظری و تجربی پیشین، برای دستیابی به الگوی بهینه حکمروایی شهری در شهر جیرفت باید اقدامات زیر صورت پذیرد:

- ۱- با توجه به وضعیت نامطلوب شاخص‌های حکمروایی خوب شهری در جیرفت (جدول ۳)، باید در برنامه‌ها، دیدگاه‌ها و رویکردهای متخصصان و سازمان‌های متولی تعهد به اصولی چون: "توزیع و ارائه عادلانه خدمات و تسهیلات در محلات شهری"، "همکاری با کارآفرینان و کسانی که درصدد راه‌اندازی یا توسعه شغل هستند"، "شفاف‌سازی و حفظ سلامت مالی"، "داشتن طرح و برنامه خلاقانه برای توسعه شهری"، "تعامل و همدلی اعضای شورای شهر و شهرداری"، "پاسخگویی به مشکلات و نیازهای مردم" ساری و جاری باشد. همچنین در کنار این مهم در نظام مدیریت شهری مرکزی در خارج از بدنه اجرایی شهر، اما در تعامل مستمر با آن و به‌عنوان حلقه واسط صاحب‌نظران علمی و مدیران اجرایی، جهت پایش مدیریت شهری و برنامه‌ریزی جهت دستیابی به حکمروایی خوب شهری ایجاد نمود.
- ۲- برنامه محوری و تدوین برنامه راهبردی در حوزه‌های مختلف مدیریت شهری، اجرای بهینه و ارزیابی مداوم آن به‌عنوان یکی از خلاءهای موجود در مدیریت شهری جیرفت، باید جامه عمل پوشیده شود.

۳- بازنگری در کاربری اراضی شهر و حومه: در الگوی فعلی مدیریت شهری جیرفت، اهمیت برنامه‌ریزی کاربری اراضی شهری به دلیل کم‌توجهی به نقش اثرگذار آن در توسعه پایدار شهری، مغفول مانده و به دلیل تصمیمات غیرعلمی و سوءاستفاده خواص برای خارج ساختن این اراضی از حیطه اختیار مدیریت شهری، حکمروایی خوب شهری را با چالش‌های اساسی روبرو ساخته است. شهر جیرفت به دلیل شرایط اکولوژیکی خود با موانع بسیاری برای توسعه شهری مواجهه است و با واگذاری بی‌ضابطه اراضی شهری، حداقل‌های لازم از اراضی مناسب برای طرح‌های توسعه شهری را ندارد، لذا بازنگری در مدیریت اراضی شهری از ضروریات حکمروایی خوب در این شهر می‌باشد.

۴- با توجه به یافته‌های پژوهش، ایمنی و امنیت اجتماعی یکی از شاخص‌های اثرگذار بر ارزیابی از مدیریت شهری با مکانی و افتخار به محله (Beta=0/24) و بروندهای نظام مدیریت شهری به‌ویژه تمایل به سرمایه‌گذاری در شهر (Beta=0/18)، احساس تعلق مکانی و افتخار به محله (Beta=0/15) می‌باشد و لذا ضرورت دارد مدیریت شهری در تعامل و همگام با نهادهای انتظامی و امنیتی و با بهره‌گیری از رویکرد پیش‌گیری از جرم از طریق طراحی محیطی، ضمن رعایت اصول آیین‌نامه طراحی معابر شهری، نسبت به ارتقاء شاخص‌های کالبدی-فضایی تأثیرگذار بر امنیت اجتماعی و ایمنی در محلات شهری اقدام نماید.

۵- بر اساس اصول آیین‌نامه طراحی معابر شهری (وزارت راه و شهرسازی، ۱۳۹۹) در محلات مسکونی، باید هر گونه طرح و تغییر در طراحی معابر شهر با لحاظ کردن اصل کاهش تداخل حرکت پیاده با وسایل نقلیه و کاهش تردد وسایل نقلیه موتوری در بافت‌های مسکونی باشد. یافته‌های این پژوهش نشان داد: الگوی طراحی معابر در محلات مسکونی شهر جیرفت و به‌ویژه محلات مرکزی شهر به‌گونه‌ای است که اتصال مستقیم کوچه‌ها به خیابان/بلوار اصلی باعث تردد وسایل نقلیه موتوری از بیرون از محله در بافت‌های مسکونی شده است و تبعاتی چون کاهش ایمنی تردد اهالی، کاهش امنیت اجتماعی، تعامل کم همسایگان در محله را در پی داشته و نقش سنتی کوچه برای تعامل همسایگان و بازی کودکان را به طرز چشمگیری کاهش داده است. بعضاً مشاهده می‌شود که در بافت‌های جدید شهر نیز به دلیل کم‌توجهی به این اصل و یا به درخواست‌های اهالی و ... تغییراتی در طرح‌های مصوب شهری ایجاد شده است، که ایمنی و احساس امنیت ساکنین برای تردد و حضور در محله را کاهش می‌دهد.

۶- اقدامات و برنامه‌های لازم جهت افزایش احساس تعلق مکانی و افتخار به محله زندگی به‌عنوان یک از اجزای نظام مدیریت شهری در بین شهروندان صورت پذیرد. این متغیر ضمن پیوند و اثرگذاری بر شاخص‌های هم‌پیوند با توسعه پایدار شهری از قبیل؛ تمایل به سرمایه‌گذاری در شهر (R=0/26, Sig=0/0001) و تمایل به مهاجرت از شهر (Beta = -0/45, Sig=0/0001)، به‌عنوان یکی از بروندهای نظام مدیریت شهری متأثر از عواملی چون: "الگوی مدیریت شهری"، "امنیت محله"، "مشارکت مردم در مدیریت شهری"، "مشکلات مربوط به کمیت و کیفیت خدمات در محله زندگی" است. لذا برای دستیابی به این هدف، باید برنامه‌ریزی و اقدام لازم جهت حکمروایی خوب شهری، ارتقاء کمیت و کیفیت خدمات شهری، افزایش امنیت و توسعه بسترهای مشارکت مردمی در مدیریت شهری و به‌تبع آن‌ها افزایش احساس تعلق مکانی و افتخار به محله زندگی صورت پذیرد.

۷- مهاجرت اگرچه می‌تواند زمینه‌ساز رشد فردی و خانوادگی در مقصد شود. اما اثرات منفی و مخرب آن بر از دست دادن سرمایه‌های اجتماعی-انسانی، مالی و ... و توسعه پایدار مبدأ غیرقابل‌انکار است. لذا در الگوی حکمروایی بهینه شهری جیرفت، ضمن برنامه‌ریزی جهت پاسخگویی به نیازها و خواسته‌های شهروندان (با توجه به همبستگی معکوس تمایل به مهاجرت با الگوی بهینه مدیریت شهری (R=-0/36, Sig=0/0001)، باید با ایجاد و توسعه بسترهای جذب سرمایه‌های انسانی و مالی، نه تنها تمایل به مهاجرت نخبگان و سرمایه‌های ایشان از شهر را کم کرد بلکه به‌عنوان جاذب سرمایه‌های

انسانی و مالی سکونتگاه‌های پیرامون و ... عمل کنند. این امر جدا از اقدامات و برنامه‌های فیزیکی نیازمند مدیریت فضای روانی حاکم بر جامعه و تقویت حس افتخار به داشته‌های شهر محل سکونت نیز می‌باشد.

۸- با توجه به یافته‌های تحلیلی پژوهش، تمایل شهروندان به سرمایه‌گذاری در شهر جیرفت متأثر از: "امنیت با $Beta=0/18, Sig=0/0001$ "، "مشارکت مردم در مدیریت شهری با $Beta=0/14, Sig=0/0001$ "، و "الگوی بهینه مدیریت شهری با $Beta=0/13, Sig=0/03$ " می‌باشد و لذا برای تقویت تمایل به سرمایه‌گذاری در شهر با توجه به شاخص‌های حکمروایی خوب شهری، ضرورت دارد ضمن ارتقای احساس امنیت در شهر، بسترهای سرمایه‌گذاری کارآفرینان و مشارکت آن‌ها در شهر را فراهم کرد و با طرح و ایده‌های نو و ارتقای الگوی مدیریت شهری، مانع از خروج سرمایه‌ها از شهر شد.

۹- در پایان با مدنظر داشتن این نکته الگوی فعلی مدیریت شهری در جیرفت نمره مناسبی در شاخص‌های حکمروایی شهری (جدول ۳) ندارد، برای دستیابی به الگوی حکمروایی خوب شهری در این شهر باید:

الف- ضمن ارائه طرح‌های خلاقانه، پاسخگویی به نیازها و ... در حوزه‌های مختلف مدیریت شهری، اعم از: کاربری اراضی، توسعه مشارکت‌های مردمی، خدمات شهری، شهر هوشمند، پویایی و نشاط اجتماعی و اقتصادی و...، ارزیابی میزان اثربخشی طرح‌ها و برنامه‌ها با رویکرد برنامه‌ریزی شهری قبل، حین و بعد از اجراء صورت پذیرد.

ب- با توجه به یافته‌های تحلیلی این پژوهش مبنی بر اثرگذاری مشارکت مردمی در مدیریت شهری بر تمایل به سرمایه‌گذاری با $(Beta=0/14, Sig=0/01)$ و تعلق مکانی و افتخار به محله زندگی با $(Beta=0/12, Sig=0/01)$ ، باید؛ بسترها، زمینه‌ها و مشوق‌های مشارکت شهروندان در مدیریت شهری فراهم شود.

ج- فراهم‌سازی بسترها و تسهیل کارآفرینی به‌منظور پویایی اقتصادی با نگاه و طرحی‌نو با استفاده از ظرفیت استارت‌آپ‌ها و حمایت از کارآفرینان.

د- شفاف‌سازی مالی و اداری و حذف بسترهای فساد در مدیریت شهر با استفاده از ظرفیت‌های مدیریت شهر هوشمند. و- توزیع عادلانه خدمات و تسهیلات در شهر، با برنامه‌ریزی علمی و آمایش فضایی. با توجه به مشکلات اولویت‌دار شهر جیرفت (پایین بودن سرانه فضای سبز، فضاهای بازی و گذران اوقات فراغت، مشکلات مربوط به جمع‌آوری زباله، نامناسب بودن پیاده‌روها برای تردد، آسفالت نبودن معابر، عدم لایروبی و فقدان جوی‌ها و مسیل‌های آب و ...) به‌ویژه در بافت‌های جدید در شرق (کهوروییه و کلرود) و شمال شهر (خالق آباد و نارجوییه و شمال شهرک شهید بهشتی) نیاز به طرح‌ها و برنامه‌های خدمات‌رسانی جدید و خلاقانه است.

ه- اتخاذ سازوکارهایی در بین مدیران شهری جهت وفاق و همدلی در پیشبرد اهداف سازمانی، فارغ از سلیق شخصی (نظر اندیشمندان و دانش مبنای‌جایگزین نظر شخصی و گروهی شود).

در یک جمع‌بندی باید گفت تحقق حکمروایی بهینه شهری، نیازمند رویکرد سیستمی دانش مبنای نظام حکمروایی با بهبود نقش سازمان‌های محلی، توسعه مشارکت و همکاری حکومت محلی، بخش خصوصی، بازیگران و ذینفعان در اداره شهرها است. در همین راستا باید تمرکززدایی در مسئولیت‌ها، منابع و نهادهای مدیریتی صورت پذیرد.

تقدیر و تشکر

بنا به اظهار نویسنده مسئول، این مقاله حامی مالی نداشته است

منابع

- ابطحی، سید حمید و آشیانی، ملیحه. (۱۳۹۹). شناسایی موانع مشارکت مردم در مدیریت شهری تهران: یک تحلیل محتوای کیفی. *توسعه محلی (روستائی-شهری)*، ۱۲(۲)، ۶۴۳-۶۵۵. <https://doi.org/10.22059/jrd.2021.319833.668632>
- آقاجانی، حسین و تقوایی، مسعود. (۱۴۰۱). تحلیل فضایی شاخص‌های شهر پایدار در کلان‌شهر مشهد. *مطالعات جغرافیایی مناطق خشک*، ۱۰(۳۷)، ۲۳-۳۹.
- امانپور، سعدی؛ صفایی پور، مسعود و عباس پور، مریم. (۱۳۹۴). بررسی میزان رضایت‌مندی شهروندان از عملکرد شهرداری هندیجان. *فصلنامه جغرافیا و برنامه‌ریزی شهری چشم‌انداز زاگرس*، ۷(۲۳)، ۵۳-۷۲.
- برک پور، ناصر و کیوانی، رامین. (۱۳۹۸). گونه‌شناسی نظام مدیریت شهری در ایران، روند تحولات و چشم‌انداز اصلاحات. *نشریه هنرهای زیبا-معماری و شهرسازی*، ۴(۴)، ۳۳-۲۱. <https://doi.org/10.22059/jfaup.2019.292694.672370>
- برک پور، ناصر؛ گوهری پور، حامد و کریمی، مهدی. (۱۳۸۹). ارزیابی عملکرد شهرداری‌ها بر پایه سنجش میزان رضایت مردم از خدمات شهری (نمونه موردی: مناطق ۱ و ۱۱ شهر تهران). *فصلنامه مدیریت شهری*، ۴(۲۵)، ۲۱۸-۲۰۳.
- بنی اسدی، مصطفی؛ زارع مهرجردی، محمدرضا و رمزپاری، حجت. (۱۳۹۲). بررسی عوامل اقتصادی موثر بر مهاجرت روستاییان در ایران. *تحقیقات اقتصاد کشاورزی*، ۵(۱)، ۱۸۳-۱۹۶. <https://dori.net/dor/20.1001.1.20086407.1392.5.17.10.5>
- توکلی نیا، جمیله؛ ایمانی جاجرمی، حسین و یدالله نیا، حسین. (۱۴۰۰). تحلیل جایگاه حکمروایی خوب در عملکرد مدیریت شهری (مطالعه موردی: شهر بابل). *آمایش محیط*، ۱۴(۵۳)، ۸۵-۱۰۸. <https://dori.net/dor/20.1001.1.2676783.1400.14.53.5.1.108-85>
- حبیبی، داوود و محبوبی، سحر. (۱۳۹۸). تبیین رابطه حکمروایی خوب شهری و رضایت‌مندی شهروندان از عملکرد شهرداری (مطالعه موردی: شهر دوگنبدان). *مطالعات محیطی هفت حصار*، ۸(۳۰)، ۴۷-۵۸. <http://dx.doi.org/10.29252/hafthesar.8.30.6>
- حسین زاده بحرینی، محمدحسین. (۱۳۸۳). عوامل موثر بر امنیت سرمایه‌گذاری در ایران. *جستارهای اقتصادی*، ۱(۲)، ۱۵۴-۱۰۹.
- خسروی، سعیده؛ کلانتری، محسن و توکلی نیا، جمیله. (۱۴۰۱). ارزیابی کارآمدی شورایی‌ها در نهاد مدیریت محله تهران از منظر حکمروایی شایسته شهری، اقتصاد و برنامه‌ریزی شهری، ۳(۲)، ۱۵۲-۱۳۸.
- رجبی، آریتا. (۱۳۹۰). شیوه‌های مشارکت شهروندی در فرآیندهای توسعه شهری. *آمایش محیط*، ۴(۱۲)، ۱۰۱-۱۱۶.
- رحمتی دلیر، ثریا و ملک حسینی، عباس. (۱۳۹۸). بررسی میزان انطباق‌پذیری مدیریت شهری ایران با اصول حکمروایی خوب شهری (مطالعه موردی: شهر کنگاور). *مطالعات هنر اسلامی*، ۱۵(۳۳)، ۱۸۹-۱۶۴. <https://doi.org/10.22034/ias.2019.91561>
- روستایی، شهریور و اندستا، فروغ. (۱۳۹۷). امکان‌سنجی کاربرد مدل حکمروایی شهری مشارکتی در سطح واحد همسایگی (برنامه NBN) در تبریز (مطالعه موردی: منطقه ۲). *پژوهش‌های جغرافیای برنامه‌ریزی شهری*، ۶(۴)، ۶۷۵-۶۹۴. <https://doi.org/10.22059/jurbangeo.2018.239041.764>
- ریکی، جواد؛ میری، غلامرضا و حافظ رضازاده، معصومه. (۱۴۰۰). واسنجی مشارکت شهروندان در بسترهای مختلف در مدیریت مناطق شهری (مورد مطالعه: شهر زاهدان). *نگرش‌های نو در جغرافیای انسانی (جغرافیای انسانی)*، ۱۳(۳)، ۲۱۵-۲۳۴. <https://dori.net/dor/20.1001.1.66972251.1400.13.3.11.4>
- زنگی‌آبادی، علی؛ ییلاقی، محسن و محمدی، بهزاد. (۱۳۹۴). تحلیل عوامل موثر بر رضایت‌مندی شهروندان از مدیریت شهری با استفاده از روش‌های تحلیل عاملی و رگرسیون چندگانه. *علوم اجتماعی*، ۲۳، ۱-۱۹.
- سالار، روح‌الله؛ مستجابی، حمید؛ رضایی، محسن و رمضان‌زاده، سعید. (۱۳۹۹). تأثیر تعامل مدیریت شهری بر امنیت اجتماعی. *پژوهش‌نامه نظم و امنیت انتظامی*، ۱۳(۱)، ۲۶-۱.
- ستاری فر، محمد، زارعی، حمیدرضا و شکری، نوشین. (۱۳۹۳). اثر مهاجرت و شهرنشینی بر اشتغال غیررسمی در مناطق مختلف ایران، روش شاخص‌های چندگانه-علل چندگانه، اقتصاد مالی (اقتصاد مالی و توسعه)، ۸(۲۹)، ۴۹-۷۰. <https://dori.net/dor/20.1001.1.25383833.1393.8.29.3.5>
- شکویی، حسین (۱۳۹۱). *اندیشه‌های نو در فلسفه جغرافیا فلسفه‌های محیطی و مکتب‌های جغرافیایی*. جلد ۲، تهران: گیتاشناسی.
- علوی متین، یعقوب، دادجوینان، علیرضا و نژادایرانی، فرهاد. (۱۳۸۸). ارزیابی عملکرد شورای اسلامی شهر تبریز و نقش آن در اجرای پروژه‌های شهرداری (مطالعه موردی: پروژه‌های عمران شهرداری تبریز). *مدیریت بهره‌وری (فراسوی مدیریت)*، ۳(۱۰)، ۱۸۹-۲۱۸.
- عیوضلو، داوود و رضویان، محمدتقی. (۱۳۹۷). ارزیابی وضعیت مدیریت شهری کلان‌شهرها مبتنی بر شاخص‌های حکمروایی مطلوب

- شهری، مورد مطالعه: کلان‌شهر تهران. فصلنامه جغرافیا و توسعه، ۱۶ (۵۲)، ۱۹۲-۱۷۵. <https://doi.org/10.22111/gdij.2018.4003>
- فلاحی، کیومرث، و منوریان، عباس. (۱۳۸۷). بررسی عوامل مهاجرت نخبگان (سرمایه‌های انسانی) و ارائه راهبردهای مناسب برای پیشگیری از این پدیده. دانش و توسعه، ۱۵ (۲۴)، ۱۰۳-۱۳۲.
- گلچینی، سحر؛ مرادی، اسکندر و خضرنژاد، پخشان. (۱۴۰۰). بررسی رویکرد حکمروایی خوب شهری در چارچوب نظام مدیریت شهری موردشناسی شهر سنندج. نشریه آمایش محیط، ۱۴ (۵۲)، ۶۴-۴۵. <https://dorl.net/dor/20.1001.1.2676783.1400.14.52.3.7.45-64>
- لطفی، صدیقه؛ بردی آنامراندنژاد، رحیم و حیدر واحدی. (۱۳۹۴). ارزیابی مؤلفه‌های کالبدی فضاها عمومی و تأثیر آن در احساس امنیت اجتماعی شهروندان بابلسر. پژوهش‌های راهبردی امنیت و نظم اجتماعی، ۴ (۱)، ۱۵۲-۱۳۱.
- محمدی پژمان. (۱۳۹۹). بررسی وضعیت شاخص‌های زیست‌پذیری شهری در شهرکرد بر مبنای جایگاه مدیریت شهری. نشریه تحقیقات کاربردی علوم جغرافیایی، ۲۰ (۵۷)، ۲۰۵-۲۲۲. [doi:10.29252/jgs.20.57.205](https://doi.org/10.29252/jgs.20.57.205)
- محمدی، پژمان؛ زیاری، یوسفعلی و توکلان، علی. (۱۳۹۹). تحلیلی بر اثرگذاری ابعاد مدیریت شهری بر شاخص‌های زیست‌پذیری شهری (مطالعه موردی: شهرکرد). پژوهش‌های جغرافیایی انسانی، ۵۲ (۳)، ۱۰۶۹-۱۰۵۵. [doi:10.1001.1.22286462.1398.9.3.34.2.1055-1069](https://doi.org/10.1001.1.22286462.1398.9.3.34.2.1055-1069)
- مرادی، داریوش و صالحی نجف‌آبادی، مولود. (۱۳۹۵). تحلیلی بر نیازسنجی و رضایت‌سنجی شهروندان جهت کاربرد در برنامه‌ریزی توسعه شهری-مطالعه موردی شهر جوزدان. فصلنامه اقتصاد شهری، ۱ (۱)، ۱۱۷-۹۹.
- معتمدی، محمد؛ رسولی، سیدحسن و نصیری، محمد. (۱۳۹۸). ارزیابی میزان رضایت شهروندان از عملکرد مدیریت شهری در حوزه خدمات شهری، مطالعه موردی: شهر فاروج. تحقیقات کاربردی علوم جغرافیایی (علوم جغرافیایی)، ۱۹ (۵۵)، ۱۱۶-۹۹. <https://dorl.net/dor/20.1001.1.25883860.1393.23.901.13.9>
- ملکی، سعید؛ آروین، محمود و بذرافکن، شهرام. (۱۳۹۷). بررسی نقش الگوی حکمروایی خوب شهری در تحقیق شهر تاب‌آور (مطالعه موردی: شهر اهواز). دانش شهرسازی، ۲ (۴)، ۱۸-۱. <https://doi.org/10.22124/upk.2019.12195.1162>
- موحد، علی؛ قاسمی کفرودی، سجاد؛ کمان رودی کجوری، موسی و ساسان پور، فرزانه. (۱۳۹۴). بررسی توسعه محله‌های شهری با تأکید بر الگوی حکم‌روایی خوب شهری (مورد مطالعه: منطقه ۱۹ شهرداری تهران). برنامه‌ریزی و آمایش فضا (مدرس علوم انسانی)، ۱۹ (۱)، ۱۴۷-۱۷۹.
- میرفخرالدینی، سیدحیدر و ابوالحسنی، سمانه. (۱۳۹۴). ارزیابی عملکرد فرایندهای حوزه خدمات شهری با استفاده از تاپسیس و دیمتل. چهارمین کنفرانس ملی مدیریت و اقتصاد پایدار با رویکرد استراتژیک، شیراز.
- نظم فر، حسین؛ علوی سعیده؛ عشقی چهاربرج، علی. (۱۳۹۷). تحلیل فضایی امنیت در پارک‌های شهر تهران. پژوهش‌های جغرافیایی برنامه‌ریزی شهری، ۶ (۳)، ۵۱۰-۴۹۱.
- وارثی، حمیدرضا و سروری، زهتاب. (۱۳۸۵). تحلیلی بر ارتباط متقابل توسعه مهاجرت و شهرنشینی در ایران. جغرافیا و توسعه ناحیه‌ای، ۳ (۶)، ۱۷۹-۱۹۶. <https://doi.org/10.22067/geography.v4i6.3097>
- الوانی، سید مهدی؛ اخوان علوی، سید حسین و محملی ایبانه، حمیدرضا. (۱۳۹۷). آسیب‌شناسی جایگاه پژوهش و کاربرد آن در مدیریت شهری، مطالعه موردی: نظام مدیریت شهر تهران. ماهنامه باغ نظر، ۱۵ (۶۳)، ۱۶-۵. [doi:10.22034/bagh.2018.67363](https://doi.org/10.22034/bagh.2018.67363)

References

- Abtahi, S. H., & Shtiani, M. (2021). The Study of People's Participation Obstacles in Tehran's Urban Management: A Qualitative Content Analysis. *JOURNAL OF COMMUNITY DEVELOPMENT (RURAL AND URBAN COMMUNITIES) (TOWSEE ROSTAEI)*, 12(2), 643-665. <https://doi.org/10.22059/jrd.2021.319833.668632>
- AGHAJANI, HOSSEIN, & TAGHVAEI, MASOUD. (2019). Spatial analysis of sustainable city indices in Mashhad metropolis. *ARID REGIONS GEOGRAPHIC STUDIES*, 10(37), 23-39. [In Persian].
- Ahvenniemi, H., Huovila, A., Pinto-Seppä, I., Airaksinen, M. (2017). What are the differences between sustainable and smart cities?. *Cities*, 60, 234-245. <https://doi.org/10.1016/j.cities.2016.09.009>
- ALAVI MATIN, Y., DADJOUAIN, A.R., & NEZHADIRANI, F. (2009). EVALUATION OF THE PERFORMANCE OF TABRIZ ISLAMIC CITY COUNCIL (CASE STUDY OF TABRIZ MUNICIPALITY'S CONSTRUCTIONAL PROJECTS). *PRODUCTIVITY*

MANAGEMENT (BEYOND MANAGEMENT), 3(10), 189-218.
<https://dori.net/dor/20.1001.1.27169979.1388.3.3.8.3> [In Persian]

ALVANI, S. M., AKHAVAN ALAVI, S. H., & MAHMELI ABYANEH, H. (2018). A DETAILED STUDY OF RESEARCH ROLE AND UTILIZATION IN THE URBAN MANAGEMENT CASE STUDY: TEHRAN URBAN MANAGEMENT SYSTEM. *BAGH-E NAZAR*, 15(63), 5-16. <https://doi.org/10.22034/bagh.2018.67363> [In Persian].

Amanpour, S., Safaipour, M., & Abbaspour, M. (2014). Investigating citizens' satisfaction with the performance of Handijan Municipality. *Zagros Landscape Geography and Urban Planning Quarterly*, 7(23), 53-72. [In Persian]

BANIASADI, M., ZARE MEHRJORDI, M.R., & VARMAZYARI, H. (2013). ECONOMIC FACTORS AFFECTING RURAL MIGRATION IN IRAN. *JOURNAL OF AGRICULTURAL ECONOMICS RESEARCH*, 5(1), 183-196. <https://dori.net/dor/20.1001.1.20086407.1392.5.17.10.5> [In Persian]

BARAK POUR, N., GOHARI POUR, H., & KARIMI, M. (2010). EVALUATION OF MUNICIPALITY PERFORMANCE BASED ON CITIZEN SATISFACTION WITH URBAN PUBLIC SERVICES IN CITY OF TEHRAN. *URBAN MANAGEMENT*, 8(25), 203-218. [In Persian]

BARAKPOUR, N., & M Keivani, R. (2020). The Typology of Urban Management System in Iran, Trend of Changes and Prospect of Reforms. *MEMARI-VA-SHAHRSAZI (HONAR-HA-YE-ZIBA)*, 24(4), 21-33. <https://doi.org/10.22059/jfaup.2019.292694.672370> [In Persian].

Boswell, W. R. & Boudreau, J. W. (2002) Separating the developmental & Evaluative performance appraisal uses. *Journal of Business and Psychology*, 16, 391-412. <http://dx.doi.org/10.1023/A:1012872907525>

Calabrese, A., Castaldi, C., Forte, G., & Levialdi, N. (2018) Sustainability-oriented service innovation: An emerging research field. *Journal of Cleaner Production*. <https://doi.org/10.1016/j.jclepro.2018.05.073>

Chang, J., Lin, Z., Vojnovic, I., Qi, J., Wu, R., & Xie, D. (2023) Social environments still matter: The role of physical and social environments in place attachment in a transitional city, Guangzhou, China. *Landscape and Urban Planning*, 232, 1-11. <https://doi.org/10.1016/j.landurbplan.2022.104680>

Chu, A., Lin, Y.C., & Chiueh, P.T. (2017). Incorporating the effect of urbanization in measuring climate adaptive capacity. *Land Use Policy*, 68, 28-38. <https://doi.org/10.1016/j.landusepol.2017.07.019>

Cruz, S. & Paulino, S. (2019) Active mobility challenges under public services perspective: Experiences in the city of São Paulo, *Urbe, Rev. Bras. Gest. Urbana*, 11, Article e20190026.

Cruz, S.R.S., Paulino, S.R., & Paiva, D. (2017) Verification of outcomes from carbon market under the clean development mechanism (CDM) projects in landfills. *Journal of Cleaner Production*, 142 (Part 1), 145-56. <http://dx.doi.org/10.1016/j.jclepro.2016.04.022>

Danesh Far, E., Tabibian, M., & Moinifar, M. (2022). Investigation and Evaluation of Urban Management Position in Iran Based on Indicators Good Governance (Case Study: Karaj City). *JOURNAL OF REGIONAL PLANNING*, 12(45), 67-82. <https://doi.org/10.30495/jzpm.2022.4325>

Danladi, M. H., Mohd Rusli, Y., & MakmomAbdullah, A. (2019). Delphi exploration of subjective well-being indicators for strategic urban planning towards sustainable development in Malaysia. *Journal of Urban Management*, 8 (1), 28-41. <https://doi.org/10.1016/j.jum.2018.08.001>

Engin, Z., Dijk, J., Lan, T., & Longley, P. A. (2019). Treleavena, Philip; Battyc, Michael; Pennd, Alan. (2020) "Data-driven urban management: Mapping the landscape. *Journal of Urban Management*, 9 (2), 140-150. <https://doi.org/10.1016/j.jum.2019.12.001>

Eyvazlou, D., & Razavian, M. T. (2018). Assessment of Metropolises Urban Management Based on Urban Good Governance Indexes, Case Study: Tehran Metropolis. *GEOGRAPHY AND DEVELOPMENT*, 16(52), 175-192. <https://doi.org/10.22111/gdj.2018.4003> [In Persian]

Falahi, K., & Monavarian, A. (2008). Examining the factors of elite migration (human capital) and providing suitable strategies to prevent this phenomenon. *Knowledge and Development*, 15(24), 103-132. [In Persian]

GOLCHINI, SAHAR, MORADI, ESKANDAR, & Khezhnejad, Pakshsan. (2021).

Investigating the Good Urban Governance Within the Framework of the Urban Management System (A Case Study of Sanandaj, Iran). *ENVIRONMENTAL BASED TERRITORIAL PLANNING (AMAYESH)*, 14(52), 45-64. <https://dorl.net/dor/20.1001.1.2676783.1400.14.52.3.7> [In Persian].

Haarstad, H. (2016) Constructing the sustainable city: Examining the role of sustainability in the 'smart city' discourse. *Journal of Environmental Policy and Planning*, 19 (4), 423-437. <https://doi.org/10.1080/1523908X.2016.1245610>

Habibi, D., & Mahbobi, S. (2020). Explain the relationship between good urban governance and citizens' satisfaction with municipal performance (Study Sample: Dogonbadan City). *Haft Hesar J Environ Stud*, 8 (30), 47-58. <http://dx.doi.org/10.29252/hafthesar.8.30.6> [In Persian].

HOSSEINZADEH BAHREYNI, M.H. (2004). THE FACTORS OF INVESTMENT SECURITY IN IRAN. *JOURNAL OF ECONOMIC ESSAYS*, 1(2), 109-156. <https://doi.org/10.1590/2175-3369.011.e20190026> [In Persian]

Li, S. M., Zhu, Y., & Li, L. (2013). Neighborhood type, gatedness, and residential experiences in Chinese cities: A study of Guangzhou. *Urban Geography*, 33(2)237-255. <https://doi.org/10.2747/0272-3638.33.2.237>

Li, X., Kleinhans, R., & van Ham, M. (2018). Ambivalence in place attachment: The lived experiences of residents in danwei communities facing demolition in Shenyang, China. *Housing Studies*, 34(6), 997-1020. <https://doi.org/10.1080/02673037.2018.1509948>

Lima, E.G., Chinelli, C.K., Guedes, A.L.A., Vazquez, E.G., Hammad, A.W.A., Haddad, A.N., & Soares, C.A.P. (2020) Smart and sustainable cities: The main guidelines of city Statute for increasing the intelligence of Brazilian cities. *Sustainability*, 12(3), 1025. <https://doi.org/10.3390/su12031025>

Lotfi, S., Bordi, A. R., & Vahedi, H. (2014). Evaluation of the physical components of public spaces and its impact on the feeling of social security of the citizens of Babolsar. *Strategic Researches of Social Issues of Iran (Strategic Researches of Security and Social Order)*, 4(1), 131-152. [In Persian]

Maleki, S., Ārvin, M., & Bazrafkan, S. (2019). The role of good urban governance in the realization of the resilient city (A case study of Ahwāz city). *Urban Planning Knowledge*, 2(4), 1-18. <https://doi.org/10.22124/upk.2019.12195.1162> [In Persian].

Meijer, M.P.R. Bolívar (2016). Governing the smart city: A review of the literature on smart urban governance. *International Review of Administrative Sciences*, 82 (2), 392-408, <https://doi.org/10.1177/0020852314564308>

Mirfakhredini, S. H., & Abolhasani, S. (2014). Evaluation of the performance of processes in the field of urban services using TOPSIS and DIMTEL, *the fourth national conference on management and sustainable economy with a strategic approach, Shiraz*. [In Persian].

Mohammadi Deh Cheshmeh, P. (2020). The Study of urban viability indicators status in Shahrekord, based on the position of urban management. *JOURNAL OF GEOGRAPHICAL SCIENCES*, 20(57), 205-222. <https://www.doi.org/10.29252/jgs.20.57.205> [In Persian].

MOHAMMADI, P., ZIYARI, Y., & TAVAKOLAN, A. (2020). Analysis of the role of urban management in Shahrekord's Livability. *HUMAN GEOGRAPHY RESEARCH QUARTERLY*, 52(3), 1055-1069. <https://dorl.net/dor/20.1001.1.22286462.1398.9.3.34.2> [In Persian]

Monfaredzade, T., & Krueger, R. (2015) Investigating social factors of sustainability in a smart city. *Procedia Engineering*, 118, 1112-1118. <https://doi.org/10.1016/j.proeng.2015.08.452>

MORADI, D., & SALEHI NAJAF ABADI, M. (2017). AN ANALYSIS OF CITIZEN'S NEEDS AND SATISFACTION LEVEL TO BE APPLIED IN URBAN DEVELOPMENT PLANNING (CASE STUDY: CITIZENS OF JOOZDAN). *JOURNAL OF URBAN ECONOMICS*, 1(1), [In Persian].

Motamedi, M., Qulinejad Mirabbasi, A., Thabit Kushkinian, M., & Hataminejad, H. (2013). Geographical survey on the location of urban waste landfills (case study: Faruj city). *Geographic Information*, 23(90-91), 106-112. <https://dorl.net/dor/20.1001.1.25883860.1393.23.901.13.9> [In Persian]

MOVAHED, A., GHASEMI KAFROUDI, S., KAMANRODI, M., & SASANPOUR, F.. (2015). INVESTIGATION INTO URBAN NEIGHBORHOODS DEVELOPMENT WITH EMPHASIS ON GOOD URBAN GOVERNANCE PATTERN (CASE STUDY: REGION 19

- OF TEHRAN MUNICIPALITY). *SPATIAL PLANNING (MODARES HUMAN SCIENCES)*, 19(1), 147-179. [In Persian].
- NAZMFAR, H., Alavi, S., & Eshghi, A. (2018). spatial analysis of security in parks in Tehran. *GEOGRAPHICAL URBAN PLANNING RESEARCH*, 6(3), 491-510. [In Persian].
- Polese, F., Barile, S., Caputo, F., Carrubbo, L., & Waletzky, L. (2018) Determinants for value cocreation and collaborative paths in complex service systems: A focus on (smart) cities. *Service Science*, 10 (4), 397-407. <https://doi.org/10.1287/serv.2018.0218>
- Rahmati Dalir, Soraya, & Malekhoseini, Abbas. (2019). The Survey of Compliance of Iran Urban Management in Relation to the Principles of Urban Good Governance (The Case Study: the city of Kongavar). *ISLAMIC ART*, 15(33), 164-189. <https://doi.org/10.22034/ias.2019.91561> [In Persia].
- RAJABI, A. (2011). THE METHODS OF CITIZEN PARTICIPATION IN THE PROCESS OF URBAN DEVELOPMENT. *ENVIRONMENTAL BASED TERRITORIAL PLANNING (AMAYESH)*, 4(12), 101-116. [In Persian]
- Riki, J., Miri, Gh. R., & Hafez Rezazadeh, M. (2021). Analysis of citizen participation in different substrates in urban area management (Case study: Zahedan city). *JOURNAL OF HUMAN GEOGRAPHY*, 13(3), 215-234. <https://dori.net/dor/20.1001.1.66972251.1400.13.3.11.4> [In Persian].
- Rohollah Salar, Hamid Mostajabi, Mohsen Rezaei, Saied Ramezanzadeh, (2020). The Impact of Urban Management Interaction on Social Security. *Order & Security Research Journal*, 13(1), 1-26.
- Rostaei, S., & Andesta, F. (2018). The Feasibility Study of Participatory Urban Governance Model in the Neighborhood (NBN Program) in Tabriz (Case study: Zone 2). *Geographical Urban Planning Research (GUPR)*, 6(4), 675-694. <https://doi.org/10.22059/jurbangeo.2018.239041.764> [In Persian].
- Khosravi, S., Kalantari, M., & Tavakolinia, J. (2022). Assessing the performance of the community council in Tehran's neighborhood management with emphasis on good urban governance. *Urban Economics and Planning*, 3(2), 138-152. [In Persian].
- SATARIFAR, M., ZAREI, H/, & SHOKRI, N. (2014). THE EFFECTS OF IMMIGRATION AND URBANIZATION ON INFORMAL EMPLOYMENT IN DIFFERENT REGIONS OF IRAN: MULTI INDICATOR-MULTI CAUSES (MIMIC) APPROACH. *JOURNAL OF FINANCIAL ECONOMICS (FINANCIAL ECONOMICS AND DEVELOPMENT)*, 8(29), 49-70. <https://dori.net/dor/20.1001.1.25383833.1393.8.29.3.5> [In Persian]
- Shakoui, H. (2012). *New ideas in the philosophy of geography environmental philosophies and geographical schools*. 7th edition, Tehran: Gitashenasi. [In persian]
- Stren R. (1993). Urban management in development assistance. *Cities*, 10 (2), 125-138. [https://doi.org/10.1016/0264-2751\(93\)90044-J](https://doi.org/10.1016/0264-2751(93)90044-J)
- Sun, Y., Fang, Y., Yung, E. H. K., Chao, T. Y. S., & Chan, E. H. W. (2020). Investigating the links between environment and older people's place attachment in densely populated urban areas. *Landscape and urban Planning*, 203, Article 103897. <https://doi.org/10.1016/j.landurbplan.2020.103897>
- Tavakolinia, J., Imani Jajarmi, H., & Yadolahnia, H. (2021). An Analysis of Good Governance Status in Urban Management Performance (A Case Study of Babol). *ENVIRONMENTAL BASED TERRITORIAL PLANNING (AMAYESH)*, 14(53), ۱۰۸-۱۱۵. [dor:20.1001.1.2676783.1400.14.53.5.1](https://doi.org/10.2267683.1400.14.53.5.1) [In Persian].
- UN DESA. (2013). *World population projected to reach 9.6 billion by 2050*. Department of Economic and Social Affairs, United Nations. <https://www.un.org/development/desa/en/news/population/un-report-world-population-projected-to-reach-9-6-billion-by-2050.html>
- United Nations. (2016). *Policies on spatial distribution and urbanization*. Booklet Urbanization Policies.pdf, <https://digitallibrary.un.org/record/3799687>
- United Nations. (2018). *Revision of world urbanization prospects*. Booklet Urbanization Policies.pdf, <https://population.un.org/wup/publications/Files/WUP2018-Report.pdf>
- Valera, S., & Guàrdia, J., (2014). *Perceived Insecurity and Fear of Crime in a City with Low Crime*, <https://doi.org/10.1016/j.jenvp.2014.02.002>
- VARESI, H.R., & SARVARI, Z. (2006). AN ANALYSIS OF MUTUAL RELATION OF DEVELOPMENT AND MIGRATION IN IRAN. *JOURNAL OF GEOGRAPHY AND*

REGIONAL DEVELOPMENT, (6), 179-196. <https://doi.org/10.22067/geography.v4i6.3097> [In Persian].

Zangi Abadi, A., Yilaghi, M., & Mohammadi, B. (2014). Analysis of factors affecting citizens' satisfaction with urban management using factor analysis and multiple regression methods", *Geographical Sciences*, 23, 1-19. [In Persian].