



Investigating effective solutions in promoting people's participation in planning urban neighborhoods the Case study of urban neighborhoods of Tehran's 14th district

Masoumeh Saghafi¹, Ali Shamsoddini²✉, Parvaneh Zaviyar³

1. Department of Human Geography, Faculty of Humanities, Science and Reserch branch, Islamic Azad University, Tehran, Iran

Email: saghafim50@gmail.com

2. Department of Human Geography, Faculty of Human Sciences, Shiraz Branch, Islamic Azad University, Shiraz, Iran

Email: ali.shamsoddini@yahoo.com

3. Department of Human Geography, Faculty of Human Sciences, Yadegar -e- Imam Khomeini (RAH) Shahr-e-Rey Branch, Islamic Azad University, Iran

Email: zivyar@yahoo.com

Article Info

Article type:
Research Article

Article History:

Received:

3 February 2023

Received in revised form:

1 April 2023

Accepted:

6 May 2023

Keywords:

Neighborhood-based
planning,
Public participation,
District 14 of Tehran
Municipality

ABSTRACT

In the form of a participatory, democratic process, neighborhood development has been the focus of sustainable urban neighborhood development programs for the past decades. In this regard, the aim of the current research is to investigate effective solutions in promoting people's participation in neighborhood planning. his research is descriptive-analytical. Its data has been collected by documentary and field method (questionnaire made by the researcher from the residents of the 14 districts). The findings of Friedman's analysis show that the factors of delegating responsibility to citizens with an average of 6.57, awareness of plans and projects with 5.33, trust in the municipality with 5.16, feeling of belonging to a place with 4.76, satisfaction with municipal services, 4.76 They are the most important factors in the participation of citizens in the neighborhoods. The results of multivariate correlation, the value of the coefficient between the set of independent variables and the dependent variable of the research (neighborhood participation) is 0.689, which indicates a strong correlation between the variables. Spatial analysis shows social participation in 14 districts that Dolab neighborhood with a score of 0.600, Gozpayin Dolab neighborhood with 0.602, Nurse neighborhood with a score of 0.752, and Shkoufeh neighborhood with a score of 0.734 are respectively the most favorable and unfavorable neighborhoods in terms of social participation indicators among the neighborhoods.

Cite this article: Saghafi, M., Shamsoddini, A., & Zaviyar, P. (2023). Investigating effective solutions in promoting people's participation in planning urban neighborhoods the Case study of urban neighborhoods of Tehran's 14th district. *Geographical Urban Planning Research Quarterly*, 11 (1), 171-189.

<http://doi.org/10.22059/JURBANGEO.2023.355610.1798>



© The Author (s).

DOI: [10.22059/JURBANGEO.2023.355610.1798](https://doi.org/10.22059/JURBANGEO.2023.355610.1798)

Publisher: University of Tehran Press

Extended Abstract

Introduction

Sustainable design and sustainable urban planning is in need of social sustainability, and social sustainability is in need of citizen's participation. Therefore public participation plays a crucial role in the way to achieve sustainability. Meanwhile 8th Goal of United Nation in Millennium Development Goals is: "Develop a global partnership for development" and city managers has been taken into consideration participation in recent years. In the form of a participatory, democratic process, neighborhood development has been the focus of sustainable urban neighborhood development programs for the past decades.

This exploratory review of the literature provides a comprehensive overview of the settings that are available to the planner when managing participatory strategic planning of spatial socio-economic development on the local level. We contextualize individual potential configurations of participation in local development planning practice, documented in a number of case studies from different parts of the world, in order to reflect the multidimensionality of the participatory planning process. These reflections are used to build a participation plan model, which aimed to help local planners, especially local governments, to optimize the participation of local stakeholders, according to the specifics of the local environment. In this regard, the aim of the In this article is to investigate effective solutions in promoting people's participation in neighborhood planning.

Methodology

he research method in this study was based on descriptive-analytical using statistical analysis. The information needed in this research has been collected through documentary and field studies (researcher-made questionnaire) from the residents of District 14. The statistical population was the residents of District 14 of Tehran Municipality. The sample size was calculated by Cochran's formula. The

number of the sample community was 384 people The distribution of the questionnaire was simple random within the localities. Statistical analysis was used for analysis.

Results and discussion

The reliability of the questionnaire was measured with Cronbach's alpha (0/79) at the level of the components, and it was used for validity in the opinion of professors and experts.

In order to analyze the findings, multivariate correlation analysis and Friedman's analysis were used, and Waspas model were used to ranking of localities.

The findings of Friedman's analysis show the research The most important factors are assigning responsibility to citizens with an average of 6/57, awareness of plans and projects with 5.33, trust in the municipality with 5/16, feeling of belonging to a place with 4.76, satisfaction with urban services, 4/73 respectively. They are effective in the participation of citizens in the neighborhoods. The results of multivariate correlation, the value of the coefficient between the set of independent variables and the dependent variable of the research (neighborhood participation) is 0.689, which indicates a strong correlation between the variables. The spatial analysis of social participation in the districts of region 14 shows that Dolab with a score of 0/600 and Gozpain Dolab with a score of 0/602, parastar with a score of 0/752 and Shokofeh with a score of 0/734 are respectively the most desirable and unfavorable neighborhoods in terms of participation indicators. They have a community among the neighborhoods. We only found a kind of good practice example in the field of attempts to secure the participation of the vast majority of locals in local development planning—it appears to be the recognition and empowerment of local neighborhoods and institutionalized communities in planning that is represented by community leadership.

Conclusion

comprehensive framework was developed for urban planning for sustainability in

urban neighborhoods of Tehran's 14th district. It was concluded that a participatory approach is vital for creating successful and sustainable planning urban neighborhoods, as has been agreed upon by many authors. This research paper demonstrates the importance of participation for progressing towards sustainable neighborhoods planning. In order to develop a proper framework, local matters were investigated, a literature review was carried out, and the field studies was followed. Most of the findings reached through the use of the field studies emphasize the importance of using the dimensions and categories for the proposed framework. the neighborhoods of the 14th district of Tehran municipality, it can achieve participatory planning if it first facilitates the residents to do all kinds of joint work, both economically, socially and culturally, and physically and environmentally. to lead people; Second, urban management With a systematic view of the city, take a step towards integrated urban management and delegation of powers to local administrations. It is only in this way that we can hope that the neighborhood and the city will achieve sustainable development.

Funding

There is no funding support.

Authors' Contribution

All of the authors approved the content of the manuscript and agreed on all aspects of the work.

Conflict of Interest


Authors declared no conflict of interest.

Acknowledgments

We are grateful to all the scientific.

فصلنامه پژوهش‌های جغرافیای برنامه‌ریزی شهری

بررسی راهکارهای مؤثر در ارتقای مشارکت مردمی در برنامه‌ریزی محلات شهری مطالعه موردی: محلات شهری منطقه ۱۴ تهران*

معصومه ثقفی^۱، علی شمس‌الدینی^۲ ، پروانه زیوار^۳

- ۱- گروه جغرافیای انسانی، واحد علوم تحقیقات، دانشگاه آزاد اسلامی، تهران، ایران. رایانامه: saghafim50@gmail.com
۲- نویسنده مسئول، گروه جغرافیای انسانی، واحد شیراز، دانشگاه آزاد اسلامی، شیراز، ایران. رایانامه: ali.shamsoddini@yahoo.com
۳- گروه جغرافیا و برنامه‌ریزی شهری، واحد یادگار امام خمینی، دانشگاه آزاد اسلامی، شهر ری، ایران. رایانامه: zivyar@yahoo.com

اطلاعات مقاله

چکیده

نوع مقاله:

مقاله پژوهشی

تاریخ دریافت:

۱۴۰۱/۱۱/۱۴

تاریخ بازنگری:

۱۴۰۱/۰۱/۱۲

تاریخ پذیرش:

۱۴۰۱/۰۲/۱۶

واژگان کلیدی:

برنامه‌ریزی محله محور،
مشارکت مردمی،
منطقه ۱۴ شهرداری
تهران

فرآیندی مشارکتی و دموکراتیک توسعه محله‌ای از دهه‌های گذشته به‌عنوان محور برنامه‌های توسعه پایدار محلات شهری قرار گرفت. در همین راستا هدف پژوهش حاضر بررسی راهکارهای مؤثر در ارتقای مشارکت مردمی در برنامه‌ریزی محلات است. این پژوهش از نوع توصیفی-تحلیلی است. داده‌ها آن به روش اسنادی و میدانی (پرسشنامه محقق ساخته از ساکنین محلات منطقه) ۱۴ جمع‌آوری شده است یافته‌های تحلیل فریدمن پژوهش نشان می‌دهد که عواملی چون واگذاری مسئولیت به شهروندان، آگاهی از برنامه‌ها و طرح‌های، اعتماد به شهرداری، احساس تعلق مکانی، رضایت از خدمات شهری به ترتیب مهم‌ترین عوامل مؤثر در مشارکت شهروندان در محلات منطقه ۱۴ شهرداری تهران هستند. نتایج تحلیل همبستگی چند متغیره نیز بیانگر همبستگی قوی (ضریب همبستگی ۰/۶۸۹) و مثبت بین متغیرهای مستقل و متغیر وابسته تحقیق (مشارکت محله‌ای) است. همچنین نتایج تحلیل فضایی مشارکت اجتماعی در محلات منطقه ۱۴ نشان می‌دهد که محلات دولاب و گذر پایین دولاب به ترتیب مطلوب‌ترین و محلات پرستار و شکوفه نامطلوب‌ترین محلات از نظر شاخص‌های مشارکت اجتماعی در بین محلات منطقه ۱۴ شهرداری تهران دارند.

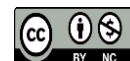
استناد: ثقفی، معصومه؛ شمس‌الدینی علی و زیوار، پروانه. (۱۴۰۲). بررسی راهکارهای مؤثر در ارتقای مشارکت مردمی در برنامه‌ریزی محلات شهری مطالعه موردی: محلات شهری منطقه ۱۴ تهران. *پژوهش‌های جغرافیای برنامه‌ریزی شهری*، ۱۱ (۱)، ۱۸۹-۱۷۱.

<http://doi.org/10.22059/JURBANGEO.2023.355610.1798>

ناشر: مؤسسه انتشارات دانشگاه تهران

DOI: 10.22059/JURBANGEO.2023.355610.1798

© نویسندگان



* این مقاله برگرفته از رساله دکتری خانم معصومه ثقفی در رشته جغرافیا و برنامه‌ریزی شهری با راهنمایی نویسنده دوم و مشاوره نویسنده سوم در دانشگاه آزاد اسلامی واحد علوم تحقیقات می‌باشد.

مقدمه

اواخر قرن ۲۰ برنامه‌ریزان شهری متوجه این موضوع شدند که طرح‌ها و برنامه‌های شهری تنها زمانی موفقیت‌آمیز خواهند بود که متناسب با نیازها، خواسته‌های اقشار، طبقات و خرده‌فرهنگ‌های گوناگون و متنوع جامعه تدوین و تبیین گردد. نتایج وسیع و گسترده جامعه‌شناختی نشان‌دهنده این موضوع است که برنامه‌ریزی‌های شهری تمرکزگرا دیگر قادر به حل مسائل پیچیده کلان‌شهرها نیستند. بر این مبنای شاهد گرایش هر چه بیشتر برنامه‌ریزان شهر به برنامه‌ریزی محلی مشارکتی و از پایین به بالا در مقایسه با برنامه‌ریزی دستوری و از بالا به پایین هستیم (ماجدی و دشتکی، ۱۳۹۷: ۹۴). به‌طوری‌که بسیاری از کشورها و شهرها به مشارکت شهروندان در فرآیندهای برنامه‌ریزی پروژه‌های شهری تأکید دارند (Fung, 2015:14). مطالعات شهری متمرکز بر کشورهای آسیایی که رشد سریع شهری و توسعه شهری عمدتاً با روش‌های برنامه‌ریزی از بالا به پایین را تجربه کرده‌اند، اثرات سودمند مشارکت شهروندان در فرآیند توسعه شهری را نشان می‌دهند (Sangawongse et al., 2021:41; Zhang et al., 2020:14). مشارکت اجتماعی به‌طورکلی نشان‌دهنده مشارکت شهروندان در فرآیند حکومت‌داری برای بهبود وضعیت موجود در جامعه است که به اشکال مختلف انجام می‌شود. برخی از نمونه‌ها آن شامل حضور در یک جلسه، ارائه نظر در مورد پروژه‌ها، یا شرکت فعالانه در بحث‌های اجتماعی است. برای توسعه‌های شهری، ساکنان می‌توانند خرد محلی را برای طراحی بهتر طرح، شناسایی موانع بالقوه و ارائه راه‌حل‌های مبتنی بر جامعه ارائه دهند (Nunbogu et al., 2018:15). مشارکت به‌عنوان فرایند است که به‌واسطه آن ذی‌نفعان بر تصمیمات منابعی که زندگی آن‌ها اثرگذار است، کنترل و دخالت دارند (توکلی نیا و همکاران، ۱۳۹۵: ۱۳۲)، مشارکت شهروندی به یکی از ابزارهای کلیدی فرایند تصمیم‌گیری در حوزه‌های برنامه‌ریزی با هدف ارتقای کیفیت زندگی شهروندان به‌ویژه در کشورهای توسعه‌یافته تبدیل شده است (Olejniczak et al., 2019:21).

در جوامع توسعه‌یافته، شهروندان خواستار قدرت بیشتری در تصمیم‌گیری بوده و درعین‌حال نیز تأثیر زیادی بر ارتقای بهره‌وری برنامه‌ریزی توسعه شهری بخصوص در سطح محلات داشته‌اند، چراکه همین شهروندان هر روز در محله خود زندگی و رفت‌وآمد می‌کنند و می‌توانند مشاهدات و اطلاعاتی را ارائه دهند. که با متخصصان متفاوت است و از این طریق فرایند تحلیل و طراحی را غنی‌تر سازند (Juillet et al., 2015:5) بنیان‌های نظری برنامه‌ریزی مشارکتی برای نخستین بار در سال ۱۹۳۷ توسط وارن اسمیت مطرح شد (Warren Smith, 1973:278). در ادامه با متحول شدن نظریه کلاسیک ۱۹۶۰ و ۱۹۷۰ میلادی، نظریه‌های جدیدی مانند برنامه‌ریزی وکالتی، مشارکتی، ارتباطی، راست جدید و برنامه‌ریزی نهادگرایی، و برنامه‌ریزی و پراگماتیسم و نو پراگماتیسم در جهت افزایش مشارکت ذی‌نفعان شکل گرفتند (رفیع و دیگران، ۱۳۹۴: ۸).

شین جیون، یانگ جین (۲۰۲۲) به این نتیجه رسیده که ثبات مسکونی در مشارکت مدنی منجر به مشارکت اجتماعی بیشتر می‌شود سیاست‌های مسکن که ثبات مسکونی را تضمین می‌کند، می‌تواند به‌طور مؤثر مشارکت فعال ساکنان را در برنامه‌ریزی و توسعه جامعه تقویت کند (Shin & Yang, 2022:1). مشارکت شهروندان در دستیابی به شهرهای هوشمند پایدار را می‌توان از طریق دولت هوشمند برای دستیابی به شهرنشینی هوشمند و پایدار در عربستان سعودی اتخاذ کرد (Morais, 2022:253). مارتن بورچرز و همکاران در مطالعات خود یافتند که اپلیکیشن موبایل کانال‌های ارتباطی دائمی مطلوبی را برای مشارکت بیشتر شهروندان فراهم می‌سازد فدائی و همکاران (۱۴۰۱) با اولویت‌بندی مؤلفه‌های برنامه‌ریزی مشارکتی با رویکرد توسعه پایدار در شهر شاهین‌شهر به این نتیجه رسیدند که گسترش تشکل‌های

غیردولتی در امور شهری و مشاوره مسئولان محلی درباره انجام بهتر امور محله به ترتیب بیشترین تأثیر در برنامه‌ریزی مشارکتی دارند (فدائی و همکاران، ۱۴۰۱: ۱۶۹)، مشارکت شهروندان در برنامه‌ریزی و توسعه پایدار محله‌ای، عامل آگاهی بیشترین تأثیر را داشته است (فتحی و چاره‌جو، ۱۴۰۱: ۱۸۱).

باقری و میرال با بررسی تأثیر مشارکت در برنامه‌ریزی‌های شهرداری‌ها با این نتایج رسیده است که برنامه‌ریزی مشارکتی و توجه به سرای محله و ایجاد ساختار رسمی مؤثر برای آن می‌تواند منجر به رضایت مردم و افزایش اعتماد به مدیریت شهری، افزایش رشد و سرعت توسعه شهری را در پی داشته باشد قناد و صرافی (۱۳۹۸) با بررسی برنامه‌ریزی راهبردی توسعه محله آخوند در شهر قزوین با رویکرد بازآفرینی اجتماع-محور دریافته است که راهبردهای برتر بر پایه اطلاع‌رسانی، آموزش، توانمندسازی و ظرفیت‌سازی ساکنان و مدیران، مشارکت و بهره‌گیری از انواع سرمایه‌ها و دارایی‌های اجتماع محلی در زمینه بهسازی و نوسازی و احیای هویت تاریخی و مسکونی محله قرار گرفت. مطالعات انجام‌شده بیشتر به بررسی زمینه‌ها، عوامل مؤثر و نقش مشارکت در برنامه‌ریزی و توسعه شهری پرداخته است و کمتر به ارزیابی و تحلیل متغیرهای مثل نوع و شیوه مشارکت شهروندان پرداختند که در پژوهش حاضر بیشتر به بررسی نوع شیوه‌های مشارکت شهروندان، رتبه‌بندی عوامل مؤثر در مشارکت و تحلیل فضایی آن در سطح محلات پرداخته شده است.

موضوع مشارکت از جمله مباحث مهمی است که مدیریت شهری با محور قرار دادن محله‌های شهری قصد دارد با درک نیازهای شهروندان در سطوح محلی و آگاه ساختن سطوح بالاتر از خواسته‌های آن به عبارتی دیگر همسو کردن آن‌ها، هم مدیران شهر را در تأمین نیازهای شهروندان یاری نماید و هم شهروندان در تصمیم‌گیری و مدیریت اجتماعی محلی خود مشارکت داشته باشند. برنامه‌ریزی محله محور در راستای استفاده بهینه از سرمایه‌های انسانی، اجتماعی، کالبدی، اقتصادی (فنی و دوبران، ۱۳۹۸) و توجه به نیازها و خواسته‌های آن‌ها در تهیه طرح‌ها و برنامه‌ها مطرح شده است. رویکرد محله محوری منبعث از نوشهرگرایی تلاش می‌کند با تقویت و بهبود فضای کالبدی محله، تعاملات اجتماعی را افزایش داده و از این مسیر به بهبود حس تعلق به مکان، خوداتکایی اقتصادی و ارتقاء سرمایه اجتماعی نائل گردد (Singhal, 2009:43). در شهرداری تهران از جمله منطقه ۱۴ نیز با تشکیل شورایی به‌عنوان حلقه اتصال مدیریت شهری و شهروندان، نقش مردم در مدیریت محلات و به تبع آن در مدیریت شهری پررنگ‌تر شده است. اما مشارکت شهروندان هنوز به‌صورت فعال و مستمر شکل نگرفته است و در نتیجه نیازمند ایجاد زیرساخت‌های قانونی، تغییر رویکردها و روش‌های تصمیم‌گیری است که بتواند مشارکت شهروندان را به‌صورت فعال فراهم نماید. محلات منطقه ۱۴ شهرداری تهران از جمله محلات با هویت تاریخی تهران هستند که از لحاظ کالبدی و اجتماعی، در سال‌های اخیر در اثر افزایش مهاجرپذیری با تغییرات گسترده‌ای روبرو شدند. تغییرات و تحولات گسترده در سطح محلات تبعاتی چون کاهش ارتباطات و تعاملات بین شهروندان، کاهش اعتماد را دارد و در نتیجه منجر به عدم تمایل به مشارکت شهروندان در امور مربوط به محله می‌شود. بنابراین ارزیابی مشارکت شهروندان در سطح محله، برای توسعه مطلوب و ارتقای کیفیت زندگی آن از اهمیت ویژه‌ای برخوردار است. لذا با توجه به اهمیت مشارکت در توسعه محله‌ای و پایدار اجتماعات محلی پژوهش حاضر به دنبال این است که سطح مشارکت شهروندان در برنامه‌ریزی و مدیریت محلات منطقه ۱۴ چگونه است و مهم‌ترین شیوه مشارکت در سطح محلات منطقه ۱۴ کدام است و مهم‌ترین عوامل مؤثر در مشارکت مردمی در سطح محلات منطقه ۱۴ شهرداری تهران کدام هستند.

مبانی نظری

برنامه‌ریزی محله محور

طی یکی دو دهه اخیر در سطح جهانی بسیاری از سازمان‌ها و نهادهای دخیل در امر مدیریت و برنامه‌ریزی شهری، بر ترویج نگرش مشارکتی در جهت تشویق نوعی رهیافت به برنامه‌ریزی "از پایین به بالا" تأکید داشته و تصمیم‌گیری و چاره‌اندیشی در خصوص حل مسائل شهری را بر مبنای اجتماعات محله‌ای یا محلات شهری پایه‌گذاری نموده‌اند. این موضوع از دهه ۱۹۷۰ به شکل جدی مطرح شد و فلسفه پدیدارشناسی و کارهای هوسرل را می‌توان سرآغازی بر توجه عمیق به جهان اجتماعی دانست. اما در حوزه شهرسازی شاید بتوان «جان فریدمن» را به‌عنوان برجسته‌ترین نظریه‌پرداز ذکر کرد که ضرورت بازنگری در اندیشه برنامه‌ریزی و چرخش از عرصه‌ها و سطوح کلان تصمیم‌گیری به جنبه‌های محلی و عرصه‌های زندگی روزمره را مطرح نموده است (حاجی پور، ۱۳۸۵: ۵) در برنامه‌ریزی محله تعارف مختلف و متعددی وجود دارد که بعضاً در این تعاریف به این مفهوم به‌صورت مونوگرافستی نگاه شده و تنها به یک جنبه آن پرداخته شده است. درحالی‌که برنامه‌ریزی محله‌ای یک مداخله هدفمند و برنامه‌ریزی شده است که موجب می‌شود اجتماعات بر شرایط زندگی ساکن در آن تأثیرگذار بوده و کنترل بیشتری بر محیط ساکن خود داشته باشند. توسعه محله‌ای نیازمند درگیری فعالانه مردمی است که در موضوع یا مسئله که بر زندگی آن‌ها اثر می‌گذارد بتواند با مشارکت و همکاری همدیگر بر آن مشکلات غلبه کرده و یا آن‌ها تعدیل کنند. هدف از برنامه‌ریزی مردم محور محله‌ای بهبود بخشیدن شرایط زندگی اهالی محله و به‌وسیله تشویق ساکنان آن برای کمک به یکدیگر و ارائه راه‌حلی انجام خدمات توسط افراد محله و همکاری با یکدیگر است که درنهایت به بهبود شرایط محله منجر می‌گردد (صراف، ۱۳۸۳: ۱۲۸).

برنامه‌ریزی مشارکتی

واژه مشارکت از حیث لغوی به معنای درگیری و تجمع برای منظوری خاص می‌باشد. در مورد معنای اصطلاحی آن بحث‌های فراوانی شده است ولی در مجموع می‌توان جوهره اصلی آن را درگیری، فعالیت و تأثیرپذیری دانست. با پذیرش این جوهر برخی از صاحب‌نظران مدیریت، تعریف زیر را برای مشارکت ارائه نموده‌اند: "مشارکت درگیری ذهنی و عاطفی اشخاص در موقعیت‌های گروهی است که آنان را برمی‌انگیزد تا برای دستیابی به هدف‌های گروهی یکدیگر را یاری دهند و در مسئولیت کار شریک شوند. مشارکت در عرصه مدیریت شهری به هر دو معنی بکار می‌رود به معنای اول مفهوم شرکت کردن را می‌توان مختص به همکاری بخش خصوصی با شهرداری دانست مفهوم دوم مشارکت یعنی مشارکت فعال در همکاری بخش مردمی با شهرداری تجلی پیدا می‌کند (رفعیان و یغوری، ۱۳۹۳: ۸۹)

مشارکت اجتماعی بر گسترش روابط بین گروهی در قالب انجمن‌های داوطلبانه باشگاه‌ها، اتحادیه‌ها و گروه‌هایی دلالت دارد که معمولاً خصلت محلی و غیردولتی دارند و هدفشان مشارکت و درگیر ساختن مردم در فرآیندهای اجتماعی مختلف در قالب سیاست‌های اجتماعی است (باقری و میرالی، ۱۳۹۹: ۷)، مشارکت واقعی آگاهانه و مؤثر مردم در طرح‌های توسعه شهری در سایه وجود حضور گروه‌ها، نهادها، سازمان‌های جامعه مدنی و از جمله سازمان‌های غیردولتی مسیر است. سازمان‌هایی که شهروندان را نسبت به حقوق، وظایف و تعهداتشان در برابر شهری که در آن سکونت کردند و نسبت به توانایی آن در مدیریت محیط پیرامون آگاه هستند، به‌عنوان واسط میانجی از حقوق شهروندان به‌ویژه اقلیت آسیب‌پذیر و محروم در برابر نهادها، سازمان‌های حکومتی دولتی و بخش خصوصی دفاع نمایند. مردم را برای تغییر وضع محیط‌زیستشان برانگیخته و بسیج سازند و برای آنان حمایت‌های مالی، فنی و مشاوره‌ای فراهم کنند. لذا نقش سازمان‌های غیردولتی در افزایش مشارکت عمومی در جامعه محلی از اهمیت و ضرورت زیادی برخوردار است

(Daneshpour,2008:347). برنامه‌ریزی مشارکتی فرایند است که هدف آن در ایجاد محیط‌زیست شهری مطلوب برای شهروندان است. این فرایند به صورت نامتمرکز و از پایین به بالا و مدیریت محلی و مردم اتکا دارد (احمدی، ۱۳۸۰: ۴۷)، بر اساس نظریه برنامه‌ریزی میانجی‌گیری که در سال ۲۰۰۴ در بریتانیا مطرح شده است، برنامه‌ریزی مشارکتی " مجموعه است از فرایندهایی است که از طریق آن گروه‌ها با تمایلات متنوع باهم تعامل می‌کنند، تا برای تهیه یک برنامه و نحوه انجام آن توافق برسند (حبیبی، ۱۳۸۴: ۴)، برنامه‌ریزی مشارکتی مؤثرتر آن نوع برنامه‌ریزی دانستند که شهروندان را قادر می‌سازد تا به تصمیم‌ها و نتایج برنامه‌ریزی شکل دهند و در ضمن توانایی‌های اجتماعی و سیاسی خود را ارتقاء بخشند (Laurian,2004:57)، در برنامه‌ریزی مشارکتی، مشارکت شهروندان در مدیریت محله‌های شهری را می‌توان نگرش پراگماتیسمی و واقعاً بیانه در برخورد با نارسایی‌های ناشی از برنامه‌های از بالا به پایین تلقی کرد. (unhsp,2009: 65). مشارکت، در امور محله‌ای باعث افزایش تعاملات اجتماعی و افزایش تجربه و مهارت مشارکت‌کنندگان می‌گردد. (saunders,2003:120). از مهم‌ترین مزایای برنامه‌ریزی مشارکتی در سطح محلات می‌توان به افزایش سطح آگاهی عمومی جامعه محلی، افزایش حس مسئولیت اجتماعی و احساس تعلق مکانی اشاره کرد. دیویدسو در سال ۱۹۹۸، گروه مشارکت را برای بحث مشارکت شهروندی طراحی کرد وی به سطوح چهارگانه مشارکت معتقد است که شامل اطلاع‌رسانی، مشاوره، مشارکت و توانمندسازی می‌باشد.

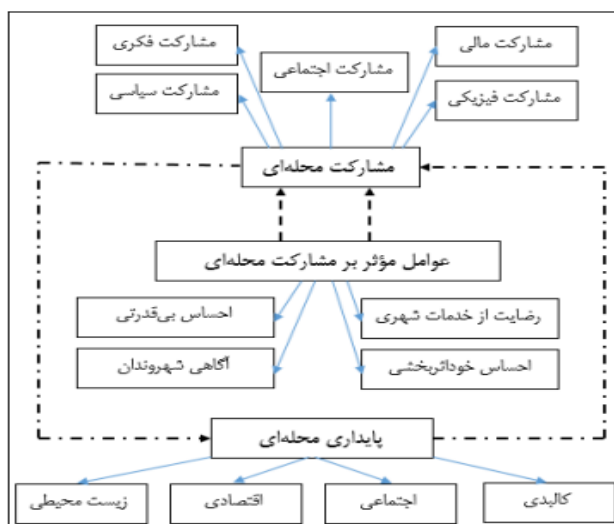
جدول ۰۱ انواع نظریات در حوزه برنامه‌ریزی مشارکتی

انواع نظریات	توضیح
برنامه‌ریزی حمایتی یا وکالتی	این نظریه معتقد است در این نوع برنامه‌ریزی، افزایش توجه به افراد و گروه‌های محروم، اثرگذاری بر تصمیمات افرادی که از قدرت تصمیم‌گیری و سایر جنبه‌های قدرت بهره برده‌اند و نیز گسترش نسبی مشارکت مردمی در فرآیند برنامه‌ریزی، مورد توجه است. از این رو این مدل برنامه‌ریزی را مساوات طلب یا عدالت محور نیز می‌نامند (علوی تبار، ۱۳۷۹: ۱۶۱)،
برنامه‌ریزی ارتباطی	در این نظریه رابطه دوجانبه بین مردم و برنامه‌ریزی وجود دارد و هر دو از یکدیگر آموزش می‌گیرند بر سر راه حل‌های به توافق می‌رسند (صالحی، ۱۳۷۹، ۹۳).
نظریه هدایت اجتماعی	در این نظریه برنامه‌ریزی در جوامع فعال نیازمند به بسترهای دموکراتیک می‌باشد که از طرف مردم برنامه‌ها به سوی برنامه ریزان هدایت می‌شود و این مدل به نوعی از برنامه‌ریزی اطلاق می‌شود که از پایین به بالا بوده و توسط مردم هدایت جمعی یا اجتماعی صورت می‌گیرد و جامعه در برنامه‌ریزی دخالت داده می‌شود (علوی تبار، ۱۳۷۹، ۱۶۳)،
نظریه پاسخگو:	در این نظریه در فرایند برنامه‌ریزی، تصمیم سازان و تصمیم گیران شهری در برابر مردم پاسخگو و مسئول بوده و مدل مبتنی بر حق تکلیف در ارتباط با برنامه ریزان و مدیران از یک طرف و مردم و شهروندان از طرف دیگر مورد توجه بوده است در چنین فرایندی که کاملاً مبنی بر نظام‌های دموکراتیک و مردم‌سالارانه هست مردم در مفهوم شهروند هم دارای حقوق شهروندی بوده و هم دارای تکلیف در برابر جامعه و حاکمیت دارای تکلیف هستند. از سوی دیگر تصمیم گیران در مفهوم مدیران شهری نیز دارای حقوق خاصی و مسئولیت پاسخگویی در برابر مردم هستند آیین سیستم معروف به مدیر شهروند بوده و در مقابل سیستم ارباب‌رعیتی که فقط شهروندان مکلف به پذیرش و فاقد حق می‌باشند قرار می‌گیرند.

منبع: (صالحی، ۱۳۷۹)

توسعه پایدار فرایند مستلزم خودشکوفایی و توانمندسازی انسان‌هاست و بایستی دربرگیرنده تمامی اعضای جامعه باشد. پایداری چیزی نیست که به صورت اتفاقی و یا به واسطه سیاست‌های سلطه‌جویانه بالا به پایین دولت‌ها به دست آید (ردکلیفت، ۱۹۹۲؛ پیرس، ۱۹۹۴: ۱۵)، بدون حمایت و درگیری فعال و اثرگذار تمامی شهروندان نه پایداری به دست می‌آید و نه پیشرفتی قابل توجه در جهت آن به دست می‌آید. در این خصوص کارلی (۲۰۰۹) بیان می‌کند که اجتماعات

محلی قلب و دستان پایداری هستند و مشارکت آن‌ها باعث اجرای هر چه بهتر برنامه‌ها و سیاست‌های توسعه محلی و رسیدن به اهداف می‌گردد (کارلی، ۲۰۰۹: ۱۲)، نتایج بسیاری از پژوهش‌ها در خصوص اجتماع محلی پایدار بر اهمیت مشارکت تأکید می‌کنند (رزلد، ۲۰۰۵؛ اینس و بوهر، ۲۰۰۱؛ کنری و برک، ۲۰۰۴: ۲۱) همچنین رابطه‌ای قوی بین مشارکت و سیاست کارآمد و برنامه‌های معنادار بخش عمومی (بوکس، ۱۹۹۸) ارتقای سرمایه انسانی و ظرفیت‌های نهادی، تحقق‌پذیری بالای برنامه‌ها را دارد (پورتی، ۲۰۰۹)، در مجموع می‌توان گفت مشارکت پویا، فعالانه و اثرگذار ضرورت اجتناب‌ناپذیر رسیدن به برنامه‌ریزی پایدار محلات بوده و منجر به تحقق‌پذیری بالای برنامه‌ها، تدوین راه‌حل‌های کارآمدتر، ارتقای مهارت و آگاهی شهروندان برای حل مسائل، توانمندسازی و ظرفیت‌سازی، شکل‌گیری شبکه‌های اجتماعی، ارتقای سرمایه و همبستگی اجتماعی، افزایش اعتماد به سازمان‌ها و نهادهای دولتی و در نهایت ارتقای عملکرد مدیریت محلی و کیفیت زندگی شهروندان می‌گردد. بنابراین با توجه به شیوه‌های مشارکت شهروندان، و عوامل مؤثر بر مشارکت محله‌ای در برنامه‌ریزی شهری مدل مفهومی پژوهش حاضر به شکل زیر تشکیل می‌شود.



شکل ۱. مدل مفهومی پژوهش

روش پژوهش

روش تحقیق در این پژوهش مبنی بر رو توصیفی-تحلیلی با استفاده از تحلیل‌های آماری بوده است. بخش عمده‌ای از اطلاعات موردنیاز در این پژوهش از طریق مطالعات اسنادی و میدانی (پرسشنامه محقق ساخته) از ساکنین محلات منطقه ۱۴ جمع‌آوری شده است جامعه آماری ساکنین محلات منطقه ۱۴ شهرداری تهران بودند که حجم نمونه با فرمول کوکران محاسبه شده که تعداد آن در حدود ۳۸۴ نفر بوده است و توزیع آن به صورت تصادفی ساده در داخل محلات بوده است. برای تحلیل از تحلیل‌های آماری بهره گرفته شد. پایای پرسشنامه با آلفای کرونباخ (۰/۷۹) در سطح مؤلفه‌های سنجش شد و برای روایی از نظر اساتید و کارشناسان متخصص بهره گرفته شده است. به منظور تحلیل یافته‌های از تحلیل همبستگی چند متغیره و تحلیل فریدمن استفاده گردید و برای رتبه‌بندی محلات از مدل واسپاس و تحلیل فضایی GIS استفاده شده است.

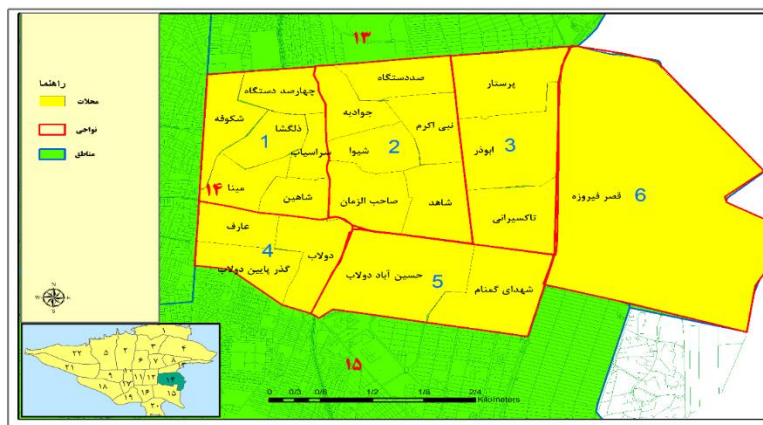
جدول ۲. پایایی متغیرهای پژوهش

متغیرها	آلفای کرونباخ	شاخص‌ها	منابع
وضعیت مشارکت در برنامه‌ریزی محله‌ای	۰,۸۳	نظر مردم در تصمیم‌گیری و تصمیم‌سازی، کارهای اجرایی با همکاری مردم در سطح محله، کمک‌های مالی مردم در اجرایی طرح‌های محله، میزان حمایت از ایجاد تشکل‌های و انجمن‌های مردمی، توجه به نظرات مردم در اجرایی طرح‌ها و برنامه‌ها، میزان قدرت توانایی گفتگو برای تغییر مسائل در سطح محله، قدرت مردم و تشکل‌ها در انتخاب مدیران محلی، ترجیح دادن نظر مردم در اجرا برنامه‌ها	شین جیون، یانگ جین (۲۰۲۲)، مورایس (۲۰۲۲)، نزداغی (۱۳۹۹) دانش پور و همکاران (۱۳۹۶) رفیعیان (۱۳۸۹)؛ خادم الحسینی و عارفی پور (۱۳۹۱)
شیوه‌های مشارکت شهروندان	۰,۷۶	مشارکت در برنامه‌های آموزشی شهرداری، مشارکت در برنامه‌های اجرایی شهرداری، مشارکت مراسمات و جشن‌ها و نمایشگاه‌های شهرداری،	المودی و همکاران () مارتن بورچرز و همکاران (۲۰۲۳)، فدائی و همکاران (۱۴۰۱)، فتحی و چاره‌جو (۱۴۰۰)، باقری و میرالی (۱۳۹۹)، الله ویردی و حمزه (۱۳۹۹)
دیدگاه مردم درباره مشارکت	۰,۷۹	اعتماد به شهرداری، آگاهی از برنامه‌ها و طرح‌های محلات، شفافیت در برنامه‌ها و عملکرد مدیریت شهری، احساس تعلق مکانی، رضایت از خدمات شهری در سطح محلات	فدائی و همکاران (۱۴۰۱) فتحی و چاره‌جو (۱۴۰۰) باقری و میرالی (۱۳۹۹) الله ویردی و حمزه (۱۳۹۹) نزداغی (۱۳۹۹)، مورایس (۲۰۲۲)
برنامه‌ریزی محله‌ای	۰,۷۸	مشارکت در رفع مسائل و مشکلات محله، آگاهی از برنامه‌ها و طرح‌های محلات، ترجیح دادن نظر مردم در اجرا برنامه‌ها، انجمن‌ها و گروه‌های محلی فعال، نظرخواهی از مردم محل	شین جیون، یانگ جین (۲۰۲۲)، مورایس (۲۰۲۲)، باقری و میرالی (۱۳۹۹) الله ویردی و حمزه (۱۳۹۹)

محدوده مورد مطالعه

منطقه ۱۴ شهرداری از شمال به خیابان پیروزی حدفاصل میدان شهدا تا میدان شهید کلاهدوز و امتداد به سمت حوزه آبریز قصر فیروزه از غرب به خیابان ۱۷ شهریور حدفاصل میدان خراسان تا میدان شهدا، از جنوب به خیابان خاوران حدفاصل میدان خراسان تا تقاطع میثم و ۴۵ متری آهنگ، از شرق به بزرگراه بسیج مستضعفین حدفاصل میدان شهید کلاهدوز تا تقاطع آهنگ با بزرگراه بسیج از جهت غرب با منطقه ۱۲ و از شمال با منطقه ۱۳ و از جنوب با منطقه ۱۵ همسایه است. این منطقه با ۴۲ هکتار ۲/۳ درصد از کل مساحت شهر تهران را به خود اختصاص داده است. بنابراین در شمار مناطق کم وسعت تهران محسوب می‌شود، جمعیت این منطقه بر اساس سرشماری سال ۹۵ ایران ۴۸۹۱۰۱ نفر بوده است (مرکز آمار ایران، ۱۳۹۵).

این منطقه دارای شش ناحیه و ۱۶ محله است که. محله‌ها شامل: قصر فیروزه، تاکسیرانی، پرستار، ابوذر، شیوا، شاهد، صاحب‌الزمان، دلگشا، صد دستگاه، مینا، نبی‌اکرم، سرآسیاب شکوفه، شاهین، دولاب (شهرداری منطقه ۱۴ تهران، ۱۴۰۲).



شکل ۲. موقعیت محلات منطقه ۱۴ شهرداری تهران

یافته‌ها

به‌منظور بررسی مشارکت در سطح محلات منطقه ۱۴ شهرداری تهران از پرسشنامه محقق ساخته استفاده شده است. نتایج پرسشنامه به‌صورت آمار توصیفی و استنباطی به شرح زیر است. بر اساس حجم نمونه انتخاب‌شده، ۳۸۴ پرسشنامه به‌صورت خوشه‌ای چندمرحله‌ای در سطح محلات منطقه ۱۴ تهران طی ۳۵ روز تهیه و تکمیل شد. جمعیت نمونه به تفکیک جنسیت ۴۲٪ مرد و ۵۸٪ زن بودند. و از نظر گروه‌های سنی اعضای نمونه شامل ۱۵ تا ۲۴ سال با ۱۵/۸٪، ۲۵ تا ۳۴ سال با ۵۱/۸٪، ۳۵ تا ۴۴ سال با ۲۵/۴٪ و ۴۵ سال به بالا با ۷٪ بودند. در این پژوهش گروه سنی کمتر از ۲۴ سال به‌عنوان نوجوان، گروه ۲۴ تا ۴۵ سال به‌عنوان جوان، گروه سنی ۴۵ تا ۶۴ سال به‌عنوان میان سال و بالای ۶۴ سال نیز گروه سنی سالمند در نظر گرفته شده است. بررسی سطح سواد افراد موردبررسی نشانگر این است که ۱۱/۴۰٪ اعضای نمونه دارای سواد دیپلم، ۲۶/۷۵٪ دیپلم، ۴۳/۴۲٪ لیسانس و ۱۸/۴۲٪ تحصیلات عالی بودند. بررسی شیوه مشارکت مردم در برنامه‌های شهرداری در جدول زیر آمده است. همان‌طور که ملاحظه می‌شود دو شیوه غالب مشارکت عبارت است از مشارکت در اطلاع‌رسانی (۳۶٪) و میانگین مشارکت در ایده و طرح (۳۰/۳٪) است.

جدول ۳. آزمون کلوگراف اسمیرنف برای بیان نرمال بودن یا عدم نرمال داده‌های مربوط به متغیرها

متغیرها	فراوانی	میانگین	انحراف استاندارد	آماره کلوگراف اسمیرنف	سطح معناداری	وضعیت نرمال بودن
وضعیت مشارکت در برنامه‌ریزی محله‌ای	۳۸۴	۲/۵۳۶	۰/۶۸۴	۱/۱۹۸	۰/۱۲۳	نرمال
شیوه‌های مشارکت شهروندان	۳۸۴	۳/۱۲	۰/۶۵۷	۱/۳۲۴	۰/۰۳۱	نرمال
دیدگاه مردم درباره مشارکت	۳۸۴	۲/۹۶	۰/۷۸۹	۱/۱۵۹	۰/۰۰۱	نرمال
برنامه‌ریزی محله‌ای	۳۸۴	۲/۳۴	۰/۶۱۱	۱/۱۰۲	۰/۰۳	نرمال

با توجه به آزمون کلوگراف اسمیرنف در جدول شماره ۵ مشاهده می‌کنیم که در سطح خطای کمتر از ۵ درصد، سطح معناداری این آزمون برای متغیرها، بیشتر از ۵ درصد است که خود نشان از نرمال بودن داده‌های مربوط به این متغیرها است، بنابراین می‌توان از آزمون‌های پارامتریک (ازجمله آزمون تک نمونه‌ای) برای متغیرها استفاده کرد. با توجه به متغیرهای تحقیق، جدول شماره ۳ وضعیت پاسخگویان محلات منطقه ۱۴ شهرداری تهران را به لحاظ مشارکت آن‌ها در تصمیم‌گیری و تصمیم‌سازی مسائل مربوط به برنامه‌ریزی محله نشان می‌دهد. بررسی‌شان می‌دهد که میانگین متغیرها به‌غیر از متغیر میزان حمایت از ایجاد تشکل‌های و انجمن‌های مردمی در سطح پایین‌تر از ۳ قرار دارد در نتیجه وضعیت

مشارکت در سطح محلات منطقه ۱۴ شهرداری تهران از دید شهروندان در سطح مطلوبی قرار دارد و پایین تر از متوسط است در بین متغیرها، متغیر قدرت مردم و تشکل‌ها در انتخاب مدیران محلی با میانگین ۲/۱۶ کمترین میانگین به خود اختصاص داده است و متغیر میزان حمایت از ایجاد تشکل‌های و انجمن‌های مردمی با میانگین ۳/۱۷ بالاترین میانگین به خود اختصاص داده است. با توجه به نتایج متغیرها و مطالعات انجام شده می‌توان گفت که ساختار متمرکز برنامه‌ریزی در مدیریت شهری بخش خصوصی و تشکل‌های مردمی قدرت لازم در تصمیم‌گیری و تصمیم‌سازی ندارند و مشارکت شهروندی در سطح محلات بیشتر از نوع مشارکت انفعالی در شکل حضور و اطلاع‌رسانی است. درحالی‌که برای برنامه‌ریزی مشارکتی نیازمند مشارکت از نوع فعال با قدرت تصمیم‌گیری و تصمیم‌سازی است. به‌طوری‌که متغیر توجه به نظرات مردم در اجرایی طرح‌ها و برنامه‌ها با میانگین ۲/۴۴، میزان قدرت شهروندان برای تغییر مسائل در سطح محله با گفتگو با میانگین ۲/۴۸ در سطح پایینی قرار دارد. جدول شماره ۵ نظر پاسخگویان بر حسب وضعیت مشارکت شهروندان در امور محلات در سطح منطقه ۱۴ شهرداری تهران را نشان می‌دهد.

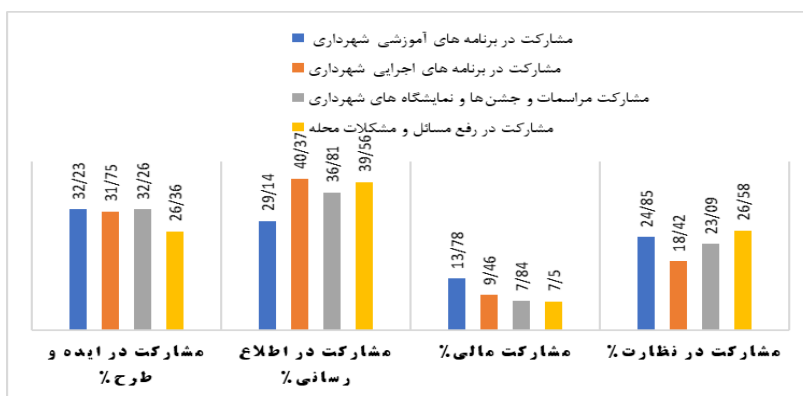
جدول ۴. توزیع فراوانی پاسخگویان بر حسب وضعیت مشارکت شهروندان در امور محلات منطقه ۱۴ شهرداری تهران

میانگین	کل	خیلی زیاد	زیاد	متوسط	کم	خیلی کم	فراوانی کم	متغیرها
۲,۵۰	۳۸۴	۳۷	۶۳	۷۹	۸۱	۱۲۴	تعداد	میزان استفاده از نظر مردم در تصمیم‌گیری و تصمیم‌سازی
	۱۰۰	۹/۶۴	۱۶/۴۱	۲۰/۵۷	۲۱/۰۹	۳۲/۲۹	درصد	
۲,۳۶	۳۸۴	۲۷	۶۰	۷۲	۹۱	۱۳۴	تعداد	میزان انجام کارهای اجرایی با همکاری مردم در سطح محله
	۱۰۰	۷/۰۳	۱۵/۶۳	۱۸/۷۵	۲۳/۷۰	۳۴/۹۰	درصد	
۲,۹۱	۳۸۴	۵۷	۷۸	۹۵	۸۳	۷۱	تعداد	استفاده از کمک‌های مالی مردم در اجرایی طرح‌های محله
	۱۰۰	۱۴/۸۴	۲۰/۳۱	۲۴/۷۴	۲۱/۶۱	۱۸/۴۹	درصد	
۳,۱۷	۳۹۴	۶۷	۸۹	۱۰۱	۸۶	۵۱	تعداد	میزان حمایت از ایجاد تشکل‌های و انجمن‌های مردمی
	۱۰۰	۱۷/۴۵	۲۳/۱۸	۲۶/۳۰	۲۲/۴۰	۱۳/۲۸	درصد	
۲,۴۴	۳۸۴	۲۷	۵۷	۹۳	۸۸	۱۱۹	تعداد	توجه به نظرات مردم در اجرایی طرح‌ها و برنامه‌ها
	۱۰۰	۷/۰۳	۱۴/۸۴	۲۴/۲۲	۲۲/۹۲	۳۰/۹۹	درصد	
۲,۴۸	۳۸۴	۳۱	۶۲	۸۱	۹۸	۱۱۲	تعداد	میزان قدرت توانایی گفتگو برای تغییر مسائل در سطح محله
	۱۰۰	۸/۰۷	۱۶/۱۵	۲۱/۰۹	۲۵/۵۲	۲۹/۱۷	درصد	
۲,۱۶	۳۸۴	۳۵	۳۷	۵۷	۸۱	۱۷۴	تعداد	قدرت مردم و تشکل‌ها در انتخاب مدیران محلی
	۱۰۰	۹/۱۱	۹/۶۴	۱۴/۸۴	۲۱/۰۹	۴۵/۳۱	درصد	
۲,۴۰	۳۸۴	۳۸	۵۷	۶۲	۹۱	۱۳۶	تعداد	ترجیح دادن نظر مردم در اجرا برنامه‌ها
	۱۰۰	۹/۹۰	۱۴/۸۴	۱۶/۱۵	۲۳/۷۰	۳۵/۴۲	درصد	

مشارکت مردم به‌عنوان یکی از ارکان اصلی فعالیت برنامه‌ریزی و مدیریت شهری در سطح محلات شهری شناخته می‌شود، بررسی شیوه‌های مشارکت شهروندان در برنامه‌ریزی محلات منطقه ۱۴ نشان می‌دهد که اکثر شهروندان تمایل دارند در برنامه‌های آموزشی شهرداری بیشتر مشارکت از نوع ایده و طرح با ۳۲,۲۳ درصد باشد اما برنامه‌های اجرایی شهرداری با ۴۰/۳۷ درصد، در مراسم‌ها، جشن‌ها و نمایشگاه‌ها با ۳۶/۸۱ درصد و در حل مشکلات محله نیز با ۳۶/۴۷ درصد مشارکت از نوع اطلاع‌رسانی باشد که این نوع مشارکت انفعالی است و در تصمیم‌گیری و تصمیم‌سازی نمی‌تواند مؤثر واقع شوند جدول شماره ۶ و نمودار شماره ۱ وضعیت تمایل شهروندان به شیوه‌های مشارکت در سطح محلات منطقه ۱۴ شهرداری تهران را نشان می‌دهد.

جدول ۵. توزیع فراوانی شیوه مشارکت شهروندان در برنامه‌ریزی در سطح محلات منطقه ۱۴ شهرداری تهران

شیوه مشارکت شهروندان	مشارکت در ایده و طرح %	مشارکت در اطلاع‌رسانی %	مشارکت در مالی %	مشارکت در نظارت %
مشارکت در برنامه‌های آموزشی شهرداری	۳۲/۲۳	۲۹/۱۴	۱۳/۴۸	۲۴/۸۵
مشارکت در برنامه‌های اجرایی شهرداری	۳۱/۷۵	۴۰/۳۷	۹/۴۶	۱۸۲/۴۲
مشارکت مراسمات و جشن‌ها و نمایشگاه‌های شهرداری	۳۲/۲۶	۳۶/۸۱	۷/۸۴	۲۳/۰۹
مشارکت در رفع مسائل و مشکلات محله	۲۶/۳۶	۳۹/۵۶	۷/۵	۲۶/۵۸
میانگین	۳۰/۶۵	۳۶/۴۷	۹/۶۴	۲۳/۲۳



شکل ۳. نمودار شیوه مشارکت با تشکل‌های مردمی و شهرداری

وضعیت مشارکت‌های اجتماعی در هر جامعه‌ای از فرایندهای تاریخی، ساختارهای قانونی، سیاسی، اداری، اجتماعی، اقتصادی و فرهنگی تأثیر می‌پذیرد (سعیدی، ۱۳۸۲: ۱۷۱)، میزان مشارکت اجتماعی در کشورها بدون توجه به ساختارهای سیاسی، اجتماعی و اقتصادی امکان‌پذیر نیست (رفیعیان، ۱۳۸۹: ۲۶۰)، دو متغیر اساسی که نقش مهم‌تری در ایجاد فضای مساعد یا نامساعد برای مشارکت در مدیریت و تصمیم‌گیری دارند، عبارت‌اند از: میزان اعتماد به مردم، و میزان باور به تأثیر به‌گذاری فرد. به نظر می‌رسد هرچه ساختار اداری و اجرایی کشور غیرمتمرکز و انتخابی‌تر باشد، بدنه آن برای تأثیرپذیری از جامعه و برانگیختن مشارکت مساعد می‌گردد بسیاری از مسائل اجتماعی ذاتاً خصلتی محلی و گروهی دارند و در قالب تصمیم‌گیری‌های کلان یا سازمان‌های گسترده نمی‌گنجد ساختارهای متمرکز نیز یافتن راه‌حل برای این دسته از مسائل را دشوار می‌کنند (رفیعیان، ۱۳۹۳: ۸۷).

تحقق مشارکت مستلزم فراهم کردن زیرساخت‌های لازم از جمله قوانین و نهادهای مناسب، رشد دموکراسی، تشکل‌های غیردولتی، آگاهی و آموزش عمومی است تحقق مشارکت در گروه‌پیش‌نیازها و ایجاد شرایط مناسب برای مکانیسم‌های سازمان‌دهی از سوی دولت است. بدون دستیابی و فراهم‌سازی شرایط مناسب، مشارکت تحقق نخواهد یافت. بررسی عوامل مؤثر در مشارکت مردمی در برنامه‌ریزی محلات منطقه ۱۴ شهرداری تهران از دید شهروندان نشان می‌دهد که در سطح محلات منطقه ۱۴ اعتماد به شهرداری با میانگین ۲/۵۰، آگاهی از برنامه‌ها و طرح‌های مدیریت شهری با میانگین ۲/۳۶، رضایت از خدمات شهری در سطح محلات با ۲/۴۴ و شفافیت در برنامه‌ها و عملکرد شهری با میانگین ۲/۹۱ بیشترین در مشارکت شهروندان اثرگذار هستند و نتایج بیانگر این است که میانگین پایین از متوسط پاسخ‌ها (۳) است در نتیجه این عوامل مانع تحقق مشارکت فعال در برنامه‌ریزی محلات منطقه ۱۴ شهرداری تهران می‌شود.

جدول ۶. عوامل مؤثر در مشارکت مردمی در برنامه‌ریزی محلات منطقه ۱۴ شهرداری تهران

میانگین	خیلی زیاد	زیاد	متوسط	کم	خیلی کم	فراوانی	گویه‌ها
۲,۵۰	۳۷	۶۳	۷۹	۸۱	۱۲۴	تعداد درصد	اعتماد به شهرداری
	۹/۶۴	۱۶/۴۱	۲۰/۵۷	۲۱/۰۹	۳۲/۲۹		
۲,۳۶	۲۷	۶۰	۷۲	۹۱	۱۳۴	تعداد درصد	آگاهی از برنامه‌ها و طرح‌های محلات
	۷/۰۳	۱۵/۶۳	۱۸/۷۵	۲۳/۷۰	۳۴/۹۰		
۲,۹۱	۵۷	۷۸	۹۵	۸۳	۷۱	تعداد درصد	شفافیت در برنامه‌ها و عملکرد مدیریت شهری
	۱۴/۸۴	۲۰/۳۱	۲۴/۷۴	۲۱/۶۱	۱۸/۴۹		
۳,۱۷	۶۷	۸۹	۱۰۱	۸۶	۵۱	تعداد درصد	احساس تعلق مکانی
	۱۷/۴۵	۲۳/۱۸	۲۶/۳۰	۲۲/۴۰	۱۳/۲۸		
۲,۴۴	۲۷	۵۷	۹۳	۸۸	۱۱۹	تعداد درصد	رضایت از خدمات شهری در سطح محلات
	۷/۰۳	۱۴/۸۴	۲۴/۲۲	۲۲/۹۲	۳۰/۹۹		

رتبه‌بندی عوامل مؤثر در مشارکت مردمی در برنامه‌ریزی محله‌ای

جهت رتبه‌بندی عوامل ارتقای مشارکت مردمی در برنامه‌ریزی محله‌ای از آزمون فریدمن استفاده شد این آزمون برای طرح‌های درون‌گروهی (نمونه‌های وابسته) مناسب بوده و تعیین‌یافته آزمون ویلکاکسون و معادل ناپارامتریک آزمون اندازه مکرر است. بر اساس یافته‌ها، می‌توان گفت که با توجه به مقدار کای اسکوئر (chi square) که برابر با ۲۵۴/۲۵۴,۵۸ شده است ($p < 0/01$)، بین ۶ متغیر و بعد مورد بررسی تفاوت معناداری وجود دارد و رتبه و در نتیجه وضعیت این متغیرها با یکدیگر متفاوت است. با توجه به مقدار $(df=7) 254/58$ کای اسکوئر (chi square) در یافته‌های پژوهشی که در سطح خطای کمتر از ۰/۰۱ معنادار است ($p < 0/01$)، باید بر وجود تفاوت معنادار بین ۶ متغیر و نیز تفاوت رتبه و در نتیجه وضعیت این متغیرها اذعان نمود.

جدول ۷. نتایج آزمون فریدمن جهت تفاوت در رتبه عوامل مؤثر در مشارکت مردمی

مقدار آماره	شاخص‌های آماری
۳۸۴	حجم نمونه
۲۵۴/۵۸	مقدار کای اسکوئر
۵	درجه آزادی
$p < 0/01$	سطح معناداری

(مقایسه میانگین رتبه‌ها عوامل مؤثر در مشارکت مردمی در برنامه‌ریزی محلات (جدول شماره ۸)، بیانگر بالاترین میانگین مربوط به متغیر واگذاری مسئولیت به شهروندان بوده که برابر با ۶/۵۷ به دست آمده است. و به معنای مؤثرین عامل در افزایش مشارکت در برنامه‌ریزی محله‌ای در محلات منطقه ۱۴ نسبت به سایر متغیرهاست. متغیر آگاهی از برنامه‌ها و طرح‌های محلات منطقه ۱۴ شهرداری با میانگین ۵/۳۳، متغیر اعتماد به شهرداری با ۵/۱۶، احساس تعلق مکانی با ۴/۷۶ رضایت از خدمات شهری در سطح محلات ۴/۷۳ و شفافیت در برنامه‌ها و عملکرد مدیریت شهری با ۳/۱۸ در رتبه بعدی قرار دارند.

جدول ۸. نتایج آزمون فریدمن جهت تفاوت در رتبه عوامل مؤثر در مشارکت مردمی در برنامه‌ریزی محلات

گوپه‌ها	میانگین رتبه
اعتماد به شهرداری	۵/۱۶
آگاهی از برنامه‌ها و طرح‌های محلات	۵/۳۳
شفافیت در برنامه‌ها و عملکرد مدیریت شهری	۳/۱۸
احساس تعلق مکانی	۴/۷۶
رضایت از خدمات شهری در سطح محلات	۴/۷۳
واگذاری مسئولیت به شهروندان	۶/۵۷

در این تحقیق همچنین برای شناسایی روابط و تأثیرات بین متغیرهای مستقل و وابسته از آماره استنباطی رگرسیون خطی چند متغیره استفاده گردید، به عبارتی با استفاده از رگرسیون خطی چند متغیره، محقق می‌تواند رابطه خطی موجود بین مجموعه‌ای از متغیرهای مستقل با یک متغیر وابسته را به شیوه‌ای مطالعه کند که در آن، روابط موجود فی‌مابین متغیرهای مستقل نیز مورد توجه قرار گیرد. در این تحلیل همه متغیرهای مستقل به‌طور هم‌زمان وارد تحلیل می‌شوند تا تأثیر همه متغیرهای مهم و غیر مهم بر متغیر وابسته مشخص شود. در ابتدا میزان تأثیر و ارتباط ۶ متغیر مستقل اعتماد به شهرداری، آگاهی از برنامه‌ها و طرح‌های محلات، شفافیت در برنامه‌ها و عملکرد مدیریت شهری، احساس تعلق مکانی، رضایت از خدمات شهری در سطح محلات، واگذاری قدرت به شهروندان بر متغیر وابسته مشارکت در برنامه‌ریزی محله‌ای در محدوده مورد مطالعه مورد بررسی قرار گرفت. بر اساس نتایج مقدار ضریب همبستگی (R) به‌دست‌آمده بین متغیرها ۰/۶۸۹ است که بیانگر این امر که بین مجموعه متغیرهای مستقل و متغیر وابسته تحقیق (مشارکت محله‌ای) همبستگی قوی وجود دارد. همچنین ضریب تعدیل‌شده که معادل ۰/۴۳۷ است نشان می‌دهد که متغیرهای مستقل توانسته‌اند حدود ۴۵ درصد از تغییرات متغیر وابسته را تبیین نمایند. همچنین سطح معناداری (۰/۰۰۰) به‌دست‌آمده در مدل نشان داد که بین متغیر مستقل و متغیر وابسته تحقیق رابطه و پیوند معناداری وجود دارد.

جدول ۹. رگرسیون خطی چند متغیره بین متغیر وابسته و متغیر مستقل پژوهش

Std. Error of the Estimate	Adjusted R Square	R Square	R
۰/۵۱۰	۰/۴۷۳	۰/۴۸۱	۰/۶۸۹

تحلیل فضایی مشارکت در محلات منطقه ۱۴ تهران

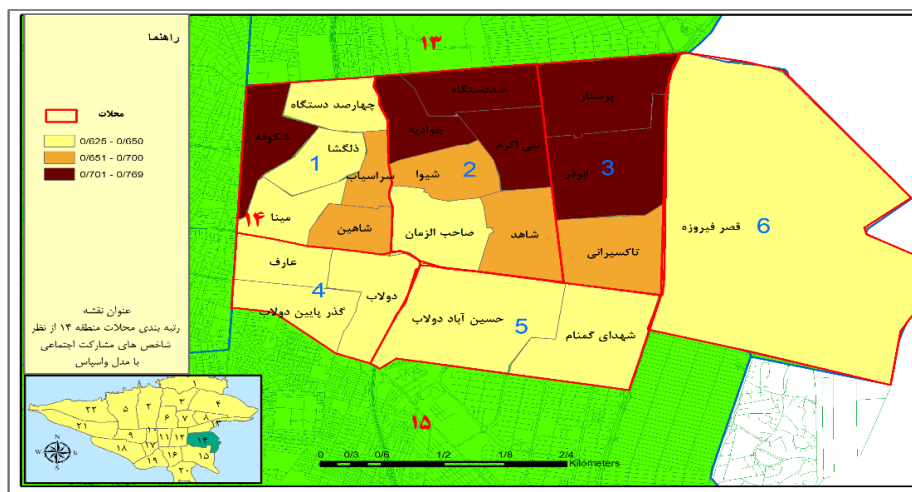
به‌منظور رتبه‌بندی محلات منطقه ۱۴ شهر تهران از لحاظ مشارکت اجتماعی شهروندان در محلات شهری با استفاده از مدل WASPAS استفاده شده است، واسپاس WASPAS یک روش تصمیم‌گیری چند معیاره است که برای انتخاب گزینه بهینه از مدل ضرب وزن دار و جمع وزن دار استفاده می‌کند. تکنیک واسپاس توسط زاواداسکاس و همکاران (۲۰۱۶) ارائه شد. آن‌ها در مقاله خود با عنوان ارزیابی چند شاخصه با استفاده از تکنیک واسپاس برای انتخاب محیط درونی بهینه این تکنیک را ارائه کردند. واسپاس ۱ یکی از روش‌های نوین تصمیم‌گیری چند معیاره برای انتخاب بهترین گزینه است. استفاده از دو مدل ضرب موزون و جمع موزون مهم‌ترین وجه تمایز این روش با سایر روش‌های مشابه آن می‌باشد وزن معیارها نیز از قبل باید مشخص شود. این روش ترکیبی از دو مدل (WSM) (مدل مجموع وزنی) و (WPM) (مدل ضرب وزنی) می‌باشد. این روش دارای دقت بیشتر در مقایسه با روش‌های مستقل است

محلات منطقه ۱۴ با توجه به شاخص‌ها و معیارها مشارکت اجتماعی در برنامه‌ریزی رتبه‌بندی شدند نتایج نشان

می‌دهد که از نظر مشارکت محلات ناحیه ۴ منطقه ۱۴ در شرایط مطلوبی نسبت به محلات دیگر منطقه قرار ندارند به طوری که کمترین امتیاز و رتبه واسپاس محلات دولا ب ۰/۶۰۰ و گذر پایین دولا ب ۰/۶۰۲ اختصاص یافته است همچنین محلات همچون پرستار ۰/۷۵۲ و شکوفه ۰/۷۳۴ بالاترین امتیاز مدل واسپاس در شاخص‌های مشارکت اجتماعی بین محلات دارند از این رو می‌تواند گفت که بین نواحی منطقه ۱۴ شهرداری تهران و محلات آن تفاوت فضایی زیادی از نظر مشارکت وجود دارد که می‌تواند از دلایل آن به میزان تحصیلات، احساس تعلق مکانی، سابقه سکونت، میزان ارتباط مدیریت محله‌ای با ساکنان اشاره کرد. جدول زیر رتبه‌بندی محلات منطقه ۱۴ شهرداری تهران از لحاظ شاخص‌های مشارکت اجتماعی در برنامه‌ریزی محلات شهری نشان می‌دهد.

جدول ۱۰. رتبه‌بندی محلات منطقه ۱۴ شهرداری تهران با میزان مشارکت در محله با مدل Waspas

رتبه	مقدار Qi	WPM	WSM	محلات	نواحی
۲	۰/۷۳۴	۰/۷۰۸	۰/۷۶۱	شکوفه	ناحیه ۱
۸	۰/۶۴۲	۰/۶۲۶	۰/۶۵۸	چهارصد دستگاه	
۱۲	۰/۶۳۱	۰/۶۱۵	۰/۶۴۶	دلگشا	
۹	۰/۶۳۸	۰/۶۲۰	۰/۶۵۷	سرآسیاب	
۱۶	۰/۶۲۱	۰/۵۹۸	۰/۶۴۴	مینا	
۱۱	۰/۶۳۶	۰/۶۲۲	۰/۶۵۱	شاهین	
۶	۰/۶۷۹	۰/۶۵۴	۰/۷۰۴	صد دستگاه	ناحیه ۲
۴	۰/۶۹۴	۰/۶۵۱	۰/۷۳۸	چوادیه	
۵	۰/۶۹۲	۰/۶۶۸	۰/۷۱۶	نبی اکرم	
۷	۰/۶۷۱	۰/۶۴۲	۰/۷۰۰	شیوا	
۱۰	۰/۶۳۸	۰/۶۰۲	۰/۶۷۴	شاهد	
۱۳	۰/۶۲۸	۰/۶۰۶	۰/۶۴۹	صاحب‌الزمان	ناحیه ۳
۱	۰/۷۵۲	۰/۷۳۴	۰/۷۶۹	پرستار	
۳	۰/۷۱۷	۰/۶۹۴	۰/۷۴۰	ابوذر	
۱۴	۰/۶۲۸	۰/۶۰۲	۰/۶۵۳	تاکسیرانی	ناحیه ۴
۱۵	۰/۶۲۱	۰/۶۰۰	۰/۶۴۳	عارف	
۲۰	۰/۶۰۲	۰/۵۷۹	۰/۶۲۵	گذر پایین دولا ب	ناحیه ۵
۲۱	۰/۶۰۰	۰/۵۶۴	۰/۶۳۶	دولا ب	
۱۹	۰/۶۰۸	۰/۵۸۸	۰/۶۲۸	شهدای گمنام	ناحیه ۶
۱۸	۰/۶۰۹	۰/۵۷۵	۰/۶۴۲	حسین‌آباد دولا ب	
۱۷	۰/۶۱۴	۰/۵۹۴	۰/۶۳۳	قصر فیروزه	



شکل ۴. نقشه تحلیل فضایی شاخص‌های مشارکت در محلات منطقه ۱۴ شهرداری تهران با مدل Waspas

بحث

در مدل‌های جدید برنامه‌ریزی محلات شهری، اجرای پروژه‌های مشارکت شهری اهمیت زیادی یافته و به‌عنوان محور برنامه‌های پایدار شهری قرار گرفته است. مشارکت شهروندی در تصمیم‌گیری، برنامه‌ریزی، اجرا، پشتیبانی ارزیابی برنامه‌های شهری یک اصل اساسی است. مدیریت شهری باید بتواند در پاسخ دادن و غلبه بر محدودیت‌ها و مسائل شهری به بهترین شکل عمل کند. مشارکت مردمی در سطح محلات شهری فرایندی مؤثر است که از طریق آن، مردم، اشخاص یا گروه‌های سازمان‌یافته می‌توانند به تبادل اطلاعات، بیان عقیده و ارائه نظر بپردازند و از توانایی لازم برای تصمیم‌سازی برخوردار شوند پژوهش حاضر به بررسی راهکارهای مؤثر در ارتقای مشارکت مردمی در برنامه‌ریزی محلات پرداخته است. یافته‌های حاصل از پرسشنامه و تحلیل‌های آماری نشان داد که عواملی چون واگذاری مسئولیت به شهروندان، آگاهی از برنامه‌ها و طرح‌های، اعتماد به شهرداری، احساس تعلق مکانی، رضایت از خدمات شهری به ترتیب مهم‌ترین عوامل مؤثر در مشارکت شهروندان در محلات شهری هستند. همچنین نتایج تحلیل فضایی مشارکت اجتماعی در سطح محلات نشان داد که محلات از نظر شاخص‌های مشارکتی به خاطر شرایط مدیریتی، اجتماعی، اقتصادی و فرهنگی تفاوت‌های زیادی دارند.

نتیجه‌گیری

مفهوم مشارکت ارتباط تنگاتنگی با مفهوم شهروندی دارد از این‌رو مشارکت مینا و جزئی از حقوق و وظایف شهروندی است که می‌تواند به گونه‌های مختلف تحقق یابد. در اواخر دهه ۱۹۶۰ نقش مشارکت در توسعه جوامع در کانون توجه برنامه‌ریزان بخصوص در سطح محلی قرار گرفت و مدل‌های مختلفی برای آن ارائه گردید. مشارکت به مفهوم واقعی آن نظام اجتماعی را می‌طلبد که در آن حدود اختیارات و نقش تمامی بازیگران حوزه عمومی که دولت نیز یکی از آنها است به‌خوبی مشخص و ضابطه‌مند شده باشد. مشارکت شهروندان می‌تواند به‌صورت خودجوش، فعال، منفعل، شکلی و بدون حق رأی و مشورتی باشد. اما مهم‌ترین آن مربوط به مدیریت و تصمیم‌گیری و نقش مردم در طراحی، تدوین و اجرای برنامه‌های توسعه محلات شهر در کلان‌شهرها بخصوص منطقه ۱۴ تهران است. یافته‌های پژوهش نشان می‌دهد که از طریق افزایش اعتماد بین شهروندان، آگاهی و شفافیت در طرح‌ها و برنامه‌ها، توزیع قدرت بین شهروندان میزان مشارکت

شهروندان نیز افزایش می‌یابد که این نتایج در مطالعات نوری کرمانی و همکاران (۱۳۹۴)، رضایی و نگین ناجی (۱۳۹۴)، خادم الحسینی و عارفی پور (۱۳۹۱)، فنی زهره؛ دویران اسماعیل (۱۳۹۸) تأیید شده بود. بررسی‌ها نشان می‌دهد که بیشترین نوع مشارکت شهروندان اطلاع‌رسانی ۳۶،۴۷ درصد و ایده و طرح با ۳۲،۳۳ درصد است که این نوع مشارکت انفعالی است و در تصمیم‌گیری و تصمیم‌سازی نمی‌تواند مؤثر واقع شوند. تحلیل فریدمن در مورد عوامل مؤثر در مشارکت اجتماعی نشان می‌دهد که واگذاری مسئولیت به شهروندان با میانگین ۶/۵۷ مؤثرترین عامل در افزایش مشارکت در برنامه‌ریزی محله‌ای در منطقه ۱۴ است. آگاهی از برنامه‌ها و طرح‌ها شهرداری با میانگین ۵/۳۳، اعتماد به شهرداری با ۵/۱۶، احساس تعلق مکانی با ۴،۷۶، رضایت از خدمات شهری در سطح محلات ۴/۷۳ و شفافیت در برنامه‌ها و عملکرد مدیریت شهری با ۳/۱۸ به ترتیب در رابطه‌های بعدی قرار دارند. نتایج همبستگی بین مجموعه متغیرهای مستقل و مشارکت محله همبستگی بالا و مثبت با ضریب ۰/۶۸۹ رابطه معناداری وجود دارد. تحلیل فضایی مشارکت اجتماعی در محلات منطقه ۱۴ نشان می‌دهد که از نظر مشارکت محلات ناحیه ۴ منطقه ۱۴ در شرایط مطلوبی نسبت به محلات دیگر منطقه قرار ندارند به طوری که کمترین امتیاز و رتبه واسپاس محلات دولا ب و گذر پایین دولا ب اختصاص یافته است همچنین محلات همچون پرستار ۰/۷۵۲ و شکوفه ۰/۷۳۴ بالاترین امتیاز مدل واسپاس در شاخص‌های مشارکت اجتماعی بین محلات دارند می‌توان نتیجه گرفت این است که در محلات منطقه ۱۴ شهرداری تهران در صورتی می‌تواند به برنامه‌ریزی مشارکتی دست یابد که اولاً ساکنان را برای انجام انواع کارهای مشترک، چه از نظر اقتصادی، اجتماعی و فرهنگی و چه از نظر کالبدی و زیست‌محیطی با تسهیل‌گری مردمی سوق دهد؛ ثانیاً مدیریت شهری فعلی باید دیدگاه‌های سابق خود را رها کرده، با نگاهی سیستمی به شهر به سوی مدیریت یکپارچه شهری و واگذاری اختیارات به مدیریت‌های محلی گام بردارد. مهم‌ترین محدودیت‌های تحقیق بیشتر مربوط به جمع‌آوری داده‌ها (پرسشنامه) است به طوری که عدم تمایل شهروندان به مشارکت در تکمیل پرسشنامه، زمان‌بر بودن انجام پرسشنامه و هزینه‌بر بودن آن است. پژوهش حاضر سعی داشت متغیرهای که در پژوهش‌های قبلی از جمله تحلیل فضایی مشارکت، نوع و شیوه‌های مشارکت شهروندان و رتبه‌بندی عوامل مؤثر کمتر مورد توجه قرار گرفتند بودند را بررسی و تحلیل نماید. در راستای ارتقای مشارکت در سطح محلات شهری پیشنهاد‌های زیر ارائه می‌گردد

۱) آگاهی شهروندان از وظایف، اختیارات و اهداف مدیریت شهری در سطح پایینی قرار دارد؛ لذا برای افزایش مشارکت دادن شهروندان در محلات منطقه ۱۴ شهرداری تهران آموزش در مدارس محلات و سراهای محلات منطقه ۱۴ افزایش داده شود

۲) ایجاد سامانه‌های تحت وب یا اپلیکیشن برای افزایش مشارکت (نظرخواهی، اطلاع‌رسانی، ایده، گزارش مشکلات، انتقادات) در مورد مشکلات و کمبودهای محلات منطقه ۱۴ شهرداری تهران

۳) ارائه گزارش‌های عملکردی شهرداری نواحی و منطقه ۱۴ برای شهروندان از طریق سراهای محلات در جهت شفافیت و افزایش اعتماد

۴) تأکید بر اجرای خواسته‌ها و نیازهای ساکنین محلات منطقه ۱۴ شهرداری تهران

۵) واگذاری امور مدیریت محله به گروه‌ها و نهادهای محلی در جهت افزایش مشارکت فعال شهروندان در محلات منطقه ۱۴ تهران

۶) ایجاد نهادها و تشکل‌های اجتماعی برای همکاری در حوزه‌های مختلف شهری در سطح محلات منطقه ۱۴ با نظارت مدیر محله

۷) تقویت مدیر محله و شوراییاری محلات منطقه ۱۴ شهرداری تهران با تدوین چارچوب قانونی و اجرایی آن
 ۸) تغییر رویکرد مدیریت شهر در برنامه‌ریزی از کلان محوری به محله محوری در سطح محلات شهری منطقه ۱۴

منابع

- باقری، علی و میرالی، ایمان. (۱۳۹۹). بررسی فقدان ساختار برنامه‌ریزی مشارکتی؛ تأثیر مشارکت در برنامه‌ریزی‌های شهرداری‌ها. مدیریت تبلیغات و فروش (رهیافتی در مدیریت بازرگانی)، ۱ (۳)، ۹۰-۱۰۰.
- حاجی پور، خلیل. (۱۳۸۵). برنامه‌ریزی محله مینا رهیافتی کارآمد در ایجاد مدیریت شهری پایدار. نشریه هنرهای زیبا، ۲۶، ۱۲-۱.
- حبیبی، محسن و سعیدی رضوانی، هادی. (۱۳۸۴). شهرسازی مشارکتی، کاوشی نظری در شرایط ایران. فصلنامه هنرهای زیبا، ۲۴، ۱۵-۲۴.
- خادم‌الحسینی، احمد و عارفی پور، صفیه. (۱۳۹۱). شهرسازی مشارکتی و جایگاه مردم در برنامه‌ریزی شهری. فصلنامه مطالعات برنامه‌ریزی سکونتگاه‌های انسانی (چشم‌انداز جغرافیایی) ۷ (۱۹)، ۱۰۷-۱۲۳.
- دانش پور سیدعبدالهادی؛ بهزادفر، مصطفی؛ برک پور، ناصر و شرفی. مرجان. (۱۳۹۶). محیط برنامه‌ریزی مشارکتی، ارائه مدل مفهومی برای تحلیل عوامل مؤثر مشارکت شهروندان در برنامه‌ریزی. فصلنامه معماری و شهرسازی، ۹ (۱۸)، ۲۳-۴۶.
- رضایی علی‌اکبر و نگین، ناجی. (۱۳۹۳). بررسی راهکارهای مؤثر در ایجاد محله پایدار با رویکرد مشارکتی در محله راهنمایی یاسوج. فصلنامه پژوهش و برنامه‌ریزی شهری، ۶ (۲۰)، ۶۹-۸۲. DOI:20.1001.1.22285229.1394.6.20.5.7
- رفیع، ابوالفضل؛ شیرپور، مهدی و موسوی، سید رفیع. (۱۳۹۴). رویکرد برنامه‌ریزی مشارکتی راه‌حلی برای توسعه شهری. نخستین همایش ملی جامعه، معماری و شهر، تهران.
- رفعیان، سجاد. (۱۳۸۹). بررسی عوامل مؤثر مشارکت شهروندان در امور شهری و ارائه الگوی مناسب مطالعه موردی فسا. پایان‌نامه کارشناسی ارشد شهرسازی، به راهنمایی دکتر حسین یغفوری، دانشگاه سیستان و بلوچستان.
- سعیدی رضوانی، نوید و کاظمیان، غلامرضا. (۱۳۸۰). امکان‌سنجی واگذاری وظایف جدید به شهرداری‌ها، جلد اول) بررسی تحولات نظری و تجارب جهانی). تهران: انتشارات سازمان شهرداری‌ها.
- شهرداری منطقه ۱۴ تهران. (۱۴۰۲). محلات منطقه ۱۴ تهران، معاونت اجتماعی شهرداری منطقه ۱۴ تهران
- علوی تبار، علیرضا. (۱۳۷۹). الگوی مشارکت شهروندان در اداره امور شهرها. جلد سوم، تهران: سازمان شهرداری‌های کل کشور.
- فتحی، عثمان و چاره‌جو، فرزین. (۱۴۰۱). بررسی نقش مشارکت شهروندان در برنامه‌ریزی و توسعه پایدار محله‌ای شهر سنج. فصلنامه جغرافیا و آمایش شهری- منطقه‌ای، ۱۱ (۳۸)، ۱۴۳-۱۶۶.
- فدائی، المدرسی و گندمکار، ذاکریان. (۲۰۲۲). بررسی و اولویت‌بندی مؤلفه‌های برنامه‌ریزی مشارکتی با رویکرد توسعه پایدار در شهر شاهین شهر. مطالعات جامعه‌شناختی شهری ۱۲ (۴۲)، صص ۱۸۱-۲۱۱.
- فنی، زهره و دوبران، اسماعیل. (۱۳۹۸). برنامه‌ریزی مردم محور (مشارکتی) در مقیاس خرد شهری (محله) نمونه موردی: محله اسلام‌آباد زنجان تحقیقات جغرافیایی، دوره ۲۵، شماره ۹۸، خرداد ۱۳۸۹، صفحه ۷۹-۱۰۲
- مرکز آمار ایران (۱۳۹۵). سرشماری عموم نفوس و مسکن شهر تهران
- مهرشاد، الله ویردی و فرهاد حمزه. (۱۳۹۹). تحلیل و ارزیابی مشارکت‌های مردمی در توسعه محله‌ای با استفاده از مدل تاپسیس (مطالعه موردی: منطقه ۶ تهران). فصلنامه جغرافیا (برنامه‌ریزی منطقه‌ای)، ۱۰ (۴)، ۱۷-۳۱.
- Dor:20.1001.1.22286462.1399.10.4.2.9
- نسترن، نژادغی. (۱۳۹۹). واکاوی خاستگاه فلسفی آموزش به اجتماع در فرآیند مشارکت‌پذیری شهروندان از منظر روش رئالیسم اسلامی، نشریه فرهنگ معماری و شهرسازی اسلامی، ۵ (۲)، ۱۸۳-۱۹۴. dor:20.1001.1.27169758.1399.5.2.10.8
- نوری کرمانی علی، رضایی علی‌اکبر و پاکدل نژاد، مصطفی. (۱۳۹۴). ارزیابی برنامه‌ریزی مشارکتی طرح مدیریت محله در شهر تهران. مطالعات جامعه‌شناختی شهری (مطالعات شهری)، ۵ (۱۵)، ۱۸۳-۲۰۱.

یغفوری، حسین و رفیعیان، سجاد (۱۳۹۴). بررسی عملکرد مدیریت شهری در رابطه با مشارکت شهروندان در امور شهری (مورد شهر فسا). *مطالعات و پژوهش‌های شهری و منطقه‌ای*، ۲۷(۷)، ۸۱-۱۰۰.

References

- Ahvenniemi, H., Huovila, A., Pinto-Seppä, I., & Airaksinen, M. (2017). What are the differences between sustainable and smart cities?. *Cities*, 60, 234–245. <https://doi.org/10.1016/j.cities.2016.09.009>
- Alawi Tabar, A. (2000). *Model of citizens' participation in the administration of city affairs*. third volume, Organization of Municipalities of the whole country, Tehran,. (Persian).
- allahverdi, M., & HAMZEH, F. (2020). Analysis and Evaluation of Public Participation in Neighborhood Development Using Topsis Model (Case Study: District 6 of Tehran). *Geography (Regional Planning)*, 10(40), 17-31. [DOR:20.1001.1.22286462.1399.10.4.2.9](https://doi.org/10.22286/462.1399.10.4.2.9). [Persian].
- bagheri, A., & mirali, I. (2020). Lack Of Participatory Planning Structure; The Impact Of Participation In Municipal Planning. *Journal of Advertising and Sales Management*, 1(3), 91-100. <https://doi.org/10.27170837.1399.1.3.3.6> [Persian].
- Borchers, M., Tavanapour, N., & Bittner, E.(2023). Designing mobile Applications for Citizen Participation in Urban Planning. URI: <https://hdl.handle.net/10125/102682> 978-0-9981331-6-
- Box, R.C. (1998). *Citizen Governable: Leading American Communities into the 21" Century*. Thousand Oaks, CA: Sage Publications, p. 36
- Carley, M. (1994). Policy Management Systems and Methods of Analysis for Sustainable Agriculture and Rural Development. *International Institute for Environment and Development (IIED), London, and United Nations Food and Agriculture Organization (FAO), Rome, p. 23*.
- Conroy, M. M. & Berke, P. R. (2004). What makes a good sustainable development plan? An analysis of factors that influence principles of sustainable development. *Environment and planning A*, 36(8), 1381-1396. <https://doi.org/10.1068/a367>
- Daneshpour, S. A., Behzadfar, M., Barakpour, N., & Sharafi, M. (2017). Participatory Planning Environment: A Conceptual Model for Analysis of Effective Factors in Citizen Participation in Planning. *Journal of Architecture and Urban Planning*, 9(18), 23-42. [doi: 10.30480/aup.2017.510](https://doi.org/10.30480/aup.2017.510) [Persian].
- Fadaei, M., Almodaresi, S. A., Gandomkar, A., & Zakrian, M. (2022). Investigating and prioritizing the components of participatory planning with a sustainable development approach in Shahinshahr. *Urban Sociological Studies*, 12(42), 169-198. [doi:10.30495/uss.2022.694022](https://doi.org/10.30495/uss.2022.694022) [Persian].
- Fani, Z., & Doiran, I. (2018). People-centered (participatory) planning in micro-urban (neighborhood) scale, case example: Zanzan neighborhood of Islamabad. *Geographical Research*, 25 (98), 102-79. [Persian].
- Fathi, O., & Charehjo, F. (2021). Investigating The Role of Citizen Participation in Sustainable Neighborhood Planning and Development in Sanandaj City. *Geography and Territorial Spatial Arrangement*, 11(38), 181-208. [doi: 10.22111/gaij.2021.6209](https://doi.org/10.22111/gaij.2021.6209) [Persian].
- Fung, A. (2015). Putting the public back into governance: The challenges of citizen participation and its future. *Public administration review*, 75(4), 513-522. <https://doi.org/10.1111/puar.12361>
- Habibi, M., & Saidi Rizvani, H. (2004). Participatory urban development, a theoretical exploration in the conditions of Iran. *Fine Arts Quarterly*, 24, 15-24. [Persian].
- Hajipour, K. (2006). Neighborhood planning is the basis of an efficient approach in creating sustainable urban management. *Fine Arts Journal*, 26, 1-12. [Persian].
- Iran Statistics Center. (2015). Population and housing census of Tehran city. [Persian].

- Juillet, A., Rajotte Sauriol, G., & Rochette, A. (2015). *PARTICIPATORY URBAN PLANNING Planning the city with and for its citizens*. Public Health Agency of Canada: the Montréal Urban Ecology Centre.
- Khademalhosini, A., & arefipour, S. (2012). Participatory urban planning and position of people in urban planning (case study: Region six Esfahan). *Journal of Studies of Human Settlements Planning*, 7(19), 108-123. [Persian].
- Laurian, A. (2004). Public participation in environmental decision making. *Journal of American planning association*, 70, 50-65. <https://doi.org/10.1080/01944360408976338>
- Lewis, R., & Owens, R. (2016). COCREATING THE URBAN FUTURE THE AGENDA OF METROPOLISES, CITIES AND TERRITORIES. United Cities and Local Governments Cités et Gouvernements Locaux Unis Ciudades y Gobiernos Locales Unidos: Diputació de Barcelona (Province of Barcelona) and European Commission.
- Municipality of Tehran Region 14. (2023). neighborhoods of Tehran Region 14, social deputy of Tehran Region 14 Municipality. [Persian].
- Najdaghi, N. (2020). Investigating the Philosophical Origin of Community Education in the Citizen Participation Process from the Perspective of Islamic Realism. *CIAUJ*, 5 (2), 183-194. [Persian].
- Nouri Kermani, A., Rezaei, A. A. & Pakdel Nejad, M. (2015). An Evaluation of participatory planning of neighborhood- management scheme in Tehran city. *Urban Sociological Studies*, 5(15), 183-218. [Persian].
- Nunbogu, A. M., Korah, P. I., Cobbinah, P. B., & Poku-Boansi, M. (2018). Doing it 'ourselves': Civic initiative and self-governance in spatial planning. *Cities*, 74, 32-41. <https://doi.org/10.1016/j.cities.2017.10.022>
- Olejniczak, J., Bednarska-Olejniczak, D., & Svová, L. (2019) Towards a Smart and Sustainable City with the Involvement of Public Participation—The Case of Wrocław. *Sustainability*, 11(332), 1-32. <https://doi.org/10.3390/su11020332>
- Portney, K. E. (2009). *Sustainability in American Cities: A comprehensive look at what cities are doing and why?*. In D. A. Mazmanian & M. E. Kraft (Eds.), *toward sustainable communities*, Cambridge: MIT Press, P. 227-254.
- Rafi, A., Shirpour, M., & Mousavi, S. R. (2014) Participatory planning approach as a solution for urban development. *the first national conference, architecture and the city, Tehran*. (Persian). <https://search.ricest.ac.ir/dl/search/defaultta.aspx DTC= 14&DC>. [Persian].
- Redclift, M. (1992). The Meaning of Sustainable Development in: Sustainable Development in Peru: A Review of a Document from the Pachamama Society. *International Institute for Environment and Development (IIED), London, Pearce D.W. (1994): Blueprint 3, London: Earth scan*.
- Rezaei, M. R., & Negin Naji, S. (2014). Investigating effective solutions in creating a sustainable neighborhood with a collaborative approach (case study: Yasouj guidance neighborhood, *Journal of Research and Urban Planning*, 6 (20), 69-82. [Persian].
- Saidi Rizvani, N., & Kazemian, Gh. (2001). *Assessing the feasibility of assigning new tasks to municipalities*. Volume 1, Review of theoretical developments and global experiences, Publications of the Organization of Municipalities. [Persian].
- Sangawongse, S., Fisher, R., & Prabudhanitsarn, S. (2021). From centralised planning to collaborative urban land use planning: The case of Wat Ket, Chiang Mai, Thailand. *Social Sciences & Humanities Open*, 4(1), 100154. <https://doi.org/10.1016/j.ssaho.2021.100154>
- Shin, J., & Yang, H. J. (2022). Does residential stability lead to civic participation?: The mediating role of place attachment. *Cities*, 126, 103700. <https://doi.org/10.1016/j.cities.2022.103700>
- Theron, F. (2005). Public participation as a micro-level development strategy, in Davids, F. Theron and K.J. Maphunye, *Participatory development in South Africa, A development management perspective*, Pretoria: Van Schaik Publishers, p. 12. <http://hdl.handle.net/10019.1/37070>
- Unvhs(Habitat). (1996). *The role of community participator in human settlements work*. Nairobi

- Warren Smith, R. (1973). A theoretical basis for participatory planning. *Policy Sciences*, (4), 275-295.
- World Bank. (1996). *The World Bank Participation Sourcebook*. The World Bank, Washington D.C., p. 18.
- Yaghfoori, H., & Rafieyan, S. (2015). A Study of the Function of Urban Management Regarding the Participation of Citizens in Urban Affairs: The Case of Fasa. *Journal of Urban - Regional Studies and Research*, 7(27), 81-100. [Persian].
- Zhang, X., Cai, H., Hu, J., Lian, J., Gu, J., Zhang, S., & Yang, Y. (2020). Epidemiological, clinical characteristics of cases of SARS-CoV-2 infection with abnormal imaging findings. *International Journal of Infectious Diseases*, 94, 81-87. <https://doi.org/10.1016/j.ijid.2020.03.040>